

4. Aspectes de sostenibilitat econòmica

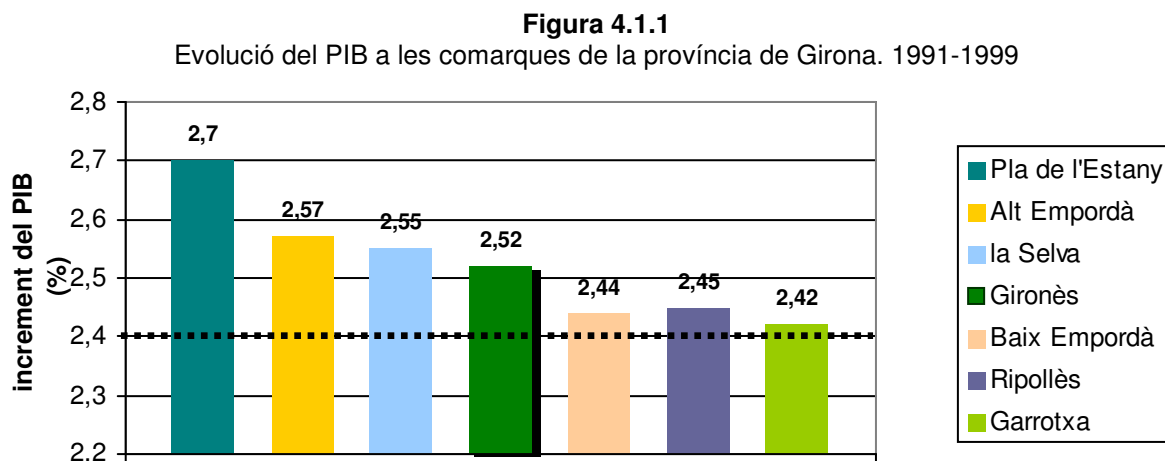
En aquest apartat de l'auditoria es presenten els aspectes generals de l'activitat econòmica i productiva de Cassà de la Selva, analitzant l'estructura econòmica del municipi, les seves activitats més importants i els principals aspectes de sostenibilitat econòmica.

El conjunt de dades, paràmetres i indicadors econòmics que s'expressen a continuació tenen de la voluntat de permetre un major coneixement de les característiques de l'activitat econòmica del municipi i la seva evolució en el temps, amb l'objectiu final de definir les estratègies econòmiques que caldrà reforçar en el Cassà de la Selva del segle XXI.

4.1. Estructura econòmica general de la comarca i del municipi

Fins a l'actualitat el Producte Interior Brut (PIB) es considera un indicador macroeconòmic que permet aproximar el volum global d'activitat econòmica d'un territori (municipi, comarca, estat). Tot i les limitacions que té el PIB, encara es pot considerar com un indicador macroeconòmic de mesura de la riquesa econòmica d'un territori socialment i tradicionalment reconegut.

Durant els darrers anys les comarques gironines han presentat uns registres de creixement econòmic superiors a la mitjana catalana. Així, mentre que l'economia catalana ha crescut una mitjana del 2,4 % durant la dècada dels noranta (1991-1999), en totes les comarques de la província de Girona, aquest creixement ha estat superior (figura 4.1.1.).



Font: Anuari de la Caixa de Catalunya. 2000

Aquest creixement superior es deu en part a un creixement demogràfic per sobre de la mitjana catalana, però també a la nova localització de l'ocupació. Així una de les zones de la geografia catalana on aquest paràmetre ha presentat una expansió més important ha estat

la franja formada per les comarques de la Selva (increment del 18,2 %) el Gironès (20,7 %) i el Pla de l'Estany (19,1 %).

En un àmbit territorial més pròxim, l'*Anàlisi econòmica de les àrees urbanes de Catalunya: GIRONA* (Caixa de Catalunya, 1999), apunta a nivell molt sintètic quines són les característiques de la economia de la capital gironina i de seva àrea d'influència:

- El PIB per càpita de la comarca del Gironès es situa per sobre dels 2,6 Mptes a l'any 2000. Aquest valor representa un increment del 25% respecte al PIB de 1991.

Cassà de la Selva, com a fet diferencial, presenta uns valors de PIB inferiors als de la mitjana comarcal, molt més semblants als del conjunt de Catalunya (L'any 1991 el PIB/habitant de Cassà era un 37 i un 11% inferior al del Gironès i al de Catalunya respectivament).

- L'any 1996, la Renda Bruta Familiar Disponible (Rbfd) del Gironès era de 1,63 Mptes per habitant (1.987.630 si només es consideren els habitants majors de 16 anys). Aquest valor es situa un 4,2% per sobre de la mitjana catalana (taula 4.1.1.).

Per poblacions, Girona es situa per sobre de la mitjana comarcal, i Cassà de la Selva presenta un valor inferior i molt similar a la mitjana catalana, mentre que Llagostera i Salt es situen per sota de la mitjana catalana.

Taula 4.1.1.

Renda Bruta Familiar Disponible (Rbfd) del Gironès i poblacions de la comarca amb més de 5.000 habitants. 1996

	Rbfd per càpita (milers pta)	Índex Catalunya=100
Girona	1.743	111,39
Salt	1.347	86,05
Cassà de la Selva	1.575	100,65
Llagostera	1.527	97,58
Gironès	1.631	104,19
Catalunya	1.565	100

Font: Web de l'Institut d'Estadística de Catalunya. 2000

- Estructuralment en els darrers 30 anys, la comarca del Gironès ha presentat una important terciarització. Així, durant el període 1970-1996 el sector terciari ha passat de 40 al 61%, mentre que la resta de sectors han perdut pes específic (l'agricultura ha passat del 12 al 2%, la indústria del 33,4 al 28,4% i la construcció del 12,4 al 7,3%). A la dècada dels noranta, l'especialització en el sector industrial del Gironès, ha accentuat la davallada de la indústria alimentària i tèxtil, mentre que ha consolidat la indústria de la fusta, el paper i les arts gràfiques.

A Cassà de la Selva, aquest increment del sector terciari ha estat molt menor, i actualment el sector serveis encara té un pes específic molt menor al sector secundari, amb una ocupació de la població resident del 36,2 %.

- El creixement econòmic del Gironès situa la comarca entre les més dinàmiques de Catalunya, integrada en l'eix de més gran expansió del Principat a la dècada dels noranta. Aquest eix comprèn la franja de comarques litorals i prelitorals situades entre el Garraf i l'Alt Empordà (taula 4.1.2.).

Taula 4.1.2.

Comarques amb creixements més importants de PIB (període 1991-1999)

Posició	Comarca	Creixement (1991 –1999)	
		Mitjà	Acumulat
1	Garraf	3,2	29,1
2	Baix Llobregat	3,1	27,6
3	Pla de l'Estany	2,9	26,2
4	Vallès Oriental	2,9	26,1
5	Barcelonès	2,9	25,8
6	Vallès Occidental	2,8	25,2
7	Selva	2,8	25,1
8	Alt Empordà	2,8	25,0
9	Gironès	2,7	24,7
	Catalunya	2,6	23,8

¹ Taxes de variació interanual mitjana i acumulada en percentatge (en termes reals)

Font: Anàlisi econòmica de les àrees urbanes de Catalunya: Girona. Caixa de Catalunya. 1999

- La comarca del Gironès es situa a la vuitena posició del rànquing comarcal de Catalunya segons la seva aportació al PIB total, amb un 2,5 % de la renda generada, només superada per les comarques metropolitanes i per les capçaleres de demarcació (Segrià i Tarragonès). Per sectors el Gironès aporta el 2,2 % de la PIB total de indústria catalana, el 2.4 % de la construcció i el 2,8 % dels serveis (taula 4.1.3.).

Taula 4.1.3.Creixement real del PIB al Gironès i pes en percentatge respecte al global de Catalunya. Any 1999¹

Sector	Creixement (%)	Pes s/Catalunya (%)	Pes s/Gironès (tendència) ²
Primari	-8,4	2,5	▼
Indústria	1,3	2,2	
Energètica	1,3	2,4	▲
Extractiva	6,3	1,9	▼
Química	1,3	1,7	▲
Metàl·lica, maquinària i electrònica	4,4	2,0	▼
Material de transport	2,2	0,7	▲
Alimentàries	-2,0	3,8	▼
Tèxtil, cuir i calçat	-2,0	1,8	▼
Paper, arts gràfiques i edició	-0,6	3,4	▲
Cautxú, fusta i altres indústries	5,7	2,0	▲
Construcció	7,7	2,4	▼
Serveis	3,4	2,8	
Comerç	5,0	2,7	▼
Hosteleria i restauració	6,6	1,7	▲
Transports i comunicacions	3,5	2,4	▼
Serveis financers	2,3	3,3	▼
Altres serveis a la venda	1,2	2,8	▲
Serveis públics	4,3	2,9	▼
Total PIB	3,1	2,5	

¹ Previsió Caixa de Catalunya; ² Indica la tendència del sector en la economia comarcal durant el període 1991-1999

Font: Anàlisi econòmica de les àrees urbanes de Catalunya: Girona. Caixa de Catalunya. 1999; L'economia de l'àrea urbana de Girona i del Gironès a les portes del segle XXI. 2000

- Al Gironès s'ha produït un important avenç de la producció industrial, proper al 30 % del 1990 al 1999 (en front del 21 % aproximadament i pel mateix període a Catalunya). Per la seva banda els serveis han presentat una evolució molt similar a la del global de Catalunya mentre que la construcció s'ha mantingut en un nivell inferior al del principat.
- Des de 1995 a 1999 el Gironès ha presentat un increment del 25 % de nous afiliats a la Seguretat Social, valor similar a la mitjana del global de Catalunya.
- Els registres de creixement de l'economia mantenen una forta expansió, tot i que suggereixen un cert alentiment. No obstant això, el creixement econòmic es troba interrelacionat amb el demogràfic, així poblacions amb un fort creixement demogràfic (Vilablareix, Fornells de la Selva, Quart) també han presentat un fort increment en la seva economia, mentre que d'altres municipis el creixement econòmic i demogràfic ha estat molt més moderat (és el cas de Cassà de la Selva, que en el període 1986-1996 la població només s'ha incrementat en un 5%).
- Una simulació del creixement actual de la població apunta que aproximadament a l'any 2006 la comarca presentarà problemes reals de ma d'obra en el conjunt dels seus mercats.

Actualment s'està planificant la construcció d'un Parc Tecnològic del Gironès. Les darreres informacions al respecte situen aquest parc a la comarca de l'Alt Empordà, bé proper a Figueres, bé en la zona de Roses-Sant Pere Pescador-L'Escala.

4.2. Àrees d'influència i dependència exterior del municipi

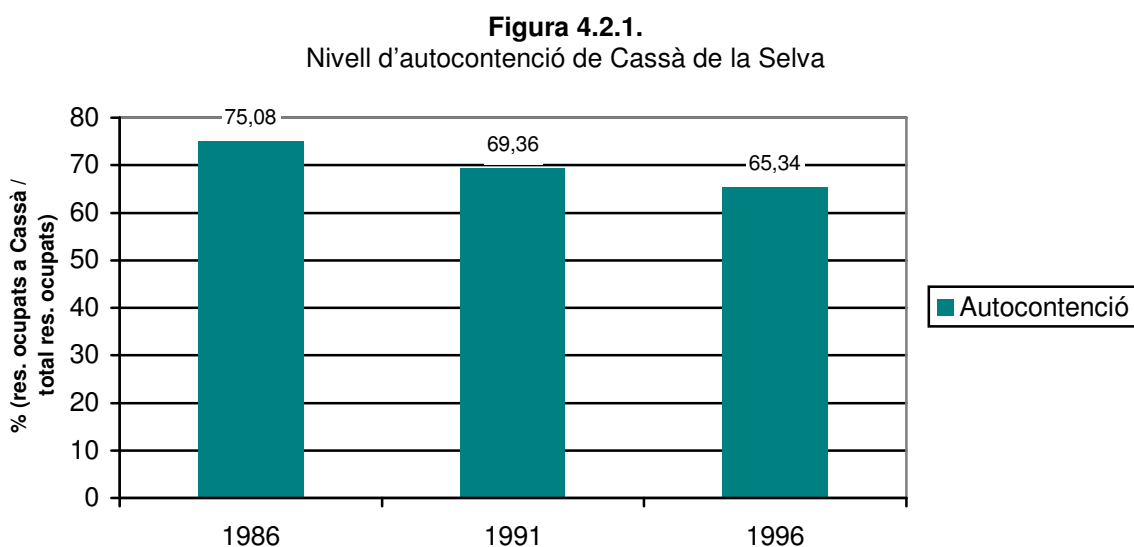
El municipi de Cassà de la Selva s'emmarca dins de l'Àrea Metropolitana de Girona, que abasta una àrea formada per 76 municipis i s'estén fins a Figueres pel nord, Olot per l'oest, la Bisbal per l'est i l'àrea d'influència de Barcelona pel sud. A un nivell funcional inferior, Cassà no es pot considerar inclòs dins l'Àrea Urbana de Girona (AUG), que engloba la capital gironina i els 25 municipis més propers entre els quals existeix una estreta relació econòmica (Olivé et al. 1999), i en canvi estableix una petita funció de centralitat respecte als municipis del seu entorn més immediat (Llagostera, Campllong, Llambilles i Sant Andreu de Salou). Per tant a nivell econòmic (i també social) Cassà de la Selva apareix com a una petita àrea de centralitat ubicada entre les fortes àrees de Girona, Figueres, Olot i Sant Feliu de Guíxols.

- **Cassà de la Selva i els seu àmbit d'influència**

La ciutat de Girona és una de les poblacions catalanes majors de 50.000 habitants amb una taxa d'activitat més elevada i amb un nivell d'atur més baix.

Entre 1986 i 1996 la població resident a la ciutat de Girona i amb lloc de treball a la mateixa ciutat ha disminuït del 82 al 69%. Per altra banda els residents a la capital gironina amb ocupació (a la mateixa ciutat o a fora) ha augmentant d'un 28%. Aquesta situació reflexa l'increment de mobilitat per raons de treball, amb importants fluxos de treballadors de la ciutat a fora i de fora a la ciutat. Així s'estableix una forta relació entre Girona i els municipis propers, especialment amb els municipis del sud de Girona (és el cas de Fornells de la Selva, Riudellots de la Selva, Vilablareix, Aiguaviva, Llambilles i Quart).

Tot i la proximitat de Cassà a l'Àrea d'influència de Girona, el municipi no ha variat espectacularment la seva relació amb aquest àmbit geogràfic i el nivell actual d'autocontenció (percentatge d'ocupació en el propi municipi) supera el 65% (vegeu Figura 4.2.1.).



Font: EMO, anys 1986, 1991 i 1996

En els darrers anys s'observa un lleuger descens de l'autocontenci3 (residents ocupats a Cass3 respecte al total de residents ocupats). Els principals fluxos de mobilitat es donen amb els municipis de l'entorn (Riudellots, Campllong i Llagostera) i la ciutat de Girona (Taula 4.2.1.). La major part d'aquests treballadors que es desplacen a fora del municipi ho fan per treballar al sector serveis. Aix3 a l'any 1996, el 73,8% dels residents a Cass3 ocupats en el sector industrial es quedaven dins del municipi, mentre que en els ocupats en sector dels serveis aquest percentatge superava escassament el 50%.

Taula 4.2.1.
Entrades i sortides per treballa Cass3 de la Selva

Municipi	Valors i difer3ncia en %			Estructura i difer3ncia en punts		
	1991	1996	Difer3ncia	1991	1996	Difer3ncia
Residents ocupats	3.003	2.914	-3,0	100,0	100,0	0,0
Ocupats a fora de Cass3	920	977	6,2	30,6	33,5	2,9
Ocupats a Girona real ¹	330	361	9,4	11,0	12,4	1,4
Ocupats municipis entorn ²	319	353	10,7	10,6	12,1	1,5
Ocupats resta de municipis	271	263	-3,0	9,0	9,0	0,0
Residents ocupats a Cass3	2.083	1.904	-8,6	69,4	65,3	-4,1
Autocontenci3 Cass3	69,4	65,3	-	-	-	-

¹Inclou Girona, Salt i Sarri3 de Ter

²Inclou Campllong, Fornells de la Selva, Llagostera, Llambilles i Riudellots de la Selva

Font: EMO, anys 1986, 1991 i 1996

Tanmateix, aquest flux tamb3 ha estat rec3proc, aix3 el nombre d'habitants de les poblacions de l'entorn amb ocupaci3 a Cass3 de la Selva tamb3 s'ha incrementat considerablement. Per exemple a l'any 1986 hi havia 64 persones de Girona ocupades a Cass3 de la Selva, mentre que al 1996 ja n'hi havia 261.

4.3. El mercat de treball i població activa

Les dades sobre el mercat de treball i la població activa s'expressen sempre en base a la població real d'una determinada àrea, en aquest cas Cassà de la Selva. Normalment, a tot el territori català s'utilitzen les dades del darrer padró (any 1996) a l'hora de calcular la taxa d'atur i la població activa. Així si en un municipi es produeixen canvis importants en la seva població, aleshores les dades de població activa i atur esdevenen menys significatives. Amb tot, com que tots els municipis estandarditzen els valors seguint els mateixos criteris, la informació resulta vàlida, sobretot a nivell qualitatiu.

Segons l'Institut d'Estadística de Catalunya, a l'any 1996 la població total de Cassà de la Selva era de 7.428 habitants, mentre que actualment segons el padró municipal la població ha augmentat fins a 7.868 habitants. Aquest fet distorsiona lleugerament les diferents dades que afecten al mercat de treball i a la població activa.

4.3.1. Població activa i mercat de treball

Les dades de població activa més actualitzades disponibles de Cassà de la Selva corresponen a les que es desprenen del padró de 1996. Segons l'Institut d'Estadística de Catalunya, a l'any 1996 la població total de Cassà de la Selva era de 7.428 habitants, dels quals 3.172 persones formaven part de la població activa, i 4.256 eren no actius (servei militar, jubilats o pensionistes, incapacitats permanents, escolars o estudiants, feines de la llar i altres).

Del total de la població activa, 2.914 són ocupats (91,9%), 52 busquen la primera ocupació (1,6%), i 206 són desocupats amb ocupació anterior (6,5%).

Per sexes, 2/3 parts de la població activa són homes (1.873) i la resta dones (1.041) (vegeu Taula 4.3.1.).

Taula 4.3.1.

Població activa de Cassà de la Selva en relació amb l'activitat. Any 1996

Relació amb l'activitat	Homes	Dones	Total
Població activa	1.996	1.176	3.172
Ocupats	1.873	1.041	2.914
Busquen 1 ^a ocupació	26	26	52
Desocupats ocup. anterior	97	109	206
Població no activa	1.678	2.578	4.256
Servei militar	18	0	18
Jubilats o pensionistes	749	811	1.560
Incapacitats permanents	29	20	49
Escolars i estudiants	751	857	1.608
Feines de la llar	8	775	783
Altres situacions	123	115	238
TOTAL POBLACIÓ	3.674	3.754	7.428

Font: Web de l'Institut d'Estadística de Catalunya. 2000

4.3.2. Estructura sectorial dels llocs de treball

L'estructura general del mercat de treball de Cassà de la Selva s'obté en base a la població ocupada resident i per sectors d'activitat: sector primari, secundari (construcció apart) i terciari. Tal i com ja s'ha dit en l'apartat anterior, la població ocupada al municipi a l'any 1996 era de 2.914 persones.

En la taula que es presenta a continuació s'observa com entre 1986 i 1991, s'ha incrementat considerablement el sector terciari. Tanmateix entre 1991 i 1996 la distribució de la població ocupada per sectors d'activitat s'ha mantingut pràcticament invariable. Alhora cal destacar l'encara relativa importància del sector agrari dins del municipi, ja que representa el 5 % de la població ocupada, valor que a nivell comarcal tant sols és del 2,6 %.

Taula 4.3.2.
Persones ocupades a Cassà de la Selva per grans sectors d'activitat

Sector	Anys						Tendència 1986-96
	1986		1991		1996		
	Persones	%	Persones	%	Persones	%	
Agrari	175	6,9	178	5,9	143	4,9	▼
Indústria	1349	53,5	1464	48,8	1468	50,4	▼
Construcció	192	7,6	265	8,8	248	8,5	▲
Serveis	787	31,2	1096	36,5	1055	36,2	▲
No hi consta	18	0,7	0	0,0	0	0,0	-
Total ocupació	2521	100	3003	100	2914	100	-

Font: Web de l'Institut d'Estadística de Catalunya

Segons el nombre d'establiments i empreses professionals per grans sectors d'activitat (IAE), l'any 2000 hi havia un total de 772 activitats econòmiques en el municipi de Cassà.

L'evolució del nombre d'empreses i professionals de Cassà registrats a l'IAE ha augmentat de manera sostinguda des de l'any 1994 fins l'actualitat.

Taula 4.3.3.
Evolució del nombre d'empreses i professionals a Cassà de la Selva. 1994 – 2000.

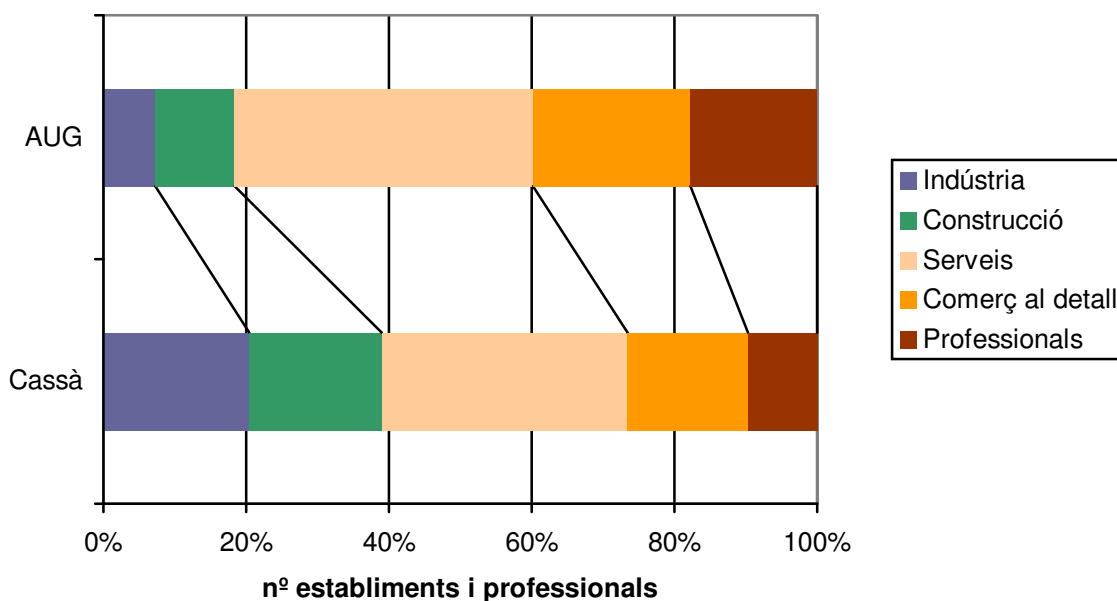
Any	Indústria	Construcció	Comerç detall	Serveis	Prof. i artistes	Altres	Total
2000	173	160	147	272	--	20	772
1997	129	117	106	217	61	--	630
1996	134	104	110	206	59	--	613
1995	133	98	114	191	62	--	598
1994	131	83	109	188	54	--	565

Font: Web de l'Institut d'Estadística de Catalunya (període 1994-1997) i ajuntament de Cassà (any 2000)

Si es compara les característiques de l'activitat econòmica de Cassà amb les del conjunt de l'Àrea Urbana de Girona es pot observar un major pes del sector industrial i la construcció a Cassà, i una menor importància del comerç i serveis (vegeu Figura 4.3.1.).

Figura 4.3.1.

Pes percentual d'empreses i professionals per sectors a Cassà i al Gironès. 1997



Font: Web de l'Institut d'Estadística de Catalunya

4.3.3. Atur i nivells de protecció

- **Població ocupada**

Les dades de població ocupada de Cassà de la Selva provenen del cens de 1991 i de l'enquesta d'activitat de 1996 (taula 4.3.4.).

Taula 4.3.4.

Població ocupada a Cassà de la Selva i a l'Àrea Urbana de Girona (AUG) els anys 1991-1996.

Any	Ocupats		Taxa d'ocupació		Homes ocupats	Taxa ocupació masculina		Dones ocupades	Taxa ocupació femenina	
	Cassà	AUG	Cassà	AUG		Cassà	AUG		Cassà	AUG
1991	3003	45.511	52,7	52,6	1.875	67,3	66,8	1.128	38,8	39,5
1996	2914	45.951	47,6	49,3	1.873	61,9	60,5	1.041	33,7	38,8

Font: Institut d'Estadística de Catalunya, cens de 1991 i enquesta d'activitat de 1996.

S'observa com a Cassà, entre 1991 i 1996 s'ha produït una lleugera disminució del nombre d'ocupats, atribuïble quasi exclusivament al descens d'ocupació del sector femení. Així el percentatge de dones ocupades ha disminuït significativament en aquest període i es troba molt per sota la mitjana d'ocupació de l'Àrea Urbana de Girona (taula 4.3.5.).

Taula 4.3.5.

Evolució de l'ocupació a Cassà de la Selva i a l'Àrea Urbana de Girona (AUG) els anys 1991-1996.

1991-1996	Variació ocupació %	Variació taxa ocupació %	Variació homes ocupats %	Variació taxa ocupació masculina %	Variació dones ocupades %	Variació taxa ocupació femenina %
Cassà	-2,9	-9,7	-1,1	-9,5	-7,8	-13,1
AUG	1	-6,4	-2,1	-9,4	5,8	-1,7

Font: Institut d'Estadística de Catalunya, cens de 1991 i enquesta d'activitat de 1996.

- Treballadors inscrits al règim general de la seguretat social i de treballadors autònoms**

A Girona i a la seva àrea d'influència, el nombre d'afiliats a la Seguretat Social ha presentat una evolució creixent durant la dècada dels noranta. Així entre 1991 i 1999 s'ha passat de 69.872 a 83.902 afiliats, que representa un increment del 20,1%.

Durant aquest període, a Cassà s'ha produït un increment important, essent el novè municipi de l'Àrea Metropolitana de Girona amb un major increment en el nombre d'afiliats a la Seguretat Social, per sobre de poblacions com Salt, Santa Coloma de Farners, Girona, Banyoles i Sarrià de Ter (taula 4.3.6.).

Com es pot observar a la taula 4.3.6. els municipis situats al sud de Girona (Fornells, Vilablareix, Aiguaviva, Riudellots, Quart, Cassà i Llagostera) són els que han experimentat un major creixement en nombre d'afiliats a la Seguretat Social, fonamentalment en aquells més propers a la capital gironina.

Taula 4.3.6.

Nombre d'afiliats a la Seguretat Social i taxa de variació en percentatge de les principals poblacions de l'Àrea Metropolitana de Girona

Població	Valors absoluts		
	1991	1999	Taxa
Fornells de la Selva	591	1.598	170,4
Vilablareix	411	1.030	150,6
Aiguaviva	502	1.082	115,5
Riudellots	818	1.702	108,1
Maçanet de la Selva	1.207	1.803	49,4
Cassà de la Selva	1.661	2.277	37,1
Llagostera	737	1.010	37,0
Salt	3.539	4.806	35,8
<i>Mitjana AMG</i>	<i>69.872</i>	<i>83.902</i>	<i>20,1</i>
Sta. Coloma de Farners	1.719	2.022	17,6
Anglès	1.111	1.289	16,0
Girona	37.788	42.886	13,5
Cornellà de Terri	1.087	1.233	13,4
Banyoles	3.703	4.177	12,8
Celrà	1.463	1.411	-3,6
Sarrià de Ter	1.631	1.392	-14,7
Sant Gregori	1.737	1.277	-26,5

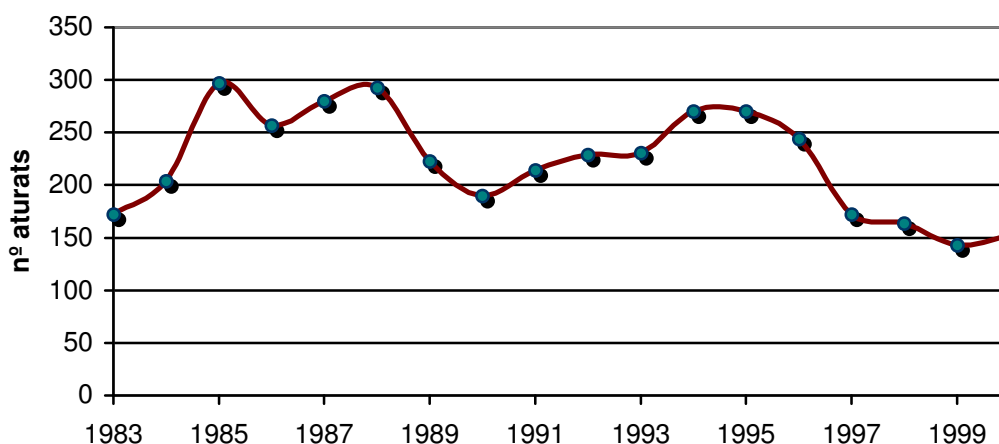
Font: Anàlisi econòmica de les àrees urbanes de Catalunya: Girona. Caixa de Catalunya. 1999

- **Atur**

En nombre absolut d'aturats es pot comprovar com en l'actualitat, a Cassà de la Selva hi ha el menor nombre d'aturats dels darrers 17 anys (figura 4.3.2. i una evolució més detallada dels darrers 3 anys a la figura 4.3.3.). Al mes d'octubre de 2000 hi havia a Cassà un total de 152 persones a l'atur. No obstant això s'observa que el mínim nombre d'aturats es va assolir al juny de 2000 amb tant sols 123 aturats (vegeu Figura 4.3.3).

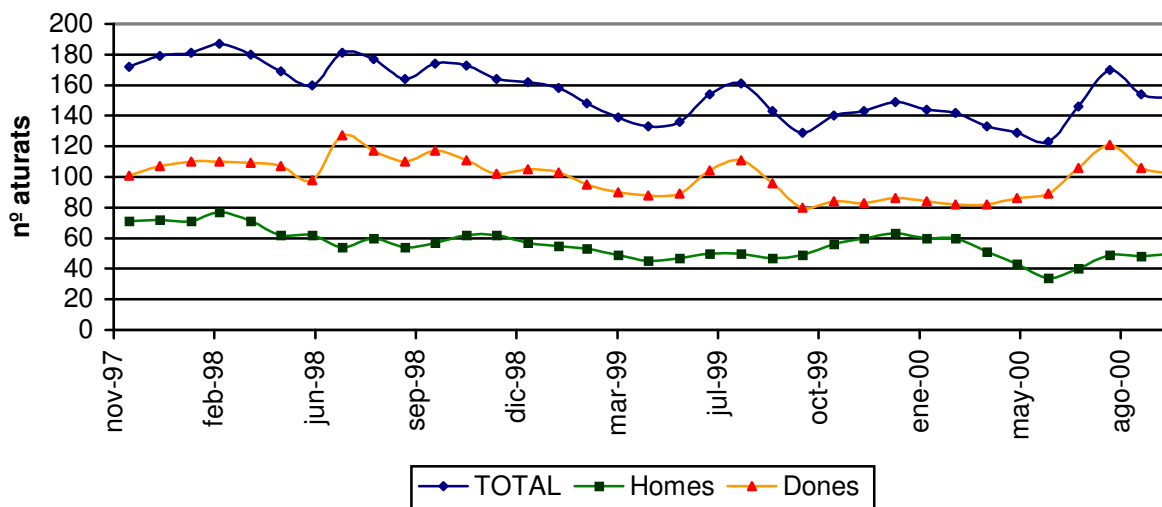
Respecte al percentatge d'aturats que reben prestació tant sols es disposa de dades de la demarcació de Girona, que indiquen que al març de 1999 el 88,7% dels aturats rebia prestació.

Figura 4.3.2.
Evolució del nombre total d'aturats a Cassà de la Selva. 1983 – 2000



Font: Institut d'Estadística de Catalunya (període 1983-1997) i Departament de Treball (1998-2000).

Figura 4.3.3.
Evolució del nombre total d'aturats a Cassà de la Selva. Gener 1998 – Octubre 2000



Font: Departament de Treball (1998-2000).

A l'hora de calcular la taxa d'atur, s'utilitzen les dades de població activa del darrer cens que data de 1996. Per aquest motiu les dades de l'atur perden fiabilitat a mesura que hom s'allunya de la data de revisió del cens. Per millorar aquesta fiabilitat en aquest apartat també s'ha calculat la taxa d'atur, segons la població compresa entre 15 i 64 anys i segons la població total.

La taxa d'atur a Cassà de la Selva es del 5,22% (taula 4.3.7.), valor força inferior a la província de Girona i de la resta de Catalunya.

Taula 4.3.7.
Dades de taxa d'atur disponible a Cassà de la Selva

Data	Nº aturats	Cens	Cens 15-64	P. Activa	Taxa d'atur %		
					s. cens*	s. 15-64*	s. pa*
1996	244	7.428	4.849	3.172	3,28	5,03	7,69
1998	164	7.593	4.945		2,16	3,32	5,17
2000	152	7.868	5.134		1,93	2,96	4,79
Taxa d'atur segons població activa a (febrer 2000):							
Província de Girona: 6,32% Catalunya: 6,53 % Estat Espanyol: 10,0 %							

* Taxa d'atur segons cens (S.cens); població entre 15-64 anys (s.15-64) i sobre població activa (s. Pa)
Font: Institut d'Estadística de Catalunya (període 1983-1997) i Departament de Treball (1998-2000).

A la taula següent es presenta l'evolució mensual del nombre d'aturats de Cassà de la Selva des del gener de 1998 fins a l'octubre de 2000. Cal dir que amb les dades disponibles de la taxa d'atur no es detecten variacions estacionals i almenys fins al juny de 1999 es mantenia en uns valors inferiors a la taxa d'atur de la ciutat de Girona.

Taula 4.3.8.
Evolució mensual del nombre d'aturats i de la taxa d'atur a Cassà de la Selva

Mes	1	2	3	4	5	6	7	8	9	10	11	12
Any	98	98	98	98	98	98	98	98	98	98	98	98
Nº aturats	179	181	187	180	169	160	181	177	164	174	173	164
Homes	72	71	77	71	62	62	54	60	54	57	62	62
Dones	107	110	110	109	107	98	127	117	110	117	111	102
Taxa Cassà	5,64	5,71	5,90	5,67	5,33	5,04	5,71	5,58	5,17	5,49	5,45	5,17
Taxa Girona	7,0	7,1	6,9	6,7	6,6	6,4	6,2	6,0	6,3	6,2	6,3	6,1
Mes	1	2	3	4	5	6	7	8	9	10	11	12
Any	99	99	99	99	99	99	99	99	99	99	99	99
Nº aturats	162	158	148	139	133	136	154	161	143	129	140	143
Homes	57	55	53	49	45	47	50	50	47	49	56	60
Dones	105	103	95	90	88	89	104	111	96	80	84	83
Taxa Cassà	5,11	4,98	4,67	4,38	4,19	4,29	4,85	5,08	4,51	4,07	4,41	4,51
Taxa Girona	6,3	6,3	6,1	5,9	5,6	5,4	-	-	-	-	-	-
Mes	1	2	3	4	5	6	7	8	9	10		
Data	00	00	00	00	00	00	00	00	00	00		
Nº aturats	149	144	142	133	129	123	146	170	154	152		
Homes	63	60	60	51	43	34	40	49	48	50		
Dones	86	84	82	82	86	89	106	121	106	102		
Taxa Cassà	4,70	4,54	4,48	4,19	4,07	3,88	4,60	5,36	4,85	4,79		
Taxa Girona	-	-	-	-	-	-	-	-	-	-		

Font: Departament de Treball. 2000, i l'Observatori (1998-2000)

- **Perfil dels aturats**

Segons la informació subministrada pel Departament de Treball de la Generalitat de Catalunya, dels 152 aturats que hi havia al mes d'octubre de 2000, 50 eren homes (33%) i 102 dones (67%). En els darrers 3 anys el nombre de dones aturades ha superat en un 80% al nombre d'homes, i el nombre de dones per home aturat ha oscil·lat en uns valors compresos entre 1,3 i 2,7. Generalment les taxes màximes d'atur femení s'assoleixen durant els mesos d'estiu (sobretot juny i juliol).

Per franges d'edat s'observa com l'edat més habitual dels aturats es troba entre 55 i 59 anys tot i que també és nombrós el grup d'aturats amb edats compreses entre 30 i 40 anys (Taula 4.3.9.). Així si es realitza una mitjana dels aturats en els darrers 3 anys s'observa com el 35 % tenen més de 50 anys i més del 40% tenen edats compreses entre 25 i 40 anys.

Taula 4.3.9.

Aturats per sexe i grups d'edat a Cassà de la Selva

Data	Franges d'edat										Total
	<20	20-24	25-29	30-34	35-39	40-44	45-49	50-54	55-59	>59	
Gen. 98	4	8	24	33	16	19	10	14	23	28	179
Abr. 98	7	10	18	36	19	22	12	13	24	19	180
Jul. 98	7	8	19	29	28	21	13	13	24	19	181
Oct. 98	5	11	22	30	29	15	11	13	22	16	174
Gen. 99	7	11	19	23	25	8	11	16	24	18	162
Abr. 99	5	15	17	20	20	5	9	13	24	11	139
Jul. 99	3	16	19	20	20	7	11	16	27	15	154
Oct. 99	1	12	14	20	12	9	8	10	27	16	129
Gen. 00	3	13	19	17	19	11	9	16	25	17	149
Abr. 00	1	16	19	16	15	10	4	12	21	19	133
Jul. 00	1	10	19	21	25	8	8	14	23	17	146
Oct. 00	2	11	24	15	19	18	10	10	26	17	152

Font: Departament de Treball. 2000.

Segons el nivell acadèmic, s'observa com entre el 80 i el 87 % de les persones que han estat a l'atur en els darrers 3 anys tenien un nivell acadèmic màxim de E.G.B., per tant el nivell d'estudis dels aturats a Cassà generalment és baix o molt baix.

Taula 4.3.10.

Aturats per nivell acadèmic a Cassà de la Selva

Nivell acadèmic	Octubre 98	Octubre 99	Octubre 00
Sense estudis	0	0	0
Estudis primaris	4	4	4
Certificat escolar	87	65	62
E.G.B.	53	44	59
B.U.P.	9	5	9
F.P.	16	9	13
Titulat grau mig	2	2	3
Titulat grau superior	3	0	2
<i>Total</i>	174	129	152

Font: Departament de Treball. 2000

Per sectors d'activitat la majoria d'aturats són treballadors de la indústria manufacturera (entre el 39 i 52% dels aturats), amb un valor mitjà en els tres darrers anys del 48 %. També cal destacar els aturats d'immobiliàries i lloguer (entre el 10 i 18% dels aturats) i del comerç (entre el 7 i 15%).

Taula 4.3.11.
Aturats per activitat econòmica a Cassà de la Selva

Tipus activitat econòmica	12/ 1997	12/1998	12/1999	10/2000
Agricultura i ramaderia	4	5	1	0
Pesca	0	0	0	0
Indústries extractives	0	0	0	0
Indústries manufactureres	82	74	73	64
Electricitat, gas i aigua	0	0	0	0
Construcció	16	12	10	11
Comerç, reparacions	23	17	11	18
Hoteleria	4	3	6	7
Transport i comunicacions	3	3	0	1
Mediació financera	1	1	2	1
Immobiliàries i lloguer	18	30	20	24
Adm. Pública, defensa i S.S.	3	2	2	4
Educació	1	2	2	4
Activ. Sanitàries i Serveis Socials	7	4	5	5
Altres activitats socials	2	2	3	6
Personal domèstic	0	0	0	0
Organismes extraterritorials	0	0	0	0
Sense ocupació anterior	8	9	8	7
TOTAL	172	164	143	152

Font: Departament de Treball. 2000

Si s'analitzen els aturats en relació als grans grups professionals s'observa que el major nombre d'aturats es troben dins del grup de treballadors no qualificats (amb un valor mitjà del 23%), tot i que també és important el grup dels treballadors qualificats (19%), els operadors de maquinària (18%), i els empleats administratius (15,5%).

Taula 4.3.12
Aturats per gran grup professional a Cassà de la Selva

Denominació	12/ 1997	12/1998	12/1999	10/2000
Directius	2	4	4	4
Tècnics i p. Científics	6	6	3	8
Tècnics i p. de suport	5	9	6	9
Empleats administratius	26	29	19	20
Treballadors de serveis	17	25	12	19
Treballadors agricultura i pesca	1	2	0	0
Treballadors qualificats	40	35	31	26
Operadors de maquinària	41	20	28	29
Treballadors no qualificats	34	34	40	37
Forces armades	0	0	0	0
TOTAL	172	164	143	152

Font: Departament de Treball. 2000

- **Contractacions**

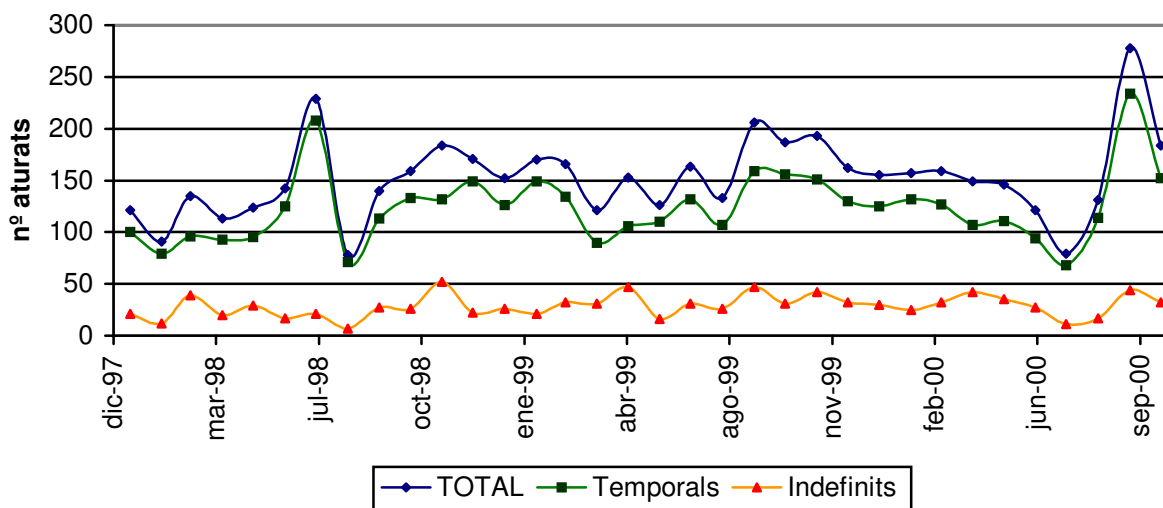
El nombre mig de contractacions a Cassà de la Selva és d'uns 152 contractes mensuals. A la figura 4.3.4. s'observa l'evolució del nombre de contractacions des de gener de 1998 fins a octubre de 2000.

El nivell més elevat de contractació en aquests gairebé 3 anys s'ha registrat durant el mes de setembre de 2000 on es varen realitzar 278 nous contractes.

Tanmateix cal destacar que dels més de 150 contractes que es realitzen cada més, 124 són temporals i només 28 indefinits. Percentualment, durant els mesos d'abril – maig es realitzen un major nombre de contractes indefinits (al voltant del 25% del contractes són indefinits), mentre que durant els mesos d'estiu no superen el 14 % del total de contractes realitzats.

Figura 4.3.4.

Evolució del nombre total de contractes temporals i indefinits a Cassà de la Selva



Font: Departament de Treball. 2000

- **La borsa de treball municipal**

L'Ajuntament de Cassà de la Selva disposa d'una borsa de treball gestionada des del Departament d'Estadística del propi ajuntament. Fins el moment el nivell d'utilització de la borsa per part de les empreses és pràcticament nul.

D'altra banda, la major part de les ofertes de treball que rep la Direcció General d'Ocupació del Gironès (Departament de Treball de la Generalitat de Catalunya) fonamentalment es relacionen amb el sector comercial (agent comercial, cambrer, dependent, etc.) (taula 4.3.13).

Taula 4.3.13

Ocupacions més sol·licitades al Gironès. Període 1995 – 2000

Ocupacions sol·licitades	Nº d'ofertes	% sobre el total
Agent comercial	3.708	11,1
Mosso/a de magatzem	1.102	3,3
Cambrer/a	944	2,8
Dependent/a de comerç polivalent	901	2,7
Polivalent baixa qualificació	898	2,7
Auxiliar administratiu/iva	890	2,7
Operari/ària de neteja industrial	677	2,0
Administratiu/iva	609	1,8
Conductor de mercaderies	597	1,8
Vigilant de seguretat	585	1,7
TOTAL	33.499	100,0

Font: Direcció General d'Ocupació. Departament de Treball. 2000

- **ETT's**

Les dades relatives als contractes de treballadors de Cassà de la Selva a través de les empreses de treball temporal (ETT's) són absolutament precàries donat que, segons informa la OTG de Girona el funcionament i la disposició de dades està molt fraccionada acabant per dependre del govern central. És a dir, la OTG només disposa de dades de contractació a la demarcació de Girona de les 5 ETT's autoritzades per la delegació territorial pel treball exclusiu en el territori de Girona, que són; Girolabor, S.A., Eurofirms 2000 ETT, S.L., M.P.B. Empresa de treball temporal, Servei d'ocupació i col·locació ETT, S.L., AXXON Selecting. ETT, S.L.

Les dades de les 26 empreses restants que operen a la demarcació de Girona, en poder operar a tot Catalunya (11) o a tot l'estat (15), són disponibles a la Generalitat (les autoritzades a treballar a escala de tot Catalunya) i al Ministerio de Trabajo y Asuntos Sociales (les autoritzades a treballar a escala estatal).

A part d'aquest fraccionament de la informació, l'estructura de la mateixa no permet –segons OTG– extreure dades estadístiques a nivell municipal. La informació obtinguda és, doncs, de caràcter general (demarcació de Girona) i parcial (procedent de únicament de les empreses que operen a la demarcació).

Els treballadors més contractats per ETT's són joves: més del 50% tenen edats entre 16 i 24 anys; aproximadament un 40% tenen edats entre 25 i 44 anys; i menys del 10% tenen més de 45 anys. La contractació d'homes i dones per part de les ETT's és similar (proper al 50%).

- **Formació ocupacional**

Fins ara no hi ha constància de la realització de cursos de formació ocupacional a Cassà de la Selva. Tanmateix, des de l'escola d'adults del municipi es realitzen cursos amb una certa periodicitat patrocinats per la Cambra Oficial de Comerç i Indústria i Navegació de Sant Feliu de Guíxols. Generalment aquests cursos van adreçats al sector comercial per exemple durant l'any 2000-2001 es realitzen cursos de Introducció a la comptabilitat, Embolicar regals per Nadal i gestió bàsica d'exportació.

4.4. El sector primari

El sector primari (agricultura, ramaderia i explotació dels boscos) és força important a Cassà de la Selva. Dels 45,6 km² que conformen el terme municipal de Cassà, el 48,0% correspon a superfície agrícola, el 38,6% és superfície forestal i el 13,4% són a erms pasturats, superfície improductiva, superfície no agrícola, i rius i estanys.

No obstant això, per a la major part dels agricultors i ramaders del municipi, amb algunes excepcions, l'activitat agrícola no representa la única font d'ingressos i esdevé un recurs complementari de l'economia familiar.

4.4.1. L'agricultura

L'agricultura es pot considerar una activitat important pel que fa a l'ocupació territorial del municipi, tot i que el seu pes específic dins l'economia de Cassà sigui molt baix. La taula 4.4.1. presenta les principals dades de la superfície de conreu.

Taula 4.4.1.
Superfície agrícola (ha) del municipi de Cassà de la Selva

Aprofitament	1998		1999	
	Secà	Reg.	Secà	Reg.
Conreus herbacis	1714	266	1689	263
Guarets	35	2	60	5
Conreus llenyosos	0	138	0	138
Total terres de conreu (A)	1749	406	1749	406
Prats naturals	20	0	20	0
Pastures	15		15	
Total prats i pastures (B)	35	0	35	0
Bosc per a fusta	750	30	750	30
Bosc obert	0	0	0	0
Bosc per a llenya	980	0	980	0
Total superfície forestal (C)	1730	30	1730	30
Erms pasturats	75		75	
Espartar	0		0	
Superfície improductiva	160		160	
Superfície no agrícola	360		360	
Rius i estanys	15		15	
Total altres superfícies (D)	610		610	
Superfície A+B+C+D	4124	436	4124	436
Superfície total terme	4560			

Font: DARP del Gironès. 1999

Pel què fa a l'ocupació de persones en el sector agrícola tot i ser baixa (unes 140 persones) presenta un valor que supera àmpliament la mitjana comarcal (taula 4.4.2.).

Taula 4.4.2.
Ocupació en el sector agrícola (%)

Àmbit	1986	1991	1996
Cassà de la Selva	6,9	5,9	4,9
Gironès	4,1	3,4	2,6
Catalunya	4,9	3,7	3,2

Font: Web de l'Institut d'Estadística de Catalunya. 2000.

A l'Any 1996 la major part de les persones que es dedicaven a la agricultura gairebé el 90% eren homes, i pràcticament el 60% tenien menys de 44 anys. Aquest darrer percentatge tot i ser inferior al d'altres sectors d'activitat del propi municipi – ja que aproximadament el 71% de la població activa té menys de 44 anys – no reflexa el grau d'envelliment del sector primari que es reproduceix en una gran quantitat de municipis del Gironès i del conjunt de Catalunya.

- **Principals cultius**

La major part de les terres de conreu de Cassà es dediquen als cultius de cereals de gra (generalment blat i ordi de secà), farratgers (sobretot rai-gras i blat de moro farratger) i lleguminoses (alfals). Com a dada específica que pot ser d'interès és important destacar que dins el municipi no existeix cap productor d'agricultura ecològica.

Taula 4.4.3.
Distribució general de la SAU a Cassà de la Selva. 1999

Conreu	Secà	Regadiu	Total
CEREAL GRA	792	187	979
Blat	245	54	299
Ordi	290	20	310
Blat de moro	90	80	170
Conreus industrials	77	25	102
Altres	90	8	98
LLEGUMINOSES	179	7	186
Alfals	130	6	136
Trepadella	18	0	18
Lleguminoses gra	12	1	13
Altres	19	0	19
TUBERCLES	18	17	35
Patata primerenca	8	6	14
Patata mitja estació	10	11	21
CONREUS FARRATGERS	700	40	740
Cereals d'hivern	110	0	110
Blat de moro farratger	130	30	160
Rai – gras	322	10	332
Altres gramínies	138	0	138
HORTALISSES	0	12	12
Tomàquet		3	3
Ceba		2	2
Altres		7	7
TOTAL	1.689	263	1.952

Font: DARP del Gironès

- **Explotació dels boscos**

La superfície forestal de Cassà és molt elevada (1.760 ha) de les quals el 57% són boscos per llenya (entre el que s'hi inclouen les sureres) i la resta són boscos per fusta. Així segons el DARP del Gironès anualment es gestionen uns 20 expedients d'aprofitaments forestals per a un total de 95 ha (el 5,4 % de la superfície forestal del municipi). La major part d'aquests aprofitaments són per suro, però també se'n realitzen per fusta i llenya.

Per altra banda hi ha 3 finques forestals, amb una superfície total de 319,4 Ha, que disposen de Plans Tècnics de Gestió i Millora Forestal (PTGMF) aprovats. Això significa que aproximadament el 18 % de la superfície forestal del municipi disposa de plans de gestió forestal aprovats pel Centre de la Propietat Forestal del Departament de Medi Ambient.

Taula 4.4.4.

Finques forestals amb Plans Tècnics de Gestió i Millora Forestal a Cassà. Any 2000.

Nom de la finca	Núm. PTGMF	Superfície (Hectàrees)
Mas Bassets	189	161,6
Les Dues Rieres	528	28,68
Can Cassà de les Serres	962	129,11

Font: Centre de la Propietat Forestal. Departament de Medi Ambient. Octubre de 2000.

4.4.2. La ramaderia

Cassà de la Selva compta amb un total de 69 explotacions ramaderes (taula 4.4.5.). D'entre aquestes n'hi ha 47 que únicament compten amb una sola espècie de bestiar mentre que la resta són explotacions mixtes amb dues o més espècies productives.

Taula 4.4.5.

Activitats ramaderes per tipus de bestiar, capacitats, nº d'explotacions a Cassà de la Selva. Any 2000

Tipus de bestiar	Capacitat	Nº explotacions	Mitjana capacitat/ Explotació
Vaques de llet	1.963	23	85,3
Vaques de carn	125	10	12,5
Engreix de vedells	2.371	33	71,8
Cria de boví	501	16	31,3
Vedella de reposició	859	22	39
Porcí reproductor	1.185	11	107
Porcí de cria	3.615	7	516,4
Porcí de reposició	100	3	33,3
Porcí d'engreix	9.447	24	393,6
Ovella reproductora	2.529	7	361,2
Ovelles reposició	320	7	45,7
Engreix de xais	870	7	124
Cabrum reproducció	441	5	88,4
Cabrum de reposició	73	5	14,6
Engreix de cabrum	251	5	50,2
Equí	117	2	58,5
Gallines ponedores	25.500	2	12.750
Gàbia conilla	116	2	58
Porc Senglar	1	1	1
Abelles	252	4	63

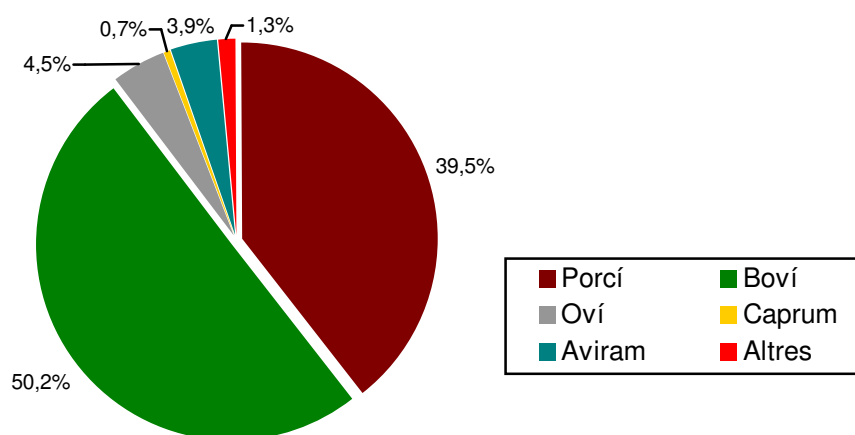
Font: DARP. Oficina Comarcal del Gironès

Per avaluar les capacitats de bestiar en relació a la producció de dejeccions ramaderes i poder comparar les dimensions de dues explotacions amb diferents tipus de bestiar, s'expressa el nombre de bestiar en Unitats Ramaderes Procedimentals (URP), essent una URP els animals equivalents a una vaca de llet (1 URP equival a 2 vedells de reposició o 4 porcs d'engreix o 80 gallines ponedores, etc.).

Segons el nombre d'URP s'observa que al municipi hi predomina fonamentalment el boví i porcí, que representen prop del 90% de les URP del municipi. En una posició secundària hi destaca la cria de bestiar oví i d'aviram (figura 4.4.1.).

En els darrers 10 anys el sector boví ha passat de 2.774 URP a les 4.113 actuals, que representa un increment del 48%, i el porcí ha evolucionat de 1.996 a les 3.236 URP actuals (increment del 62%). Pel què fa a la resta de bestiar, tot i que són poc representatius sobre el total del cens ramader, cal destacar l'important increment dels ovins, cabrum i equins, i el manteniment i fins i tot descens de la cabana de conills i aviram.

Figura 4.4.1.
 Percentatge de cada tipus de bestiar a Cassà de la Selva. 2000



Font: DARP. Oficina Comarcal del Gironès

Segons la dimensió mitjana de cada explotació, s'observa que les explotacions de boví, porcí, i les dues explotacions d'aviram tenen unes dimensions considerables, mentre que en la resta de tipus de bestiar solen ser explotacions de dimensions reduïdes (taula 4.4.6.)

Taula 4.4.6.
 Dimensió mitjana per explotació ramadera a Cassà de la Selva. Any 2000

Espècie	URP/explotació
Boví	89,4
Porcí	119,8
Oví	52,5
Cabrum	11,1
Equí	51,3
Aviram	159,3
Cunícula	3,4

Font: DARP. Oficina Comarcal del Gironès

En un anàlisi més detallat (taula 4.4.7.), a Cassà s'observa l'existència de 4 grans explotacions ramaderes: 2 de vaquí de llet (de més de 600 URP/explotació) i 2 de porcí (de més de 500 URP).

Taula 4.4.7.

Dimensió mitjana per explotació ramadera a Cassà de la Selva. Any 2000

Espècie	Nº de URP			
	>500	500-50	< 50	Total
Boví	2	21	23	46
Porcí	2	15	10	27
Oví	0	3	4	7
Cabrum	0	0	4	4
Equí	0	0	2	2
Aviram	0	2	0	2
Cunícula	0	0	2	2

Font: DARP. Oficina Comarcal del Gironès

4.5. El sector secundari

El treball relatiu a l'anàlisi del sector secundari o productiu de Cassà de la Selva s'ha fet en base a l'estudi de les diverses dades disponibles de l'Institut d'Estadística de Catalunya i a partir de l'anàlisi de les dades relatives a l'Impost d'Activitats Econòmiques (IAE) de l'any 2000 facilitades per l'Ajuntament de Cassà de la Selva.

- **Nombre de treballadors del sector secundari**

Segons l'Institut d'Estadística de Catalunya (2000), a l'any 1996 el sector secundari ocupava a més de la meitat de la població (1.468 treballadors), registrant un lleuger increment respecte a les mateixes dades de l'any 1991 (4 persones més que a l'any 1991). A la taula següent s'observa la caracterització per sexes i franges d'edat dels ocupats al sector industrial de Cassà de la Selva.

Taula 4.5.1.

Ocupats per sexe i grups d'edat a Cassà de la Selva. 1996

Data	Franges d'edat										
	<20	20-24	25-29	30-34	35-39	40-44	45-49	50-54	55-59	>59	Total
Homes	43	96	132	152	154	115	98	83	56	54	983
Dones	14	51	75	75	76	54	44	48	29	19	485
TOTAL	57	147	207	227	230	169	142	131	85	73	1468

Font: Web de l'Institut d'Estadística de Catalunya. 2000

- **Nombre i tipus d'indústries per sectors d'activitat**

Cassà de la Selva disposava d'un total de 129 establiments industrials i 117 de la construcció a l'any 1997. Durant el període 1994 – 97 es detecta un cert estancament en el nombre d'indústries i un important creixement en el ram de la construcció (taula 4.5.2.).

Taula 4.5.2.

Nombre d'establiments del sector industrial i de construcció de Cassà de la Selva

Any	Indústria	Construcció
1994	131	83
1995	133	98
1996	134	104
1997	129	117

Font: Web de l'Institut d'Estadística de Catalunya. 2000

El desgloss de les empreses del sector industrial en grans grups d'activitat és el que es presenta a la taula següent:

Taula 4.5.3.

Nombre d'establiments del sector industrial segons àrees d'activitat de Cassà de la Selva.

Activitat	Cassà de la Selva			Gironès		
	1995	1997	Tendència	1995	1997	Tendència
Energia i aigua	0	0	=	24	29	▲
Química i metall	2	2	=	86	80	▼
Transformació metalls	28	33	▲	333	345	▲
Productes alimentaris	7	7	=	127	130	▲
Tèxtil i confecció	21	17	▼	91	89	▼
Edició i mobles	63	60	▼	291	299	▲
Indústria no classificada	12	10	▼	41	38	▼
Total d'activitats	133	129	▼	993	1.010	▲

Font: Web de l'Institut d'Estadística de Catalunya. 2000

Tal i com es pot comprovar a la taula anterior la tipologia de les activitats de Cassà de la Selva no ha sofert canvis substancials durant el període 1995 – 1997. No obstant això, cal destacar que en la majoria de les activitats s'observa una lleu disminució del nombre d'establiments, amb l'única excepció del sector de transformació de metalls que s'ha incrementat en un 18%.

Segons dades de l'IAE de l'any 2000, actualment a Cassà hi ha 173 indústries i 160 empreses del ram de la construcció que tributen aquest impost. Com ja s'ha comentat amb anterioritat les xifres de l'IAE poden estar subjectes a un error, en tant que poden existir activitats que tributen varis IAE, empreses de Cassà poden pagar aquest impost a d'altres municipis o a la inversa, etc. Amb totes aquestes consideracions les dades de l'IAE permeten fer una aproximació de l'activitat econòmica real del municipi, amb l'avantatge que la seva utilització en estadístiques oficials (Institut d'Estadística de Catalunya) permet fer la comparativa temporal i entre diferents municipis.

Per sectors (taula 4.5.4.), s'observa la gran importància que la indústria del suro a dins del municipi. Cal esmentar que 89% de les empreses sureres de Catalunya es troben concentrades en 5 municipis: Palafrugell, Palamós, St. Feliu de Guíxols, Cassà de la Selva i Llagostera. Els principals fabricants de la indústria surera (unes 70 empreses) s'agrupen en l'associació AECORK.

Actualment les indústries del suro de Cassà importen matèria primera per tal de realitzar les grans quantitats de producte que elaboren.

Per il·lustrar la importància del sector surer, destaquem que a l'any 1988 a Cassà hi treballaven 540 persones en indústries sureres, que representava el 26 % del total de Catalunya i el 15,5 % del global d'Espanya.

En una posició més secundària també cal destacar la indústria de fabricació de productes metàl·lics i de confecció.

Taula 4.5.4.

Nombre d'empreses del sector secundari que paguen l'IAE a Cassà de la Selva. 2000

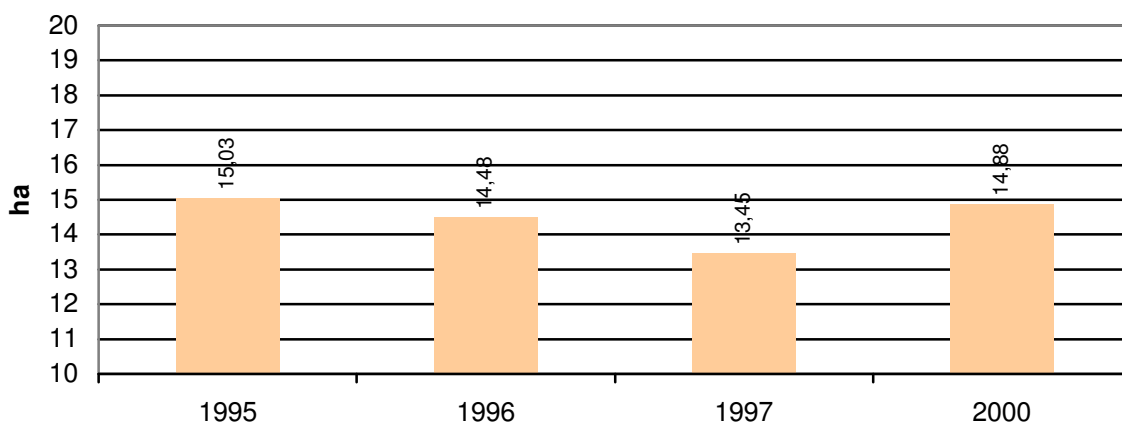
Activitat	Nº	Activitat	Nº
Distribució energia	0	Fabricació Instruments precisió	0
Captació aigua	0	Indústria alimentària	15
Producció i transformació metalls	0	Indústria alimentària altra	8
Extracció d'altres minerals	0	Indústria tèxtil	8
Producció altres minerals	3	Indústria cuir	0
Indústria química	0	Indústria confecció	19
Fabricació productes metàl·lics	25	Indústria fusta i suro	63
Construcció de maquinària	9	Indústria paper	3
Construcció ofimàtica	0	Indústria cautxú	10
Construcció material elèctric	3	Altres indústries	2
Fabricació material electrònic	3	Construcció	160
Construcció de vehicles	2	TOTAL	333

Font: IAE de Cassà de la Selva. 2000

El sector secundari de Cassà ocupa una superfície total de 148.789 m² (IAE, any 2000). A la figura 4.5.1. presenta l'evolució que ha sofert la superfície industrial durant el període 1994 – 2000. La major part d'aquestes indústries es localitzen en els polígons industrials de Cassà.

Figura 4.5.1.

Evolució de la superfície dels establiments industrials de Cassà de la Selva. 2000



Font: Web de l'Institut d'Estadística de Catalunya, 2000; IAE, 2000

- **Ubicació i característiques de les zones industrials**

Durant els darrers anys s'ha produït un procés de reubicació de les indústries des del nucli urbà cap als polígons industrials. En l'actualitat, una part molt important del teixit industrial ja es troba ubicat dins dels polígons i en els propers anys es preveu el trasllat de dues de les principals indústries que encara resten dins del nucli urbà (una nau de Francisco Oller SA ubicada al Carrer de la Verneda i l'empresa de Poliuretanos, SA ubicada al C/ Agudes).

Aquest procés de desplaçament de les activitats industrials cap als polígons ha estat impulsat en els darrers anys pel propi ajuntament amb l'objectiu de reduir els efectes negatius que moltes d'aquestes activitats industrials generaven a la població (actualment l'ajuntament bonifica l'IAE de les empreses ubicades al polígon industrials).

Per tant els principals focus industrials de Cassà són el Polígon Industrial El Trust i el Polígon Industrial de Cassà de la Selva.

El P.I. de Cassà compta amb més 32 ha de superfície essent una de les zones industrials més extenses del Gironès. Aquest polígon és de promoció pública, ha suposat una inversió de més de 600 milions de pta, i es troba gestionat per l'Ajuntament de Cassà.

L'accés al polígon industrial es realitza des de la variant de la crta C-250, així com des de la crta de Riudellots i la crta de Caldes.

Dels 326.734 m² que ocupa tot el polígon industrial de Cassà, 59.000 corresponen a superfícies vials i 267.734 m² corresponen a superfície industrial. Actualment el polígon industrial de Cassà es troba força ocupat, tot i que encara resten algunes parcel·les edificables (1 parcel·la > 10.000 m² i 5 parcel·les d'uns 1.500 m² segons fonts del propi Ajuntament). La Taula 4.5.5, malgrat no estar totalment actualitzada, permet disposar d'una aproximació de la superfície industrial disponible en els principals municipis del Gironès.

Taula 4.5.5.

Principals zones industrials disponibles del Gironès.

Municipi	Superfície (ha)
Bescanó	14,1
Cassà	10,0
Celrà	86,0
Girona	33,9
Llagostera	9,7
Quart	24,0
Salt	18,5
St. Gregori	18,3
St. Jordi Desvalls	5,9
Vilablareix	60,0

Font: Web de la Cambra de Comerç de Girona. 2000

El P.I. El Trust s'ubica al sector sud del terme municipal de Cassà en una zona colindant amb el municipi de Llagostera. En aquest polígon s'hi han ubicat les indústries de majors dimensions (Antonio de Maria, S.A., Unprodeco, Hurre. També s'hi està produint la instal·lació de la fàbrica de Poliuretanos, SA i la de Francisco Oller, SA).

Cal destacar que ha sorgit una proposta d'iniciativa privada, que encara es troba en fase de projecte, per tal d'ampliar el polígon industrial ocupant terrenys a l'altra banda de la carretera C-250.

- **Indústries més importants**

A Cassà de la Selva hi ha un total de 15 indústries que compten amb més de 25 treballadors (Registre d'Establiments industrials de Catalunya, 2000). Entre totes aquestes indústries ocupen a 964 treballadors, que representa més del 60 % del total dels llocs de treball en el sector industrial de Cassà de la Selva.

D'entre aquestes indústries, cal destacar com a més importants la Industrial Eléctrica Casanense, SA (amb 171 treballadors i que ja ha implantat un sistema de qualitat ambiental ISO 14000), la empresa surera Francisco Oller, SA (amb 164 treballadors) i Sara Lee, D.E. España, SA (amb 108 treballadors).

Taula 4.5.6.
Empreses de Cassà que tenen més de 25 treballadors

Nom empresa	Activitat	Nº treballadors
Industrial Eléctrica Casanense, SA	Metà·lica, maquinària i electrònica	171
Roser Construcciones Metálicas, SA		80
Hurre Iberica, SA		45
Indústries plàstics Cassà, SA	Materials plàstics	40
Poliuretanos, SA		48
Tancaments i decoració, SL		33
Joan Cañigueral, SA	Alimentàries	40
Charcuteria y cocinados, SA		37
Llagostera tèxtil, SA	Tèxtil, cuir i calçat	84
Sara Lee, D.E. España, SA		108
Ducform, SA	Paper, arts gràfiques i edició	54
Francisco Oller, SA	Suro	164
Givecork, SA		30
Hermanos Berna, SA		30
TOTAL		964

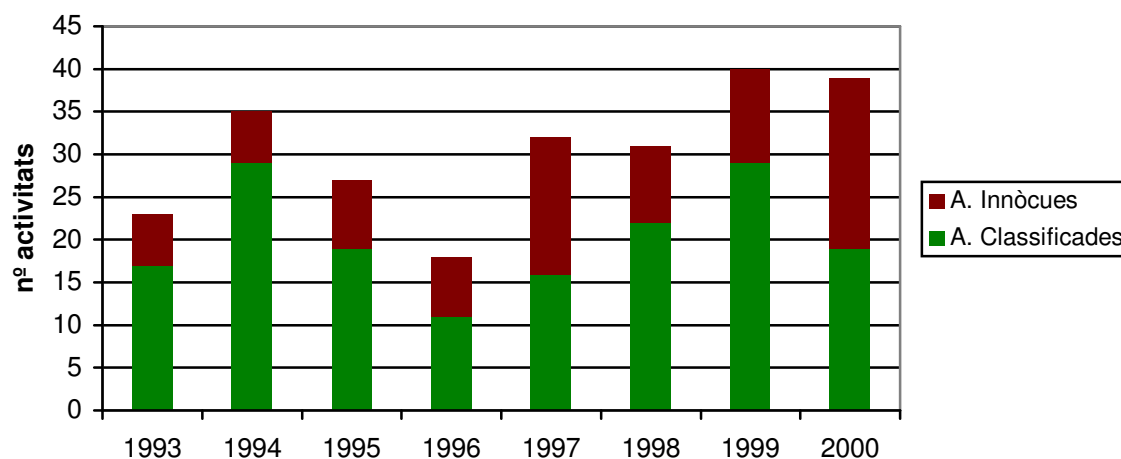
Font: Registre d'Establiments Industrials de Catalunya (REIC). La dades presenten una actualització entre el maig del 1999 i el juliol de 2000 segons empreses

- **Tramitació d'expedients d'activitat**

L'Ajuntament de Cassà tramita anualment uns 20 expedients d'activats classificades i 10 d'activats innòcues (figura 4.5.2.).

Figura 4.5.2.

Expedients d'activats classificades i innòcues tramitats per l'Ajuntament de Cassà de la Selva.
Gener 1993 – Octubre 2000



Font: Ajuntament de Cassà de la Selva. 2000

Dels 19 expedients d'activats classificades tramitats entre el gener i l'octubre de 2000, 4 corresponien a comerços i serveis, 3 eren d'activats agrícoles i 12 d'indústries i tallers.

Cal tenir present que des del juny de 1999, Catalunya disposa d'una nova llei "d'activats", la Llei 3/1998 de 27 de febrer, de la intervenció integral de l'Administració ambiental, la qual classifica les activats productives en tres grups segons la seva incidència ambiental i especifica sota quin règim de control queden incloses de cara a la protecció integral del medi. A partir del juny del 2001 totes les noves llicències d'activats s'han de regular segons la nova Llei d'activats.

4.6. El sector terciari

4.6.1. Caracterització del sector terciari

De forma similar a l'apartat on s'analitza el sector industrial (apartat 4.5), a continuació es recullen i s'analitzen les dades disponibles més actualitzades que disposa l'Institut d'Estadística de Catalunya (any 1997) i es complementen amb l'anàlisi detallat de les dades relatives a l'Impost d'Activitats Classificades (IAE) del 2000 facilitades per l'Ajuntament de Cassà de la Selva.

A Cassà de la Selva el sector dels serveis ha anat guanyant pes específic enfront el comerç de detall (vegeu Taula 4.6.1). Així mentre que l'any 1994 el comerç de detall representava el 31% del total d'establiments del sector terciari, a l'any 1997 era de poc més del 27%. No obstant això, a partir de les dades de l'IAE del 2000 s'observa un cert creixement dels establiments¹ de comerç de detall (147 establiments l'any 2000 respecte a 106 l'any 1997).

La taula 4.6.2. mostra les empreses del sector terciari per grans grups d'activitat de Cassà de la Selva i de Girona ciutat.

Taula. 4.6.1.
Establiments del sector terciari de Cassà de la Selva

Any	Comerç de detall	Serveis	Professionals i artistes	TOTAL
1994	109	188	54	351
1995	114	191	62	367
1996	110	206	59	375
1997	106	217	61	384
2000	147		272	419

Font: Web de l'Institut d'Estadística de Catalunya, 2000. IAE de Cassà de la Selva, 2000.

¹ Es considera establiment un local on es desenvolupa una activitat o un domicili particular d'una persona que fa una activitat professional o empresarial sense tenir cap local específic per a desenvolupar-la. Tanmateix en un local es poden produir més d'una activitat econòmica, i per tant un local pot correspondre a més d'un establiment.

Taula 4.6.2

Nombre d'establiments de comerç i serveis segons àrees d'activitat de Cassà de la Selva i Gironès

Activitat	Cassà de la Selva				Gironès			
	1995	%	1997	%	1995	%	1997	%
Sector Comerç								
Productes alimentaris	46	40,4	44	41,5	827	31,2	884	31,5
Roba i calçat	21	18,4	17	16,0	585	22,1	594	21,2
Articles per a la llar	11	9,6	10	9,4	299	11,3	338	12
Llibres i periòdics	3	2,6	3	2,8	109	4,1	114	4,1
Productes químics	12	10,5	14	13,2	201	7,6	224	8
Material de transport	1	0,9	1	0,9	89	3,4	98	3,5
Comerç no classificat	20	17,5	17	16,0	539	20,3	553	19,7
<i>Total d'activitats</i>	<i>114</i>	<i>100</i>	<i>106</i>	<i>100</i>	<i>2.649</i>	<i>100</i>	<i>2.805</i>	<i>100</i>
Sector serveis								
Comerç a l'engròs	36	18,8	44	20,3	717	15,9	815	15,6
Hosteleria	26	13,6	24	11,1	714	15,9	790	15,1
Transports i comunicacions	31	16,2	36	16,6	709	15,8	845	16,2
Mediació financera	12	6,3	12	5,5	304	6,8	317	6,1
Serveis a empreses	6	3,1	12	5,5	420	9,3	530	10,1
Serveis personals	59	30,9	69	31,8	1.272	28,3	1.482	28,4
Immobiliàries i altres	21	11,0	20	9,2	365	8,1	448	8,6
<i>Total d'activitats</i>	<i>191</i>	<i>100</i>	<i>217</i>	<i>100</i>	<i>4.501</i>	<i>100</i>	<i>5.227</i>	<i>100</i>

Font: Web de l'Institut d'Estadística de Catalunya, 2000.

Establint una comparativa del municipi respecte a la comarca del Gironès s'observa que:

- en el sector del comerç de detall en el municipi destaca la importància dels productes alimentaris i dels productes químics, mentre que els establiments amb articles per a la llar, els de roba i calçat i els de materials de transport presenten un percentatge inferior a la mitjana comarcal.
- Pel què fa al sector serveis a Cassà el comerç a l'engròs és percentualment important, mentre que els establiments d'hosteleria i de serveis a empreses tenen un percentatge baix.

Per tal de realitzar un estudi més detallat del sector terciari del municipi s'ha realitzat un buidat de les dades de l'IAE de l'any 2000. Per tal de analitzar la distribució dels comerços i serveis dins l'entramat urbà s'ha dividit arbitràriament el poble en 6 zones:

- Centre històric
- Sector nord
- Sector est
- Sector sud – oest
- Sector oest
- Disseminat

Figura 4.6.1

Sectors en què s'ha dividit la ciutat per l'estudi de comerços i serveis



Per al tractament general de les diferents activitats econòmiques que es desenvolupen al municipi, s'ha seguit els criteris que marca la pròpia codificació de l'IAE. Les dificultats que s'han detectat a l'hora d'estudiar les dades del sector terciari a través de l'IAE han estat les següents:

- Hi ha comerços que realitzen diferents activitats i no sempre estan totes declarades
- Hi ha locals que tributen dos o més IAE.
- La gran variabilitat d'epígrafs fa que activitats idèntiques estiguin donades d'alta amb epígrafs diferents (i també a la inversa)
- Hi ha algunes activitats que es disposa de l'adreça tributària però no de la del propi local.

Per altra banda l'anàlisi del sector terciari a partir de les dades de l'IAE presenten un altra inconvenient alhora d'analitzar la superfície comercial dels diferents establiments. Per una banda hi ha algunes activitats que no declaren la superfície ocupada i per l'altra un mateix establiment pot computar diferents activitats econòmiques que generalment confonen la superfície real de l'establiment.

4.6.2. Comerç i serveis

El nombre total de llicències d'IAE de Cassà de la Selva és de 419 de les quals 147 corresponen al comerç al detall, i la resta la conforma el comerç a l'engròs, l'hosteleria i els diferents serveis (a l'empresa, personals, transports i comunicacions, mediació financera, immobiliàries i altres) (taula 4.6.3.).

Taula 4.6.3.

Establiments de comerç segons àrees d'activitat i sectors de Cassà de la Selva. 2000

Activitat	Centre històric	S. Nord	S. Est	S. Sud-oest	S. Oest	Disseminat
Comerç al detall						
Alimentari	36	5	5	17	2	5
Altres	33	14	6	10	4	10
Comerç no detall						
Altres comerç	12	13	9	10	16	17
Restauració	12	5	1	4	4	4
Transport	16	9	7	3	3	4
Serveis a empreses	37	11	5	10	4	7
Altres serveis	17	3	0	20	3	5
TOTAL	163 (38,9%)	60 (14,3%)	33 (7,9%)	74 (17,7%)	36 (8,6%)	52 (12,4%)

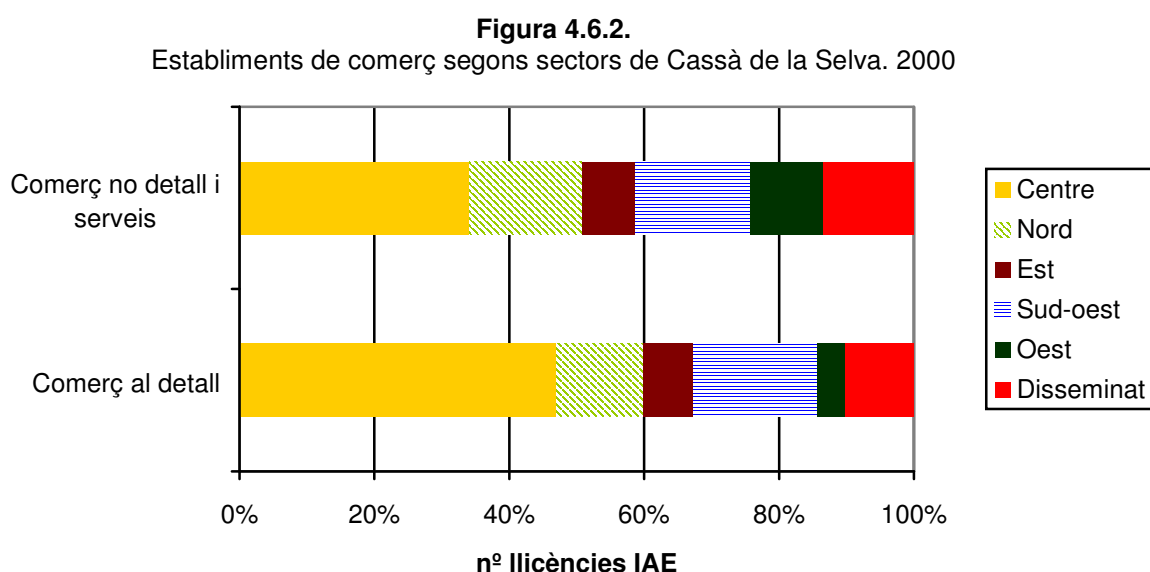
Font: IAE de Cassà de la Selva, 2000.

A la figura 4.6.2. es pot observar com la major part del teixit comercial i del sector de serveis es concentra al centre històric del poble, mentre que a la resta del municipi i fonamentalment al sector de llevant i ponent del nucli urbà l'oferta del sector terciari és més aviat pobre.

Així, pràcticament el 50% dels establiments de comerç al detall es concentren al centre històric de Cassà de la Selva.

Per altra banda els diferents projectes de pacificació del trànsit i prioritització del vianants que es preveu impulsar al centre històric del poble (carrer Barraquetes) poden suposar a mig i llarg termini una potenciació de l'activitat comercial d'aquesta zona (en aquest sentit cal començar a planificar les estratègies per a resoldre els possibles dèficits d'aparcament del centre urbà).

Pel que fa al sector nord del poble el comerç alimentari hi és pràcticament inexistent, tot i que existeix una notable oferta de comerç al menor (roba, llar i construcció, etc.). En aquesta zona de nova urbanització caldria fomentar la instal·lació de comerç bàsic (alimentació) per tal de reforçar la seva vitalitat i la seva cohesió.



Font: IAE de Cassà de la Selva, 2000.

Respecte als serveis, la major part de les entitats financeres i d'assegurances – immobiliàries es concentra a l'entorn de la Plaça de la Coma i en menor mesura al Passeig de Vilaret. Respecte a la resta de serveis (administració pública, servei al transport, serveis a empreses, etc.) existeix una major diversificació en les diferents zones de la ciutat.

- **Anàlisi de l'oferta comercial i els hàbits de consum de la població**

En general els hàbits de consum de la població de Cassà de la Selva són similars als del conjunt de Catalunya. Com a particularitat la proximitat de Cassà amb Girona, amb una forta oferta comercial, incrementa l'atracció i la mobilitat per raons de compra cap a la capital.

En aquest marc, l'oferta comercial municipal relacionada amb alimentació i productes de consum continuat (diari) és la que troba una major acceptació entre els habitants de Cassà de la Selva, degut sobretot a la proximitat, a la immediatesa, i a la facilitat de compra.

Aquest fet queda palès en l'existència de diversos establiments de cada tipus en el conjunt municipal.

Per altra banda, l'oferta d'altres productes de consum periòdic (més estacional o espaiat en el temps) com ara roba, sabates, electrodomèstics, ..., pot resultar probablement menys atractiva als habitants del mateix municipi, donat que la varietat en la oferta de productes i preus que es poden trobar a Girona o bé a municipis costaners com Platja d'Aro, solen justificar un desplaçament, que en molts casos té una part de component lúdic, o de lleure, que minimitza o anul·la la inconveniència del desplaçament. Aquesta situació s'accentua encara més durant les festes de Nadal. Així per exemple, durant les festes de Nadal de l'any 2000, l'associació de comerciants de Girona ha detectat una important afluença de clients de Cassà i Llagostera.

- **El mercat setmanal**

El mercat setmanal de Cassà de la Selva és realitza els dimecres i dissabtes al Passeig de Vilaret. El nombre de parades eventuais pot variar cada setmana tot i que el nombre total de parades autoritzades per l'Ajuntament és de 80 parades en el mercat del dimecres i de 28 pel del dissabte.

- **L'Associacionisme comercial de Cassà de la Selva**

A Cassà de la Selva hi ha una associació comercial, que s'anomena Unió de Botiguers de Cassà de la Selva. Aquesta associació organitza cada any una diada de botigues al carrer, com a mesura per impulsar el comerç local. Per Nadal, també organitza un concurs de Nadales, pessebres i aparadors.

Cassà de la Selva "pertany" a la Cambra Oficial de Comerç, Indústria i Navegació de Sant Feliu de Guíxols. Aquesta cambra, menys important que la de Girona, fonamentalment potencia els municipis de costaners en front dels de l'interior. Tanmateix durant el curs 2000 – 2001, l'Ajuntament de Cassà amb la col·laboració i patrocini de la cambra de comerç realitzarà 3 cursos a l'escola d'adults destinats fonamentalment als comerciants de Cassà de la Selva.