

CATÀLEG de BÉNS PROTEGITS

PREÀMBUL

CATÀLEG DELS ARBRES D'INTERÈS LOCAL

CATÀLEG DE JACIMENTS ARQUEOLÒGICS

**CATÀLEG DEL PATRIMONI ARQUITECTÒNIC
(REFÓS)**



POUM CASSÀ DE LA SELVA

Catàleg de Béns Protegits

PREÀMBUL

CATÀLEG DELS ARBRES D'INTERÈS LOCAL

CATÀLEG DE JACIMENTS ARQUEOLÒGICS

CATÀLEG DEL PATRIMONI ARQUITECTÒNIC (REFÓS)

PREÀMBUL

D'acord amb l'article 69 de la LLU., el catàleg de béns protegits és part integrant de la documentació imperativa del Pla d'Ordenació Urbanística Municipal. Aquest catàleg ha d'incloure els béns que cal protegir que es consideren des de l'administració, incloent el catàleg del patrimoni arquitectònic -localitzat en sòl urbà i en sòl no urbanitzable-, així com també el catàleg d'arbres d'interès i l'inventari de jaciments arqueològics.

Cal precisar que quantitativament, l'apartat corresponent al patrimoni arquitectònic representa la major part del document. Aquest capítol s'ha revisat des del POUM incorporant elements que es detallen més endavant, però mantenint substancialment el document aprovat l'any 1988, treball que es troba encara en plena vigència i que alhora, manté validesa normativa. Per tant, des del nou Pla es refón íntegrament aquest valuós material, afegint només set elements.

El Catàleg de béns del pla, incorpora el llistat i la localització dels jaciments arqueològics i el llistat d'arbres d'interès local, tots dos suggerits també des del període de les al·legacions.

CATÀLEG dels ARBRES D'INTERÈS LOCAL



CATÀLEG DELS ARBRES D'INTERÈS LOCAL

L'Administració pública competent podrà declarar arbres d'interès comarcal o d'interès local els exemplars que, per la seva particularitat científica o la seva història, per les mides excepcionals dins la seva espècie o per la seva edat, són mereixedors de mesures de protecció. En el cas del municipi de Cassà de la Selva es considera la següent llista d'arbres inclosos al catàleg d'arbres d'interès local del municipi, aprovat corresponentment en Ple Municipal el 24 de novembre de 2005.

Es vol fer esment de l'existència al Diari Oficial de la Generalitat de Catalunya. Núm. 961-04.03.1988 (Departament d'Agricultura, Ramaderia i Pesca), el **DECRET 47/1988**, d'11 de febrer, sobre declaració d'arbres d'interès comarcal i local. Des d'aquest decret es determina que els arbres declarats d'interès comarcal o d'interès local es consideraran protegits. Aquesta protecció implica la prohibició de tallar-los o arrencar-los totalment o parcial, així com de danyar-los per qualsevol mitjà. Per a la realització dels tractaments silvícoles i fitosanitaris que calguin per al manteniment del bon estat de l'arbre caldrà l'autorització prèvia de l'administració que n'ha fet la declaració, en aquest cas l'Ajuntament de Cassà de la Selva.

El catàleg d'arbres d'interès local del municipi llista els següents:

1. L'Alzina de Can Mercader
2. L'Alzina de la Llaca
3. El Freixe de ca l'Iern
4. El Lledoner de Can Mercader
5. El Pi Gros de Can Mercader
6. El Pi gros de Vilabella
7. El Suro de Ca l'Iern
8. El Suro de la Santíssima Trinitat
9. El Suro del Fato
10. El Suro del Mas Ros

FONT: Ajuntament de Cassà de la Selva

(extret de la secció "Àrea de Medi Ambient" de la web <http://www.cassadelaselva.net>)

o1. ALZINA DE CAN MERCADER

Terme municipal: Cassà de la Selva

Veïnat: Verneda

Situació: A darrere de la casa de can Mercader de Verneda.

Espai Natural: Espai d'Interès Natural de les Gavarres

Mides de l'arbre:

Circumferència: 3,29 m

Diàmetre de la copa: 19,70 m



o2. ALZINA DE LA LLACA

Terme municipal: Cassà de la Selva

Veïnat: Matamala

Situació: A un camí entre la carretera de Sta. Pellaia i la riera de la resclosa d'en Carbó, una mica més avall de can Carbó.

Circumferència: 2,30 m

Diàmetre de la copa: 11,40 m x 9,50 m

Alçada: 8-10 m

Observacions: Alzina espectacular per les seves dimensions però molt amagada. Situada a la zona de les trinxeres



o3. FREIXE DE CA L'IERN

Terme municipal: Cassà de la Selva

Veïnat: Esclet

Situació: A davant de ca l'Iern.

Mides de l'arbre:

Circumferència: 2,5 m

Diàmetre de la copa: 16,60 m x 12,70 m



o4. LLEDONER DE CAN MERCADER

Terme municipal: Cassà de la Selva

Veïnat: Verneda

Situació: A davant de la porta principal de la casa de can Mercader de Verneda.

Espai Natural: Espai d'Interès Natural de les Gavarres

Mides de l'arbre:

Circumferència: 3,96 m

Diàmetre de la copa: 17,40 m

Observacions: Lledoner que no ha estat mai treballat.



o5. PI GROS DE CAN MERCADER

Terme municipal: Cassà de la Selva

Veïnat: Verneda

Situació: Camí de can Mercader i can Bota, a mà dreta, en un tram molt proper a la riera Verneda.

Espai Natural: Espai d'Interès Natural de les Gavarres

Circumferència: 3,30 m a 1 metre d'alçada

Diàmetre de la copa: 25 m

Alçada: aproximadament 30 metres

Observacions: Aquest arbre apareix a diverses publicacions com a arbre monumental.



o6. PI GROS DE VILABELLA

Terme municipal: Cassà de la Selva

Veïnat: Esclet

Situació: A davant de l'ermita d'Esclet (la Vilabella).

Mides de l'arbre:

Circumferència: 3,85 m

Diàmetre de la copa: 19,10 m x 14,90 m



o7. SURO DE CA L'IERN

Terme municipal: Cassà de la Selva

Veïnat: Esclet

Situació: Al costat de la casa de ca l'Iern, veïnat d'Esclet.

Mides de l'arbre:

Circumferència: 3,15 m

Diàmetre de la copa: 13,20 m x 12,10 m

Observacions: Suro de grans dimensions.

Ha estat cremat en l'incendi del 14 d'agost, actualment rebrota.



o8. SURO DE LA SANTÍSSIMA TRINITAT

Terme municipal: Cassà de la Selva

Veïnat: Verneda

Situació: A darrere de can Bota. Al Junquet de can Bota, sota del puig Gros.

Espai Natural: EIN les Gavarres

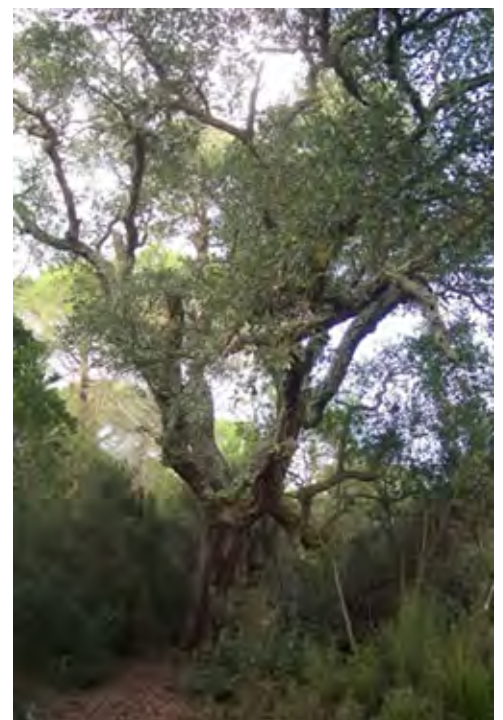
Mides de l'arbre:

Circumferència: 4,40 m

Diàmetre de copa: 14,5 m i 8,5 m

Observacions: Aquest arbre es diu d'aquesta manera perquè creixen tres branques molt grosses de ran de terra (Pare, Fill i Esperit sant). És un arbre vell, no està en molt bon estat perquè té diverses "ferides".

Edat estimada: podrien ser més de 500 anys (segons Isidre Tomàs)



09. SURO DEL FATO

Terme municipal: Cassà de la Selva

Veïnat: Verneda

Situació: A la Serra de Cantallops, a darrere de can Cantallops, més a munt del Mas Bassets.

Espai Natural: PEIN les Gavarres

Mides de l'arbre:

Circumferència: 2,85 m

Diàmetre de la copa: 17,5 m

Observacions: El "fato" era el menjar del dia dels bosquerols, les eines i les cabanes. En el temps en què es dedicaven a fer llenya i carbó a les Gavarres acostumaven a baixar fins a aquest suro que ja en aquell temps feia una bona ombra, per fer l'àpat i s'hi reunien.



10. SURO DEL MAS ROS

Terme municipal: Cassà de la Selva

Veïnat: Serinyà

Situació: A davant del Mas Ros, restaurant l'Alsina.

Mides de l'arbre:

Circumferència: 4 m

Diàmetre de la copa: 18 m

Alçada: 12 m

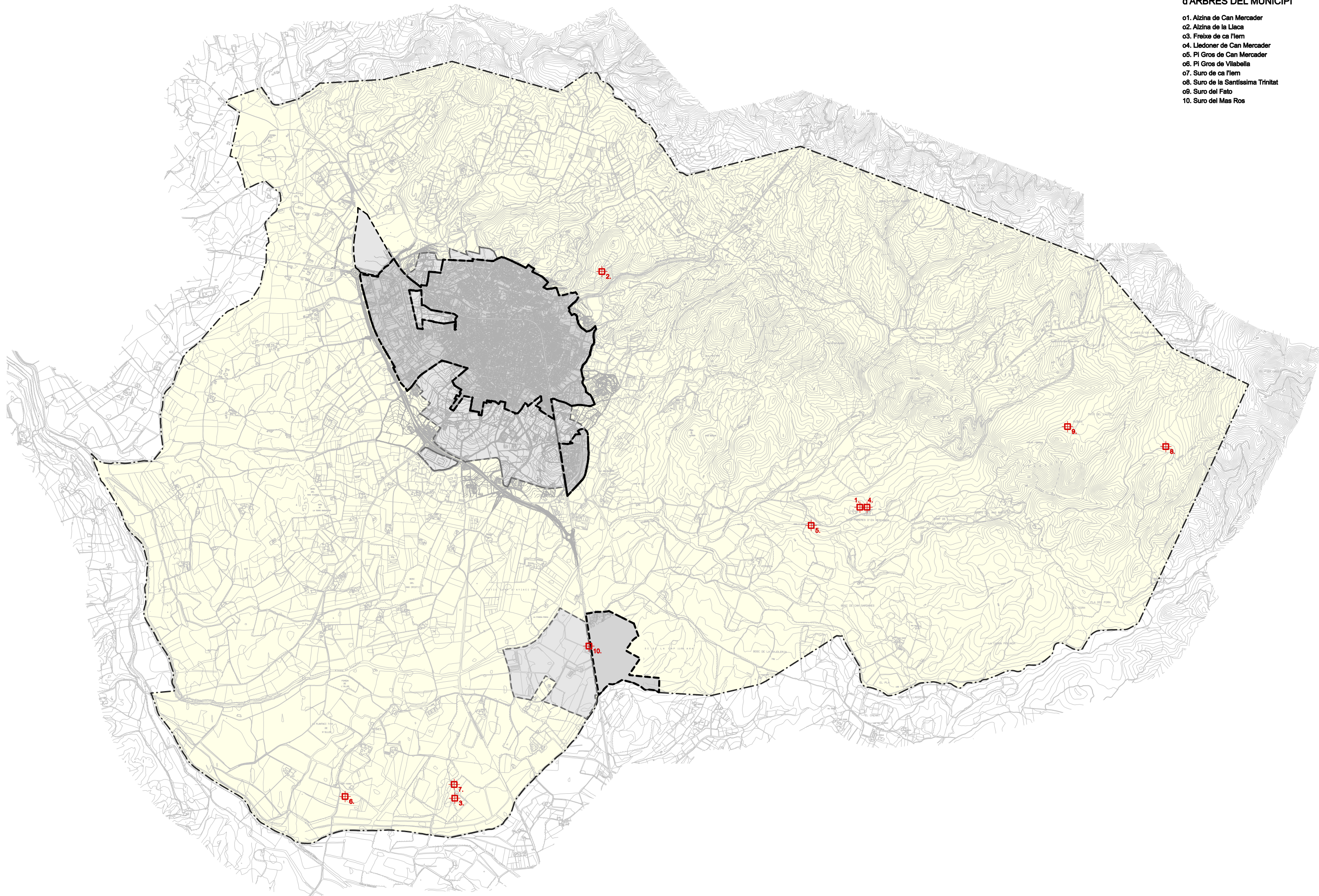
Observacions: El propietari d'aquesta finca ha intentat declarar l'arbre monumental i d'interès comarcal, sense èxit.

Edat estimada: 200 anys



**CATÀLEG D'INTERÈS LOCAL
D'ARBRES DEL MUNICIPI**

- o1. Alzina de Can Mercader
- o2. Alzina de la Llaca
- o3. Freixe de ca l'Iern
- o4. Lledoner de Can Mercader
- o5. Pi Gros de Can Mercader
- o6. Pi Gros de Vilabella
- o7. Suro de ca l'Iern
- o8. Suro de la Santíssima Trinitat
- o9. Suro del Fato
- 10. Suro del Mas Ros



CATÀLEG dels JACIMENTS ARQUEOLÒGICS

**cassà
de la selva**
PLA d'ORDENACIÓ URBANÍSTICA MUNICIPAL

text refós

desembre 2008



ajuntament de cassà de la selva



CATÀLEG DE JACIMENTS ARQUEOLÒGICS

A l'inventari del patrimoni arqueològic de la Direcció General del Patrimoni Cultural del Departament de Cultura de la Generalitat de Catalunya es citen els següents jaciments arqueològics, que el POUM refon i localitza en un plànol.

Es llisten els següents:

- o1. Sitja de la Rambla
- o2. Sitges del Polígon
- o3. Sitja de la Crta de Riudellots
- o4. Can Peret de Llebrers
- o5. Sitja de Can Roser
- o6. Can Català del Castell
- o7. Puig de la Castellana
- o8. Ermar dels Camins Blancs / Puig Germà
- o9. Can Cassà
10. El Formigat
11. Camp de les Romerenques
12. Camp de la Vinyaperduda
13. Puig de l'Esquella
14. Roca de les Tres Rases
15. Puig del Castell
16. Puig de les Puces
17. Roca de les 30 creus
18. Molí de la Verneda
19. Reliable
20. Molí d'en Vilallonga
21. Aqüeducte de Vilallonga
22. Refugi de les Gavarres
23. Camí dels Metges
24. Camps de l'Arrencada
25. Bruguera

JACIMENTS ARQUEOLÒGICS

SITGES

- o1. Sitja de la Rambla
- o2. Sitges del Polígon
- o3. Sitja de la Crta de Riudellots
- o5. Sitja de Can Roser

ANTIC CASTELL DE CASSÀ

- o6. Can Català del Castell

RESTES DE CERÀMICA ROMANA

- o4. Can Peret de Liebrers
- o7. Puig de la Castellana
- o8. Can Cassà
- 10. El Formigat
- 12. Camp de la Vinyaperduda

RESTES CERÀMIQUES IBÈRIQUES

- o8. Emar dels Camins Blancs / Puig Germà
- 11. Camp de les Romerenques
- 13. Puig de l'Esquella
- 16. Puig de les Puces

EINES NEOLÍTIQUES

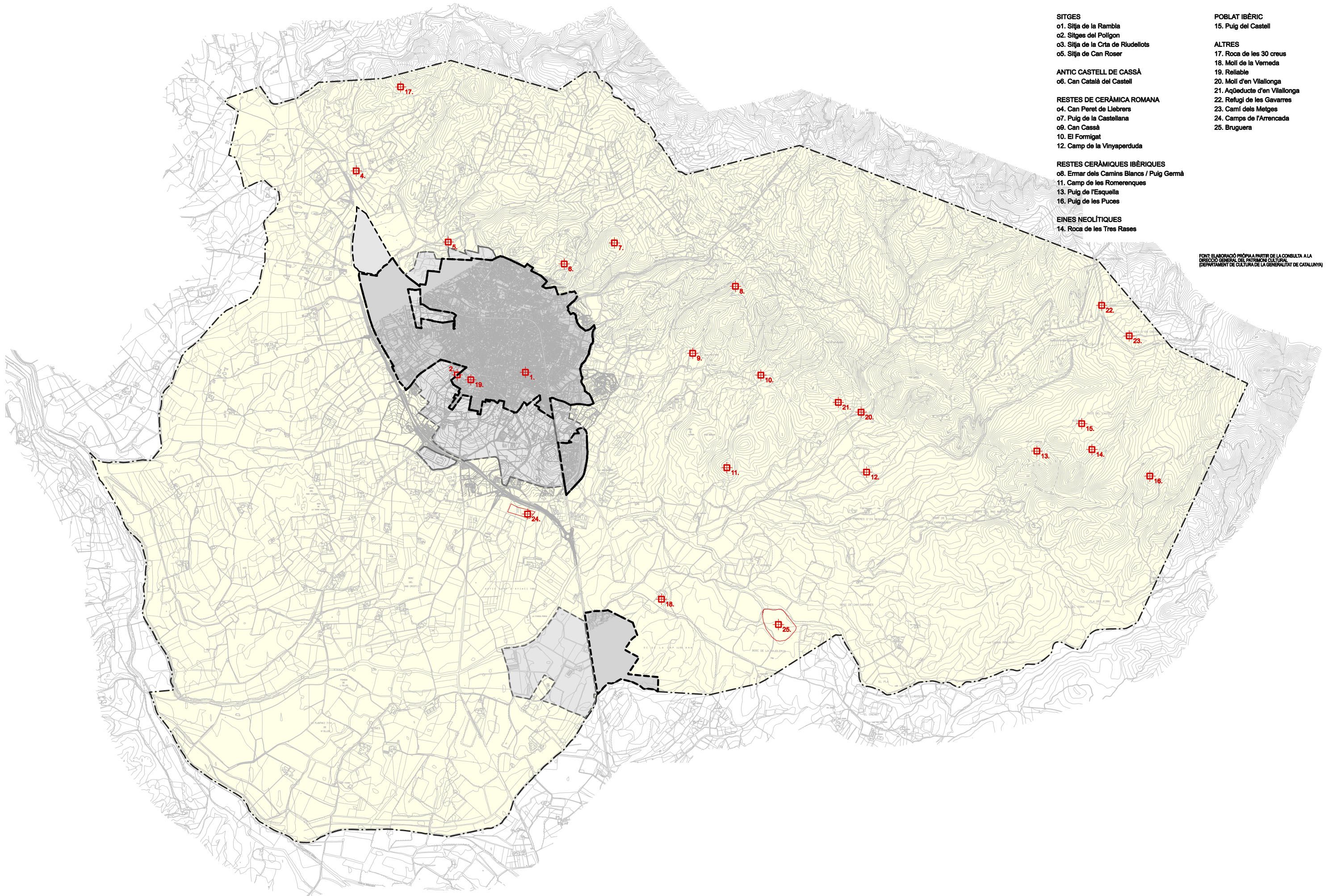
- 14. Roca de les Tres Rases

POBLAT IBÈRIC

- 15. Puig del Castell

ALTRES

- 17. Roca de les 30 creus
- 18. Molí de la Verneda
- 19. Relioble
- 20. Molí d'en Vilallonga
- 21. Aqüeducte d'en Vilallonga
- 22. Refugi de les Gavarres
- 23. Camí dels Metges
- 24. Camps de l'Arrencada
- 25. Bruguera



FONT: ELABORACIÓ PRÒPIA PARTIR DE LA CONSULTA A LA
DIRECCIÓ GENERAL DEL PATRIMONI CULTURAL
(DEPARTAMENT DE CULTURA DE LA GENERALITAT DE CATALUNYA)

DENOMINACIÓ: RESTES IBÈRIQUES.

LOCALITZACIÓ: Puig del Castell. Veïnats de Veneda.

ÈPOCA:

AUTOR:

DESCRIPCIÓ:

Restes d'un antic poblat ibèric formades per varis llenços de murs d'uns 5 metres de llargada per 1 metre d'alçada. Ocupen una superfície aproximada de 15.000 metres quadrats.

Foren descobertes el 30 d'agost de 1964 en terrenys de Can Bassets.

ESTAT DE CONSERVACIÓ:

Runes.

UTILITZACIÓ:
Desús.

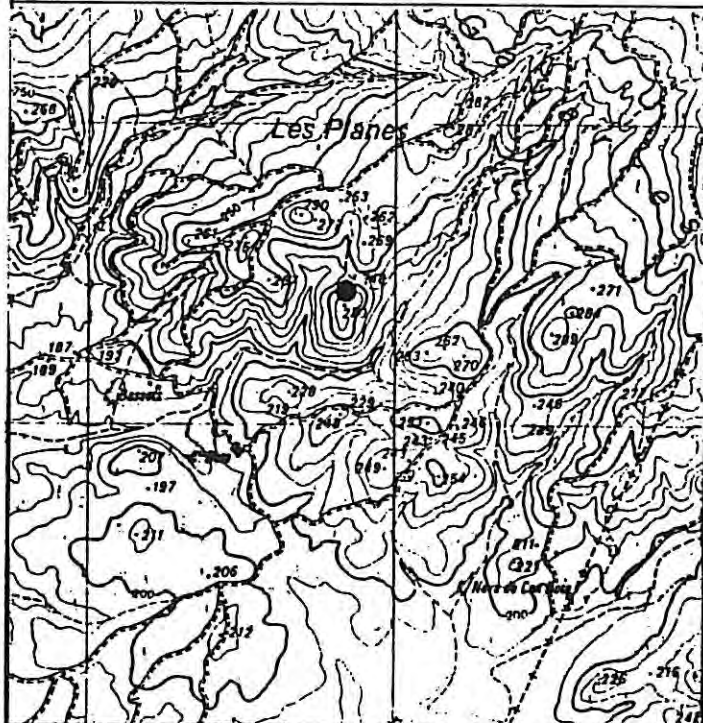
ACCÉS: Des de urbanització Mas Cubells.

ENTORN:
Forestal.

RÈGIM JURÍDIC:
Propietat particular.

EMPLAÇAMENT: E. 1/25000

FOTOGRAFIA:



PROTECCIÓ EXISTENT:

QUALIFICACIÓ URBANÍSTICA:

Sól no Urbanitzable.

NORMATIVA ESPECÍFICA DEL CATÀLEG:

Els Serveis Territorials d'Arqueologia de la Generalitat definiran els seus límits i el grau d'interés que pot presentar.

Serà de compliment l'article 15 de la Normativa general.

PLÀNOL NORMATIU:

E:

OBSERVACIONS:

BIBLIOGRAFIA I DOCUMENTACIÓ:

-Juanola Benet, M. "Reportajes históricos de Cassà de la Selva". 1958.

AJUNTAMENT DE CASSÀ DE LA SELVA
CATÀLEG DEL PATRIMONI ARQUITECTÒNIC

B

Des. 87

DENOMINACIÓ: RESTES "VII.LAE" ROMANA.

LOCALITZACIÓ: Puig de la Castellana.
Entre Molí d'en Vilallonga i can Torrent.

ÈPOCA:

AUTOR:

DESCRIPCIÓ:

Restes de dues "vil.lae" romanes, emplaçades a llocs diferents, de les que s'han trobat varis restes de mosaic i d'objectes, a més de trossos de parets i fonaments.

ESTAT DE CONSERVACIÓ:

Runes.

UTILITZACIÓ:

Desús.

ACCÉS:

ENTORN:

RÈGIM JURÍDIC:

EMPLAÇAMENT:

E.

FOTOGRAFIA:

PROTECCIÓ EXISTENT:

QUALIFICACIÓ URBANÍSTICA:

NORMATIVA ESPECÍFICA DEL CATÀLEG:

Els Serveis Territorials d'Arqueologia de la Generalitat definiran els seus límits i el grau d'interés que pot presentar.
Serà de compliment l'article 15 de la Normativa general.

PLÀNOL NORMATIU:

E:

OBSERVACIONS:

BIBLIOGRAFIA I DOCUMENTACIÓ:

- Juanola Benet, M. "Reportajes Històricos de Cassà de la Selva". 1958.

CATÀLEG del PATRIMONI ARQUITECTÒNIC

**cassà
de la selva**
PLA d'ORDENACIÓ URBANÍSTICA MUNICIPAL

text refós

desembre 2008



ajuntament de cassà de la selva



CATÀLEG DEL PATRIMONI ARQUITECTÒNIC (REFÓS)

Esmenes realitzades respecte el Catàleg de Patrimoni aprovat el 1988

El Pla d'Ordenació Urbanística Municipal ha incorporat la totalitat de les consideracions del Catàleg de Patrimoni aprovat el 1988, efectuant únicament unes esmenes del seu contingut consistents en la incorporació de set noves edificacions que es consideren d'interès -cinc casos dins del sòl urbà i tres casos en sòl no urbanitzable-, així com una única exclusió en sòl urbà.

Al Sòl Urbà:

Dins del Nivell A, s'incorpora un element

- el Centre Recreatiu (**14A**).

Dins del Nivell B, s'incorporen quatre elements:

- l'edifici del carrer Xavier Carbó, 2 (**32B**)
- l'edifici de la Plaça Verdaguer, 17 (**33B**)
- Can Ruscalleda, al carrer Ample, 1 (**34B**)
- Can Rutilant, al carrer Ample, 6 (**35B**)

Així mateix s'ha modificat lleugerament l'àmbit a l'entorn de la casa de Can Tolosà (Can Conxo), al carrer Puigcogul num 21, tal i com apareix als plànols de qualificació del sòl urbà 4.a i 4.1.c.

Per la seva naturalesa diferent respecte a la major part dels elements d'aquest catàleg s'ha considerat oportú excloure l'espai central arbrat del Passeig Vilaret.

Tal com figura en l'art. V.3.8 "Regulació dels elements inclosos al Catàleg del Patrimoni Arquitectònic" l'edificació de Can Trinxeria (6A) ha estat declarada com a Bé Cultural d'Intrès Local (acord municipal de 29/01/2009)".

Al Sòl No Urbanitzable s'han incorporat els masos o construccions de:

- Can Mercader / Can Dòria (**24**),
- La Barraca de Matamala / Can Boadas (**25**) i
- El Molí d'en Limbo o de la Capçana (**26**)

El Catàleg del Patrimoni Arquitectònic del POUM

Cassà de la Selva ha pogut conservar un nombre rellevant d'edificacions que són una excel·lent mostra de la seva història i que li atorguen un caràcter diferencial i identitari. El conjunt d'aquest patrimoni es distribueix dins del Casc antic, però també en els antics ravals suburbans i de forma dispersa per la resta del nucli i del territori. L'interès d'aquestes construccions rau en alguns casos, en els seus trets arquitectònics i constructius, en d'altres en la pròpia història i un últim grup encara, l'interès del qual es mesura per formar part d'un conjunt més o menys homogeni d'arquitectures més modestes i populars, però que acaben determinant igualment la fesomia genuïna de la vila.

Aquesta suma de construccions d'interès arquitectònic està contemplat de diverses maneres dins del nou Pla: sigui des de les restriccions de les normes urbanístiques, sigui des del Catàleg de Patrimoni Arquitectònic o bé des del nou Catàleg de Masies i Cases Rurals en Sòl no Urbanitzable -en un tràmit paral·lel amb el nou pla-.

Des de desembre de 1988, Cassà de la Selva compta amb un detallat Catàleg de Patrimoni Arquitectònic, que de fet ja va ser recollit com a annex a les Normes Subsidiàries anteriors. El Catàleg té per objecte evitar que es destrueixin testimonis d'arquitectura de notòria qualitat de diferents èpoques, i que es perdin llurs valors històrics i culturals a causa de la transformació d'aquestes construccions. Per això el nou POUM l'incorpora amb algunes modificacions puntuals i les edificacions que hi estan contemplades figuren com a tals en els corresponents plànols d'ordenació. La Normativa del Catàleg de Patrimoni arquitectònic defineix la forma d'actuació més adequada sobre cadascun dels béns protegits, les condicions que hauran de tenir les possibles actuacions sobre les mateixes, la regulació dels usos i el control en les activitats a realitzar-hi. Segons quin sigui l'interès que presenta el bé catalogat, aquest serà inclòs en algun dels següents nivells de protecció:

NIVELL A. Quan l'interès del bé protegit fa necessari considerar el manteniment de la seva volumetria tal i com és en l'actualitat, encara que no estiguin protegides totes les parts del bé.

NIVELL B. Quan l'interès del bé protegit no fa necessari conservar la seva volumetria, però sí, en canvi, mantenir una o diverses parts del bé. En alguns casos en poden autoritzar addicions o ampliacions.

NIVELL C. Quan per les característiques del bé es considera únicament necessària la protecció d'alguns elements puntuals que en formen part, tant dels interiors com dels exteriors.

En el mateix Catàleg de Patrimoni de 1988 ja s'inclouïa un llistat de masies i cases rurals d'interès arquitectònic a protegir, que ara ha estat recollit i matissat des dels propis objectius del nou catàleg. S'adjunta a continuació la relació de les masies incorporades en el Catàleg de Patrimoni Arquitectònic de 1988. La normativa de l'esmentat Catàleg s'inclou íntegrament a fi i efecte de definir les formes d'actuació en aquests béns protegits, les condicions que hauran de tenir les possibles actuacions, la regulació dels usos i el control en les activitats a realitzar en els entorns definits en els béns protegits, sense perjudici d'altres que es puguin considerar per acord municipal posterior.

Les reformes i les ampliacions de les edificacions catalogades hauran de complir també les disposicions de VII.2.15 i següents de la normativa urbanística del nou POUM. Queda prohibit el desmantellament o demolició d'aquest béns catalogats d'interès històrico-arqueològic, pels quals es potenciaran les actuacions que suposen la seva millora, restauració i conservació.

CATÀLEG DE BÉNS D'INTERÈS ESPECÍFIC

Béns catalogats situats en sòl urbà

NIVELL A

1A	Església Parroquial de Sant Martí	plaça de Sant Pere
2A	Torre Salvana	carrer d'Avall, 13
3A	Can Frigola	carrer d'Avall, 13
4A	Can Tolosà (Can conxo)	carrer de Puigcogul, 21
5A	Can Nadal	avinguda Onze de Setembre / passeig del Carrilet
6A	Can Trinxeria	plaça de la Coma, 16
7A	Can Limbo (Ca la Tàlia)	carrer Puigcogul, 40 / carretera de Sant Feliu
8A	Can Figueres	passeig Vilaret, 10
9A	Can Serra	carrer Jacint Verdaguer, 2
10A	Escoles Públiques	Rambla d'Onze de Setembre
11A	Can Palau	carrer del Remei, 34
12A	Sala d'en Galà	carrer del Molí / carrer de la Mel
13A	Estació de l'antic Carrilet	passeig del Ferrocarril
14A	Centre Recreatiu	plaça de la Coma, 23

NIVELL B

1B	Casa de les Mesures	travessia de les mesures, 10
2B	Cementiri Municipal	prolongació del carrer Xavier Carbó
3B	Fàbrica de Gas	carrer Dr. Robert cantonada Primitiu Artigues
4B	Ca n'Almeda	carrer Reverend X. Garcia, 10
5B	Can Massa	carrer del Raval 15-17
6B	Can Gironès	carrer Marina, 47
7B	Casa entre mitgeres. Can Gruart	carrer Indústria, 30

8B	Casa Albertí	carrer Indústria, 12
9B	Can Dausà	carrer Indústria, 14
10B	Can Barceló	carrer Indústria, 33
11B	Can Codolà	carrer Marina, 24
12B	Can Oller	carrer Marina, 28
13B	Casa entre mitgeres	carrer del Raval, 62
14B	Casa Elèctrica Pla (Casa Jubert)	carrer Major, 5
15B	Societat Cooperativa de Consum	carrer de les Barraquetes, 34
16B	La Protectora	carrer de les Barraquetes, 32
17B	Casa Bosch	carrer Indústria, 43
18B	Casa Dr. Pascual	carrer Xavier Carbó, 3
19B	Rectoria i Cinema del Casal	carrer Reverend J. Bosch / carrer Ample
20B	Col·legi de La Salle	carrer Germà Agustí
21B	Capella de Sant Joan Baptista de la Salle	carrer Germà Agustí
22B	Can Cubó	carrer Ample, 28
23B	Casa Duran-Olivé	carrer Ample, 12
24B	Casa Olivé	carrer Major, 19
25B	El Rotllo	carrer del Molí, 24
26B	Edifici entre mitgeres	carrer Gavriel García, 6
27B	Cases en Filera	carrer Dr. Robert 17-23
28B	Conjunt	carrer d'Avall, 7,9 i 11
29B	Casa entre mitgeres	carrer d'Avall, 29
30B	Can Vall-Llobera	plaça de la Coma, 27
31B	Casa Viñas	carrer d'Avall, 2
32B	Edifici d'habitatges	carrer Xavier Carbó, 2 (cantonada carrer d'Avall)
33B	Edifici d'habitatges	plaça Jacint Verdaguer, 17 (cantonada carrer Joan Gener)
34B	Can Rusalleda	carrer Ample,1 (cantonada carrer Raval)
35B	Can Rullant	carrer Ample, 6 (al costat del Cinema del Casal)

NIVELL C

1C	Casa dels Canonges	plaça del Dr. Botet, 2
2C	Obertures a cases	carrer Reverend J. Bosch, 1,2 i 3
3C	Obertures a cases	carrer d'Avall, 21, 23 i 25

Conjunts Arquitectònics protegits

a	façana sud de la plaça de la Coma	plaça de la Coma (entre el carrer de les Barraquetes i carrer Major)
b	carrer Nou (façana Nord)	carrer Nou (entre carrer d'Avall i plaça Verdaguer)
c	carrer de les Barraquetes	carrer de les Barraquetes (entre la plaça de la Coma i passeig Vilaret)
d	carrer Indústria	carrer Indústria (entre carrer de les Barraquetes i carrer Marina)
e	carrer Ample	carrer Ample (entre Avinguda Onze de Setembre i carrer del Raval)
f	carrer Puigcogul	carrer Puigcogul (entre carrer Catalunya i plaça Botet)
g	carrer dels Dolors i Roscada	carrer dels Dolors (entre plaça Sant Pere i església parroquial) i carrer Roscada (entre carrer Major i carrer d'Avall)

Béns catalogats situats en sòl no urbanitzable

o1	Can Cassà	veïnat de Verneda, 10
o2	Can Torrent	veïnat de Verneda, 11
o3	Can Vilallonga	veïnat de Verneda, 18
o4	Can Torres	veïnat de Verneda, 21
o5	Can Bassets	veïnat de Verneda, 22
o6	Can Bota	veïnat de Verneda
o7	Can Abres	veïnat de Verneda
o8	Can Capçana	veïnat de Verneda
o9	La Torremansa	veïnat de Serinyà
10	Can Vallobera	veïnat de Matamala
11	Can Matabous	veïnat de Matamala
12	Mas Miquel	veïnat de Sangosta, 28
13	Mas Rovirosa/Capella del Remei	veïnat de Sangosta, 31
14	Can Dalmau	veïnat de Mosqueroles, 15
15	Can Piferrer	veïnat de Mosqueroles, 14
16	Torre Bardoleta	veïnat de Montroig, 35
17	Mas Cristià	veïnat de Montroig
18	Can Oller	veïnat d'Esclet, 17
19	La Vilabella	veïnat d'Esclet, 16
20	Can Frigola	veïnat d'Esclet, 15
21	Can Gruart	veïnat d'Esclet, 11
22	Can Cuqui	veïnat d'Esclet
23	Can Barners	veïnat d'Esclet, 14
24	Can Mercader- Can Dòria	veïnat de Verneda
25	Can Boadas (Barraca de Matamala)	veïnat de Matamala
26	Molí d'en Limbo o de la Capçana	veïnat de Verneda

CATÀLEG DE PATRIMONI EN SÒL URBA

NIVELL A

- 01A Església parroquial de Sant Martí
- 02A Torre Salvana
- 03A Can Frigola
- 04A Can Tolosa (Can Conxo)
- 05A Can Nadal
- 06A Can Trinxeria
- 07A Can Limbo (Ca la Tàlia)
- 08A Can Figueres
- 09A Can Serra
- 10A Escoles Públiques
- 11A Can Palau
- 12A Sala de Can Galà
- 13A Estació de l'antic Camllet
- 14A Centre Recreatiu

NIVELL B

- 01B Casa de les Mesures
- 02B Cementiri Municipal
- 03B Fàbrica de Gas
- 04B Ca n'Almeda
- 05B Can Massa
- 06B Can Gironès
- 07B Can Gruart
- 08B Casa Albertí
- 09B Can Dausà
- 10B Can Barceló
- 11B Can Codolà
- 12B Can Oller
- 13B Casa c/ Raval 62
- 14B Casa Elèctrica Pla (Can Jubert)
- 15B Societat Cooperativa de Consum
- 16B La Protectora
- 17B Casa Bosch
- 18B Casa Dr. Pascual
- 19B Rectoria i Cinema del Casal
- 20B Col·legi de La Salle
- 21B Capella de Sant Joan Baptista de la Salle
- 22B Can Cubó

- 23B Casa Duran-Olivé
- 24B Casa Olivé
- 25B El Rotlló
- 26B Casa c/ Gabriel Garcia 6
- 27B Cases en Filera
- 28B Conjunt c/ d'Avall 7-9-11
- 29B Casa c/ d'Avall 29
- 30B Can Vall-Llobera
- 31B Casa Viñas
- 32B Edifici d'habitatges
- 33B Edifici d'habitatges
- 34B Can Ruscalleda
- 35B Can Rutllant

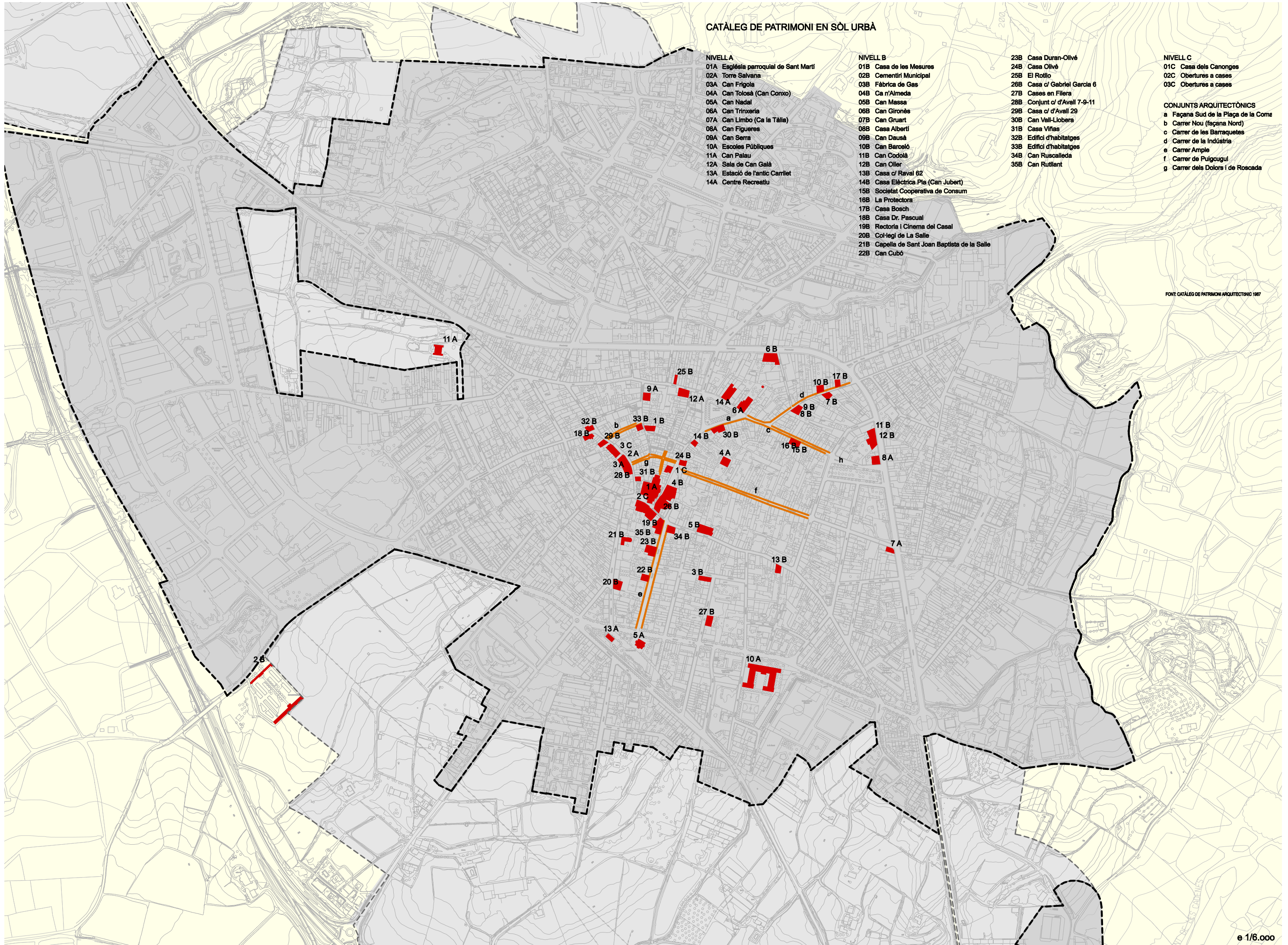
NIVELL C

- 01C Casa dels Canonges
- 02C Obertures a cases
- 03C Obertures a cases

CONJUNTS ARQUITECTÒNICS

- a Façana Sud de la Plaça de la Coma
- b Carrer Nou (façana Nord)
- c Carrer de les Barraquetes
- d Carrer de la Indústria
- e Carrer Ample
- f Carrer de Puigcugul
- g Carrer dels Dolors i de Roscada
- h Carrer de la Indústria

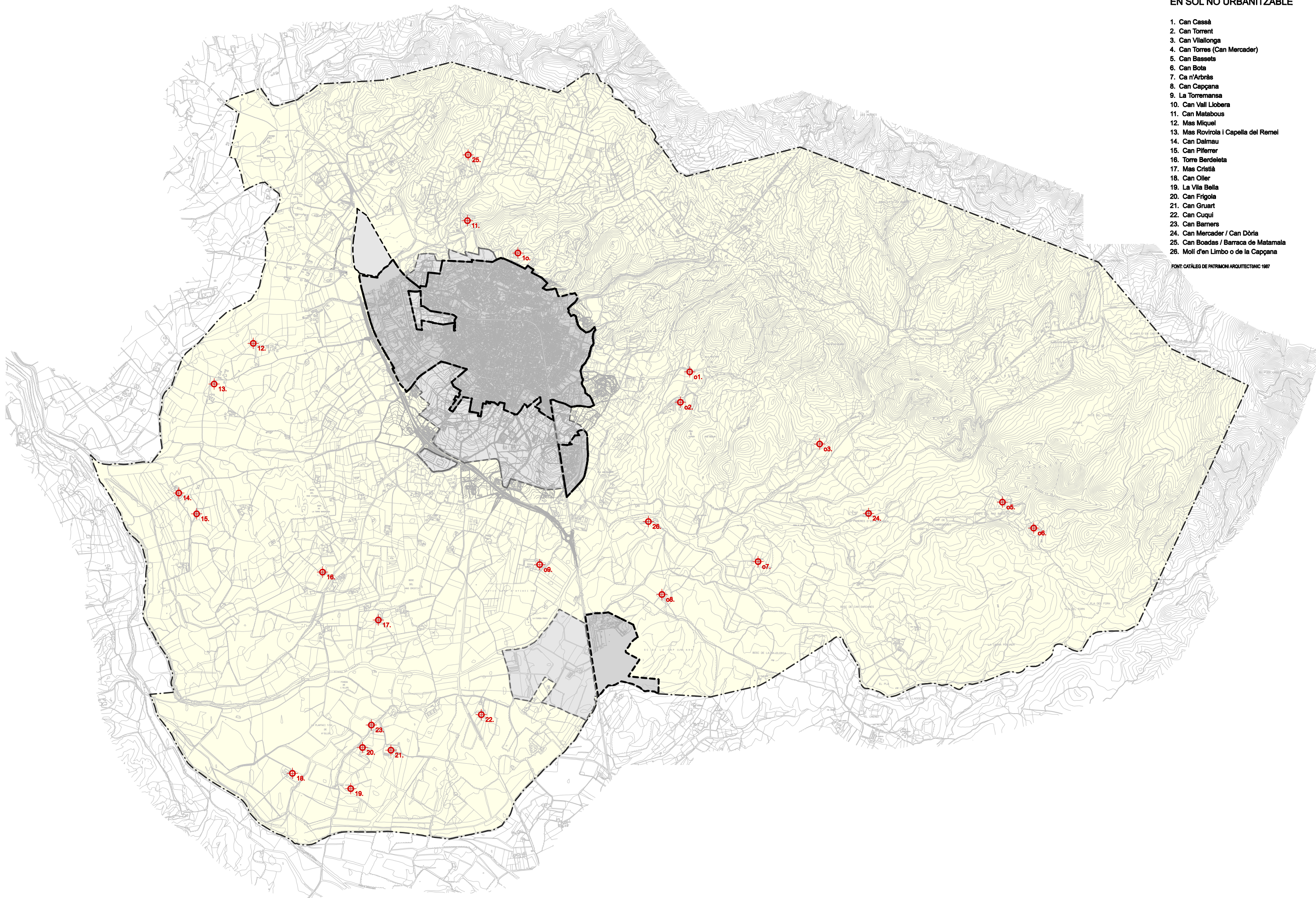
FONT: CATÀLEG DE PATRIMONI ARQUITECTÒNIC 1987



CATÀLEG DE PATRIMONI
EN SÒL NO URBANITZABLE

1. Can Cassà
2. Can Torrent
3. Can Vilalonga
4. Can Torres (Can Mercader)
5. Can Bassets
6. Can Bota
7. Ca n'Arbràs
8. Can Capçana
9. La Torremansa
10. Can Vall Llobera
11. Can Matabous
12. Mas Miquel
13. Mas Rovirola i Capella del Remei
14. Can Dalmau
15. Can Piferrer
16. Torre Berdeleta
17. Mas Cristià
18. Can Oller
19. La Vila Bella
20. Can Frigola
21. Can Gruart
22. Can Cuquí
23. Can Barners
24. Can Mercader / Can Dòria
25. Can Boadas / Barraca de Matamala
26. Molí d'en Limbo o de la Capçana

FONT: CATÀLEG DE PATRIMONI ARQUITECTÒNIC 1987



(a partir d'aquest punt, s'adjunta íntegrament el document i les fitxes del Catàleg del Patrimoni Arquitectònic de 1988, amb els canvis introduïts exposats anteriorment-)

DILIGÈNCIA / Aquests plànols i documents

són els aprovats { inicialment
~~definitivament~~

en data 15 de març de 1988

EL SECRETARI *alt*



CATÀLEG DEL PATRIMONI ARQUITECTÒNIC

CASSA
DE LA
SELVA

m^e dolors casanovas i voltà A R Q U I T E C T E

ramon m^e castells i llavanera A R Q U I T E C T E

miquel ferrer i lópez A R Q U I T E C T E

d e s e m b r e 1 9 8 7

I N D E X G E N E R A L

CATÀLEG DEL PATRIMONI ARQUITECTÒNIC DEL MUNICIPI DE CASSÀ DE LA SELVA.

MEMORIA

- Justificació.	2
- Objectius i parametres de selecció.	2
- Àmbit.	3
- Estructuració d'aquest Catàleg.	4
- Història.	5
- Tipologies edificatories.	9

NORMATIVA

Titol I. DISPOSICIONS GENERALS.

Capítol 1. Intencions i abast d'aquest Catàleg.

Art.1. Propòsit.	14
Art.2. Marc legal i objectius.	15
Art.3. Contingut.	16
Art.4. Vigència.	16
Art.5. Revisió i/o modificació.	17
Art.6. Interpretació.	17
Art.7. Tràmits per incloure un nou edifici, element, conjunt o paisatge (bé catàlogat) en el Catàleg.	18

Capítol 2. Desenvolupament del Catàleg del Patrimoni Arquitectònic.

Art.8. Col.laboració de l'Administració Municipal amb els propietaris de bens catalogats.	20
Art.9. Expropiacions.	22
Art.10. Procediment en cas de ruina legal.	22
Art.11. Regulació d'usos.	23

Capítol 3. Intervenció en les obres a realitzar en edificis, elements i conjunts catalogats, en sòl urbà i sòl no urbanitzable.	
Art. 12. Tractament especial dels actes que necessitin llicència.	24
Art. 13. Documentació necessària per a l'obtenció de llicència per intervencions en béns catalogats (edificis, elements o conjunts).	25
Art. 14. Documentació necessària per a l'obtenció de llicència per intervencions en zones edificables al voltant dels béns protegits, entorns de protecció i sòl no urbanitzable.	27
Art. 15. Documentació necessària per l'obtenció de llicència per intervencions en les àrees d'expectativa arqueològica.	28
Art.16. Enderrocament de béns catalogats que formen part del Patrimoni inclòs en aquest Catàleg.	29

Titol II. NORMATIVA DE PROTECCIÓ.

Capítol 1. Disposicions comunes.	
Art.17. Objectius.	30
Art.18. Àmbits de protecció.	30
Art.19. Nivells de protecció.	33
Art.20. Aspectes de protecció.	33
Art.21. Formes d'actuació.	35
Art.22. Conceptes: Mantenir i protegir.	38
Art. 23. Preceptivitat.	38
Art.24. Normes mínimes a complir.	38

Capítol 2. Disposicions particulars.	
Art.25. Regulació de les formes d'actuació en els diferents nivells de protecció.	40
Art.26. Regulació de les formes d'actuació comunes a tots els nivells de protecció.	41
Art.27. Regulació d'usos.	43
Titol III. NORMATIVA DE PROTECCIÓ EN EL SÒL NO URBANITZABLE.	
Capítol 1. Regulació de les formes d'actuació en els béns catalogats corresponents a masies i altres construccions rurals.	
Art.28. Criteris generals.	44
Art.29. Definicions.	44
Art.30. Particularitats de la protecció del cos principal d'edificació.	45
Art.31. Particularitats de la protecció dels cossos annexes.	46
Art.32. Espais lliures.	46
Art.33. Espai edificable.	46
Art.34. Entorn.	47
Titol IV NORMATIVA ADICIONAL.	
Capítol 1. Regulació de formes d'actuació sectorials.	
Art. 35. Regulació de les formes d'actuació en els conjunts arquitectònics i ambientals protegits.	52
Descripció de la fitxa particular de protecció.	55
Catàleg de béns d'interés específic.	62

MEMORIA

JUSTIFICACIÓ:

Cal entendre la idea de Patrimòni de forma àmplia, de manera que aquest concepte no quedi reduït únicament al fet més immediat del monument.

Sintèticament direm que el Patrimòni Arquitectònic engloba un conjunt de valors culturals, provinents de les generacions anteriors, que es troben de formes diverses en les transformacions físiques realitzades per l'home al llarg del temps. Cal valorar-ne i conservar-ne les més sobresortints per tal de poder conèixer i entendre les diferents maneres de fer d'èpoques anteriors del nostre medi cultural.

Amb el pas del temps, aquest Patrimòni pot patir diversos deterioraments, alhora que també pot trobar-se sotmès a dinàmiques de canvi ben diverses. Això pot comportar a la llarga per a molts d'ells, la necessitat de transformar-los per a poder subsistir, fet aquest que si no es fa tenint en compte certs factors que incideixen en la seva vàlua, poden arribar a degradar-los i fins i tot a fer-los desaparèixer com a tals.

OBJECTIUS I PARAMETRES DE SELECCIÓ:

L'objectiu primordial de la redacció d'aquest Catàleg és la necessitat de regular les possibles transformacions i el manteniment necessari d'aquells béns que formen el conjunt del Patrimòni Arquitectònic, Artístic, Històric i Ambiental, per tal de no perdre els valors culturals que representen.

En aquest sentit, hi haurà béns culturals que per les seves característiques serà aconsellable preservar volumètricament, actuant-hi únicament en el sentit d'evitar el seu deteriorament.

En altres, interessarà una protecció més oberta, que permeti regular algunes transformacions possibles, inclús necessàries per a la seva subsistència, que no actuïn negativament en el bé patrimonial.

Finalment, hi haurà altres exemples en què el bé serà únicament preservat en algun aspecte concret del seu conjunt, en no oferir la resta major interès. La conservació d'aquells aspectes sectorials també requereix unes pautes d'actuació determinades.

Amb la redacció del present Catàleg es pretén dotar al municipi de Cassà de la normativa específica necessària que defineixi el nivell d'intervenció possible i el més adequat a aquells edificis, elements, espais i paratges que es considera que tenen un valor històric-arquitectònic o paisatgístic-ambiental suficients com per ser inclosos en el Catàleg definitiu del Patrimoni Arquitectònic i Ambiental de Cassà de la Selva.

ÀMBIT DEL CATÀLEG:

L'àmbit d'actuació d'aquest Catàleg inclou el municipi de Cassà de la Selva.

ESTRUCTURACIÓ D'AQUEST CATÀLEG:

Aquest Catàleg s'estructura en quatre apartats: Memòria, Normativa, Catàleg i Plànols.

- La Memòria és un document informatiu que inclou una justificació de la redacció d'aquest Catàleg i una petita anàlisi de diversos aspectes relacionats amb el municipi de Cassà de la Selva.

Les notes històriques analitzen la formació i consolidació de la Vila, i el seu creixement.

En un altre apartat s'analitzen els trets essencials de les característiques tipològiques dels edificis amb una classificació dels tipus constructius.

- La Normativa concreta les normes que regiran en el desenvolupament d'aquest Catàleg, regulant els tipus d'intervenció i les formes d'actuació aplicables al Patrimoni protegit.

- El Catàleg agrupa tots els edificis, elements i conjunts que necessiten algun tipus de protecció.

A cada un d'ells li correspon una fitxa on s'expliquen els parametres relatius a la seva identificació i les seves condicions particulars de protecció.

- Els Plànols indiquen la ubicació exacta dels bens protegits, i la categoria d'intervenció necessària.

HISTÒRIA :

Els primers vestigis d'assentaments humans que s'han localitzat a la zona són els del Puig del Castell, fora de la vila, d'origen ibèric i que es remonten als s. IV-III a C. També d'origen ibèric és la sitja trobada davant les Escoles.

D'època romana són les 2 "vil.lae" (restes) trobades, al Puig de la Castellana una, i entre el Molí d'en Vilallonga i can Torrent l'altra, que junt amb el poblat ibèric demostren els inicis de moviments humans per la zona.

No serà fins el 882 que apareixen les primeres notícies de l'existència d'una "BASILICAM SANCTI MARTINI, PROPE PERULAS", tot i que no s'esmenta la vila, que podria esser l'origen de l'actual.

Al 914 s'esmenta la vila per primera vegada en una venda feta a la comtessa Gassendis, i on hi apareix com a fita, sota el nom de CACIANO.

En les divisions administratives i militars del Principat als s. IX-X s'origina el KASTRUM DE CATIANO (916) i que, sembla esser, s'emplaçava al lloc actual de can Català del Castell, és a dir, encara fora de la vila.

Al 994, en un testament del bisbe Vivas de Barcelona, s'escriu com a CHAZANO.

Ens haurem de remontar al 1019 perquè siguin oficials les primeres notícies del nucli i agregat al de l'església parroquial (origen de la vila): SANCTI MARTINI DE CASANO, en una cessió feta pel bisbe Roger, la comtessa Ermesendis i llur fill Berenguer Ramon I a la Seu de Girona. L'església s'emplaçava a l'actual capella dels Dolors.

Al 1031 torna a aparèixer com a SANCTI MARTINI DE CATIANO. Al 1066, en la fundació de St. Marçal del Montseny que té possessions a KASTRO CACIANO.

Entrem en una època on els documents sobre Cassà apareixen asiduament i on la vila, i l'església, va canviant de mans: Del 1116 el primer escrit fidedigne del Castell (del Castell neixia el camí que menava a la Coma, o plaça final, que estava a les afores de la vila). Al 1159 Cassà pertanyia a la família de Cervià. Al 1160, Arnau de Llers fa l'evacuació de l'església a favor de la Seu gironina. El mateix, al 1172, però ho fa el bisbe Guillem de Monells.

També en aquests documents es troba la inclusió d'alguns dels veïnats i masos de les rodalies: ASCLET i Pere de Vilabella (1172), can Frigola i can Vilallonga al veïnat de VERNEDA (1234), i una successió etimològica del mot Cassà: 1190 (Poncius de CACIANO), 1214 (Arnaldus de CASSIANO i Petrus de CASSIANO), 1254 (CASSANO, CASSANUS), 1280 (CACIANUS).

Al voltant de l'església s'anirà formant un conjunt de cases de gent que viurà del camp, sota la protecció del Castell que pertanyia a Ot de Montcada i Pinós ("el Vell"). Serà amb aquesta família que Cassà entrarà en un seguit de vicissituds històriques: Al 1330 el Castell, manat per Ot (1328-1341) serà atacat per gent de Girona i Cassà davant els abusos d'aquell. Del 1341 al 1352 el Castell estarà encomanat a Pere de Montcada i Lldria.

Al 1352, Cassà pertanyia al rei D. Pere que la vengué a la ciutat de Girona. Mentres, en Gastó de Montcada i Lldria (1353-1391 desterrat) és el nou cap del Castell i que al 1359 la vila li torna al seu poder.

El primer document amb el nom complet apareix al 1362: SANCTI MARTINI DE CASSIANO DE SILVA.

Per un privilegi del rei Pere III, Cassà és anomenada carrer de Girona al 1386. Gastó de Montcada segueix abusant de la seva protecció cobrant més impostos. Els cassanencs al·leguen pertànyer a Girona, i per tant, demanen l'exempció de tributs. Davant la insistència de Gastó, els vilatans demanen ajut a Girona, on els Jurats, al 1391, acusen Gastó i el desterren. El procés clou amb "LO FET DE CASSÀ": l'11 de juliol de 1391 Girona envia gent armada contra el Castell, assaltant-lo i cremant-lo.

D'aquest segle seran les notícies dels veïnats de Se-

rinyà (1356 - SARANYA), LLEBRERS (1358) i Sangosta (1373 - SALGOSTA).

Declaració de Cassà com a vila reial per en Joan II al 1448, i el 14 de gener de 1456 es concedeix el mercat setmanal, 2 fires anyals, les Mesures reials i el desmembrament de la vegueria de Girona. La vila entra en un procés de revifallament i es construeixen noves cases de les que encara es conserven llindes.

Durant la Guerra contra en Joan II, la vila cau en mans d'en Galceran de Cruïlles, de la que en fa abús (1462).

També al 1462, s'inicia la revolta remença, que es clourà al 1486 amb l'aboliment de la remença i dels mals usos per en Ferran el Catòlic. A ella, i de Cassà, hi destaquen els Cristià, Dalmau, Frigola, Miquel, Oller, Pasqual, Vilallonga i d'altres.

S'entrarà en una nova etapa de prosperitat. El camp torna a reviure i les masies senyorívoles potencien l'agricultura. Dins la vila es reedifiquen les cases. La població es dobla en aquest segle (de 700 a 1500 hab.). La vila estarà assentada al voltant de l'església i la plaça petita, i la principal economia, a més del camp, és el lli.

S'edificarà l'Hospital Vell (1541), can Frigola i es començaran les obres de l'actual església. També es dessecarà l'estany de Mosqueroles.

El segle es tancarà amb epidèmies i aigüats (1589 i 1599) i amb l'entrada de molts d'immigrants francesos que es casaran amb vilatans.

El bandolerisme, la Guerra dels Segadors (vers el 1640) i la pesta del 1650 fan minvar la població, que es revifarà amb la instal·lació de les Mesures Reials a les Voltes i la revitalització de mercats i fires pel rei Carles III, mitjants XVII. L'Hospital es traslladarà al carrer del Raval. Serà declarada la vila lloc reial al 1698.

La Guerra de Successió afecta el poble pel 1710, entrat ja el s. XVIII. S'acaba el retaule de l'església parroquial (cremat al 1936) per en Pau Costa, i s'asseguen estanyols pel conreu.

Durant aquest segle esdevé el principal fenòmen de la

vila: l'entrada de la indústria del suro (el primer taper d'ofici fou en Francesc Malavila i Marranxa el 7 de maig de 1760).

La vila comença a ampliar-se pel carrer Raval, vers un petit nucli existent cap a la zona del passeig Vilaret. La vila arriba als 2085 hab. al 1787.

La Guerra del Francès aturarà aquest procés progressiu (1808-09). El nucli serà assetjat i vençut varies vegades (la façana de l'església fou cremada). Amb la marxa dels napoleònics, la vila resta destrossada. S'entra en l'anomenat "any de la Fam".

Superats aquests mal moments, la vila es refà i es reedifica cap a la plaça de la Coma. S'entra en una etapa d'esplendor: 40 fàbriques de taps i 2095 hab. al 1842, 3748 hab. al 1860. S'instal·len les monges del Sgt. Cor de Maria, i els "galerins" d'unió entre St. Feliu de Guixols i Girona (línia de transport) entren en funcionament al 1863. Al 1867 la carretera de Girona a St. Feliu de Guixols ja passava per Cassà.

El 1880 s'anomena la "Edat d'Or del Taper" amb 46 fàbriques i uns 1155 obrers del sector. Apareixen un seguit d'entitats públiques: L'Orfeó Cassanenc (1880), els llassallistes es situen a la vila (1881), la Societat de Consum "La Protectora" (1884), l'Unió Cassanenca (1885), el "Centro Económico" (1895), Associació de tapers (1892), orfeó "La Tenora" (1896), l'Orfeó Catalunya (1900).

L'unió de St. Feliu de Guixols amb Girona s'acaba amb la construcció del pont de Verneda que completa la carretera que les enllaça.

El 29 de juny de 1892 es realitza el primer viatge oficial del ferrocarril de via estreta de St. Feliu de Guixols a Girona ("el Carrilet").

Serà en aquest final d'època quan es construeixen totes les cases senyoriales i es modifiquen moltes d'altres, tot fruit del bon moment econòmic que viu la vila.

Cap el 1960 Cassà coneix una nova expansió econòmica del suro, de la construcció i del comerç, creixent i ampliant-se fins a l'estat actual.

TIPOLOGIES EDIFICATÓRIES :

En l'anàlisi dels tipus d'edificis inclosos en el Catàleg del Patrimoni Arquitectònic s'ha optat per diferenciar-los segons èpoques, on certes tipologies s'han definit clarament:

1.- Edificis singulars de diferents èpoques.-

Dintre d'aquest grup es recullen els edificis que per les seves proporcions, i arquitectura, sobresurten de la trama urbana.

Entre ells esmentarem: l'Església Parroquial (s.XVI i altres), les Escoles Públiques (s.XX), la Fàbrica del Gas (s.XIX-XX), el Cementiri (s.XIX-XX), l'Estació (s.XIX),...

2.- Edificis d'èpoques anteriors al s.XIX.-

Es conserven pocs exemples d'arquitectura medieval i d'època anterior al s.XIX.

Són apreciables algunes cases ubicades als carrers Raval i d'Avall, i al costat de la Rectoria actual.

Solen esser edificis de PB més una planta (a vegades 2) i d'una o dues crugies. Solen seguir composicions de façana asimètriques i on les obertures es potencien emmarcant-les amb pedra polida. Els teulats solen esser de teula àrab.

En podem trobar un altre grup, de segles diversos, localitzat entre els carrers Roscada, dels Dolors i la plaça Petita.

Existeixen alguns exemples puntuals d'interés arquitectònic més remarcable. Seria els casos de can Frigola (s.XVI amb importants modificacions del XVIII), can Massa (1768), les Mesures (s.XVIII), casa dels Canonges amb només elements originals del gòtic,...

3.- Cases entremitgeres de finals del s.XIX.-

En aquest apartat caldrà diferenciar dues tipologies concretes i diferents:

a.- Casals senyorials entremitgeres urbans, de PB més 2 plantes, amb cancells i badalots d'escalas. De composicions simètriques en façana, d'eixos verticals, a l'igual que les obertures. De balcons amb lloses de pedra polida i baranes metàl·liques.

Cases que seguiran corrents estilístiques neoclàssiques o romàntiques.

Es poden localitzar en una zona compresa entre el carrer Indústria, la carretera Provincial. Altres exemples puntuals arreu de la vila.

Aquest tipus de casa senyorívol es seguirà construïnt al s.XX, en funció del corrent o estil del moment, i en casos més limitats (casa Jubert).

b.- Cases entremitgeres de crugies més estretes, de PB i una planta (poques de 2 plantes), amb cancells. De composicions simètriques o no en façana, però més senzilles. D'obertures verticals, amb balcons dellosa de pedra i barana de ferro.

Normalment seran cases fetes per mestre d'obra (cal remarcar en Josep Plà i successors per la quantitat d'obres realitzades) i que seran reformes d'edificis d'èpoques anteriors.

Es localitzaran als carrers de sortida del nucli antic, i en general arreu: carrers Nou, Ample, Barraquetes, Puigcogul,...

Aquesta tipologia senzilla es seguirà realitzant durant el s.XX.

4.- Edificis de finals del s.XIX i principis del XX.

Igual que les esmentades en l'apartat anterior, són edificis fruit de la puixança econòmica de la vila degut a la indústria del suro.

Seràn cases unifamiliars singulars. Normalment es tracta de vivendes aïllades, algunes d'entremetgeres, de diferents estils, en funció de l'època de construcció (modernisme, eclecticisme,...).

Entre elles esmentarem can Tolosà, can Nadal, can Figueres i can Palau com aïllades. Can Serra i can Trinxeria d'entremetgeres.

5.- Construccions rurals.-

En general tot són masies, els edificis catalogats.

Totes responen a un únic tipus que presenta les següents característiques:

- el cos principal d'edificació és normalment de planta rectangular, i presenta PB i una planta pis. Alguns exemples difereixen d'aquest esquema i presenten 3 plantes, fruit d'ampliacions realitzades.
- la coberta és a 2 vessants, amb carener perpendicular a les façanes principal i posterior, que normalment presenten la mida major del rectangle base.
- normalment l'accés a l'interior es realitza per la part central d'una de les 2 façanes llargues del rectangle base.

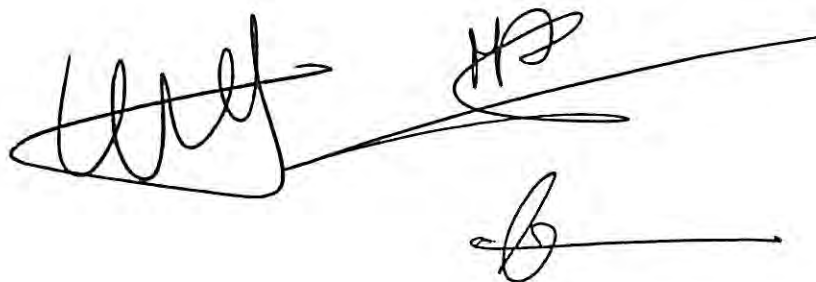
- en general l'edifici principal presenta una estructuració amb 3 crugies paral.leles, perpendiculars a les façanes principal i posterior, i paral.leles al carener de teulada.

Es donen alguns casos on s'han afegit algunes crugies paral.leles per les bandes laterals del rectangle base.

D'altres casos en que les ampliacions s'han realitzat de forma ortogonal a les façanes llargues del rectangle base, sobretot per la façana posterior.

En general els masos presenten ampliacions aïllades del cos principal, destinades a usos complementaris de l'activitat agrícola i ramadera.

- hi ha un cas que presenta la variant de partir la coberta i pujar la crugia central, donant la imatge del tipus basilical.

The bottom of the page features three handwritten signatures or initials. On the left is a large, stylized signature. In the center, there are initials that appear to be 'HS'. On the right, there is another signature, possibly 'B', with a horizontal line extending to the right.

N O R M A T I V A

TÍTOL I DISPOSICIONS GENERALS.

CAPÍTOL 1 INTENCIONS I ABAST D'AQUEST CATÀLEG.

Article 1. Propòsit:

- 1.- La elaboració del catàleg del Patrimoni annex al Pla General, respon al desig de protegir aquells béns existents (edificis, elements i conjunts) que presenten interès des d'un punt de vista artístic, històric o arquitectònic, situats dins els límits del municipi de Cassà de la Selva.
- 2.- Aquest document inclou una normativa d'ordenació urbanística que afecta a cada un dels béns catalogats i es redacta d'acord amb els paràmetres de selecció que s'han especificat en la introducció d'aquest catàleg, amb l'objectiu de protegir els edificis, els conjunts i els elements d'interès històric, artístic, arquitectònic, paisatgístic o arqueològic.
- 3.- D'acord amb l'article 25 de la Llei del Sòl es redacta un catàleg complert d'edificis, elements, conjunts i espais d'interès, que suposa la revisió i actualització del catàleg inclòs en el Pla General de Cassà redactat l'any 1982, que d'aquesta manera quedarà substituït.

Article 2.- Marc legal i objectius:

- 1.- El catàleg de Protecció del Patrimoni Arquitectònic i la seva normativa anexa, es formulen d'acord amb les prescripcions que estableixen el text refós de la Llei de Sòl segons el Reial Decret nº. 1346/1976 de 9 d'abril: articles 18, 19, 22, 25, 73, i similars; les del Reglament de Planejament Urbanístic segons Reial Decret nº. 2159/1978 de 23 de Juny: articles 86 i 87 i de forma complementària al Pla General, segons determina.
- 2.- És objectiu d'aquest treball la conservació, recuperació i millora de tot aquell Patrimoni objecte de protecció, així com dels seus entorns que es defineixen.
Per això s'estableix una normativa específica que regula els tipus d'intervenció i les formes d'actuació aplicables en el Patrimoni protegit.
- 3.- D'acord amb l'article 25 de la Llei del Sòl, el catàleg de béns protegits que es redacta inclou tots aquells béns que presenten interès històric, artístic i arquitectònic, dins el terme de Cassà de la Selva.

Article 3. Contingut:

- 1.- Componen la documentació del Pla Especial els següents documents:
 - a) Memòria.
 - b) Normativa General.
 - c) Plànols d'Ordenació amb l'emplaçament dels edificis, elements i conjunts protegits, on es concreten les diverses situacions de catalogació.
 - d) Catàleg dels edificis, elements, conjunts i paisatges protegits. Consta d'un llistat complet i unes fitxes individuals, amb informació i normativa específica de protecció que complementa la Normativa general del Catàleg.

Article 4. Vigència:

- 1.- La vigència d'aquest Catàleg, d'acord amb les prescripcions del Pla General Municipal de Cassà de la Selva i com a document annex subsidiari d'aquell, s'iniciarà el mateix dia de la publicació de l'aprovació definitiva en el Diari Oficial de la Generalitat, i tindrà vigència indefinida.
- 2.- L'entrada en vigor d'aquest Catàleg farà efectives les regulacions dels articles 56, i 59 de la Llei del Sòl.

Article 5. Revisió i/o modificació:

- 1.- Aquest Catàleg podrà ser revisat quan es dongui alguna de les següents situacions:
 - a) En el cas de revisió del Pla General Municipal de Cassà de la Selva.
 - b) Quan apareixin noves determinacions legislatives sobre Patrimoni Arquitectònic que incideixin substancialment en la protecció proposada.
- 2.- Qualsevol modificació que es vulgui realitzar necessitarà de l'informe favorable previ de la Comissió Tècnica Provincial de Patrimoni Arquitectònic de Girona.

Article 6.- Interpretació:

- 1.- Aquestes Normes s'han d'interpretar d'acord amb els seu contingut i els propòsits i objectius del Catàleg.
- 2.- En cas de dubte respecte a determinacions contradictòries, la interpretació d'aquestes serà en el sentit de considerar la interpretació més restrictiva que doni la major protecció als béns catalogats.

Article 7. Tràmits per incloure un nou edifici, element, conjunt o paisatge (bé catalogat) en el Catàleg:

- 1.- Les inclusions d'un bé en el Catàleg del Patrimoni es faran mitjançant modificació i seguint el que determina l'article 5 d'aquesta normativa. La modificació es podrà promoure d'ofici per les pròpies Comissions Provincials d'Urbanisme o a proposta de les Corporacions Locals o Entitats públiques o privades interessades o de particulars (Art. 87-3 del Reglament de Planejament).
- 2.- Les modificacions posteriors d'aquest Catàleg per a incloure nous béns, després de la aprovació definitiva, s'ajustaran als tràmits previstos en l'article 49 de la Llei del Sòl, i hauran de complir les següents condicions:
 - a) S'ha d'incloure un informe previ de la Comissió tècnica Provincial del Patrimoni.
 - b) S'omplirà el model de fitxa determinat en aquest Catàleg, per cada bé objecte d'inclusió.
 - c) Es determinarà una normativa completa de protecció dels nous béns, d'acord amb els criteris establerts en aquest Catàleg.
- 3.- Una vegada s'hagi aprovat definitivament la catalogació individual, els nous béns tindran els mateixos drets i obligacions que la resta d'integrans del Catàleg.
Els passos a seguir per l'aprovació definitiva serán:

- a) Aprovació en un Ple de l'Ajuntament.
- b) Passar per la Comissió Tècnica Provincial de Patrimoni de Girona.
- c) Aprovació definitiva per la Comissió Provincial d'Urbanisme de Girona.

4.- Quan es tracti d'incloure en el Catàleg béns sotmesos a altres catalogacions, no caldrà el tràmit de modificació, i se'ls considerarà in closos de dret. Aquesta situació es donarà en els casos següents:

- a) Monuments i conjunts d'interès nacional, provincial i local.
- b) Béns que tinguin incoat expedient de declaració monumental.
- c) Restes arqueològiques.

CAPÍTOL 2.- DESENVOLUPAMENT DEL CATÀLEG DEL PATRIMONI ARQUITECTÒNIC.

Article 8.- Col.laboració de l'Administració Municipal amb els propietaris de béns catalogats.

1.- La col.laboració haurà de ser sol.licitada pel particular i podrà consistir en:

a) Col.laboració econòmica: aquella que consisteix en:

- Instar de la Generalitat de Catalunya la inclusió dels béns catalogats en àrees de rehabilitació, als efectes de concessió de préstecs de baix interès, o subvencions a fons perdut d'acord amb la vigent normativa sobre rehabilitació. Decrets 281/82 del 2 d'agost i 444/1983 del 27 d'octubre.

- Concertar amb entitats creditícies la concessió de préstecs preferents per als interessats que sol.licitin efectuar qualsevol actuació prevista en aquesta normativa.

- Facilitar la gestió d'ajudes o subvencions d'altres entitats en general.

b) Desgravacions fiscals: aquelles mesures que consisteixen en:

- Desgravació de l'import Municipal sobre solars i l'impost Municipal sobre l'increment del valor dels terrenys (Plusvàlua) mitjançant l'aplicació d'un coeficient reductor dels valors en venda dels terrenys quan es tracti d'immobles catalogats, els quals variaran segons la categoria del bé catalogat,

prèvia inclusió als índex del bieni corresponent i modificació de les Regles bàsiques d'aplicació d'aquests índex.

La gradació dels coeficients reductors es farà en proporció directa a la Categoria, i en cap cas no afectarà immobles que tinguin menys de 20 anys d'antiguitat.

- Instar d'ofici l'aplicació d'un coeficient reductor fins al 70 % dels valors bàsics als efectes de la Contribució Territorial Urbana per als immobles protegits amb el nivell A.
- Aplicar un tipus reduït a la Taxa sobre llicències urbanístiques d'obres.

c) Col.laboració Tècnica: podrà consistir, entre d'altres, en:

- L'assessorament tècnic per la projecció i l'execució d'obres en béns catalogats.
- La prestació de serveis auxiliars, com la vigilància, neteja, enllumenat i altres serveis públics.

2.- Juntament amb la sol.licitud de col.laboració, el propietari del bé catalogat reconeixerà a favor de la Corporació Municipal, el dret de Tempteig. Quan el Propietari vulgui vendre el bé catalogat, es procedirà d'acord amb el que disposen els articles 1636 i 1637 del Codi Civil, si bé el termini de que disposarà la Corporació per a fer ús del dret esmentat serà de tres mesos.

3.- En els edificis catalogats seran d'aplicació les mesures de rehabilitació del R. Decret sobre rehabilitació d'habitatges, R.D. 2329/83 del M.O.P.U., i disposicions posteriors.

Article 9. Expropiacions.

1.- L'Ajuntament podrà procedir a l'expropiació de béns catalogats quan concorri algun dels següents supòsits:

- a) Quan concorrin les circumstàncies legitimitzadores previstes a l'article 66 de la Llei del Sòl.
- b) Quan sigui impossible un aprofitament urbanístic normal, o sigui inviable la justa distribució de càrregues.
- c) Pel reiterat incompliment, per part del propietari, de les seves obligacions, o quan el bé catalogat estigui en perill de destrucció o deteriorament en els termes i circumstàncies contemplades en aquesta normativa.

2.- Podran expropiar-se així mateix, aquells immobles que formin part de l'entorn de béns catalogats, i representin causa de risc o perjudici i puguin afectar substancialment la contemplació o seguretat del bé catalogat.

Article 10. Procediment en cas de ruina legal.

1.- En cas de declaració de ruina legal d'algun dels béns catalogats, la Corporació Municipal podrà iniciar expedient d'expropiació, d'acord amb els termes legals establerts, a fi i efecte de traspassar la propietat del bé al Patrimoni Municipal, i procedir amb els mitjans necessaris a la seva salvaguarda física.

ARTICLE 11. Regulació d'usos.

- 1.- Aquest Catàleg com a document complementari recull de manera íntegra els usos que regula aquest Pla General Municipal de Cassà de la Selva.

CAPÍTOL 3. INTERVENCIÓ EN LES OBRES A REALITZAR EN EDIFICIS, ELEMENTS CONJUNTS CATALOGATS, EN SÒL URBÀ I SÒL NO URBANITZABLE.

Article 12. Tractament especial dels actes que necessitin llicència.

- 1.- Tots els actes que necessitin llicència seguiran les normes establertes amb caire general i particular per la Normativa del Pla General Municipal de Cassà, i afectaran al contingut de les sol·licituds i al procediment pel seu otorgament.
- 2.- Quan es tracti d'obres menors que afectin un bé catalogat o a la seva àrea d'influència definida com a tal en la fitxa corresponent, seran considerades a tots els afectes obres majors, i per tant s'exigirà la llicència corresponent.
- 3.- L'Ajuntament, en el cas d'obres concretes de caire secundari i que siguin clarament justificades, podrà, a petició del sol·licitant, determinar la innecessarietat de presentació d'algun dels documents exigits per aquesta normativa.
- 4.- Quan es vulgui sol·licitar permís per obres en béns catalogats, l'Ajuntament facilitarà la informació necessària que el present catàleg inclogui sobre ells o dels aspectes més generals necessaris.
- 5.- L'Ajuntament, a través dels seus Serveis Tècnics, tindrà cura de fer complir exactament les condicions de les llicències d'obres en els béns objecte de protecció en aquest Catàleg.
- 6.- Les llicències municipals d'aquests tipus i les que afectin a canvis d'usos o activitats, hauran de passar per la Comissió Tècnica Provincial del Patrimoni per tal d'obtenir l'informe favorable.

- 7.- Les actuacions d'entitats públiques o privades a realitzar en béns catalogats i la seva àrea d'influència definida en la fitxa corresponent, hauran de posar-se a informació pública un període de 10 dies, per tal de valorar l'opinió ciutadana en aquest tipus d'actuacions tant públiques com privades.

Article 13. Documentació necessària per a l'obtenció de llicència per intervencions en béns catalogats (edificis, elements o conjunts).

A més de les especificacions del Pla General, les llicències d'obres en béns catalogats s'hauran d'ajustar a les següents determinacions:

- 1.- Documentació sobre l'estat actual:
- a) Memòria descriptiva i constructiva del bé catalogat.
 - b) Plànols de l'emplaçament, amb una extensió de 50 metres, a l'entorn, en sòl urbà (escala 1/1000), i una extensió de 500 metres, a l'entorn, en sòl no urbanitzable (escala 1/5000).
 - c) Plànols a escala 1/50 de les diferents plantes seccions i façanes i dels detalls a escala 1/20 de les parts d'interès incloses en la fitxa de protecció del bé catalogat.
 - d) Fotografies en color, on el bé catalogat queda ben definit i mostrant l'estat actual en que es troba i del seu entorn immediat (carrer, plaça...), dintre del conjunt del poble o dins del paisatge.

2.- Documentació sobre les obres a realitzar:

Projecte tècnic complet de totes les obres i instal·lacions, constarà:

- a) Memòria descriptiva i justificativa de la intervenció on s'especificaran els materials, les textures, el cromatisme, les solucions tècniques adoptades i altres mesures específiques. Condicions a què són sotmeses aquestes actuacions en la fitxa particular protecció de l'element, justificant l'adequació a tots els seus punts.
- b) Plànols de situació a escala 1/2000 en sòl urbà i a 1/10.000 en sòl no urbanitzable; d'emplaçament a escala 1/1000 en sòl urbà i a 1/5000 en sòl no urbanitzable.
- c) Plànols de les obres que es volen realitzar a escala 1/50. En concret es presentaran plantes, seccions i façanes. Opcionalment, quan el cas ho requereixi, es presentaran perspectives, fotomutatges o maquetes de l'edifici, sol o dins la seva àrea d'influència (carrer, plaça, paisatge).
- d) En el sòl no urbanitzable, a més, cal presentar el projecte d'obres del sistema de depuració de les aigües residuals, amb descripció detallada de les característiques físiques, tipologia i enllaçament i lloc d'abocament de les aigües sobrants.
- e) En el cas de construcció de granges, tots els projectes han d'especificar el volum previst de residus produïts i els sistemes per la seva eliminació, així com les mesures per impedir la contaminació del subsòl (sistema de depuració de les aigües residuals i el lloc d'abocament de les aigües sobrants).

Article 14. Documentació necessària per a l'obtenció de llicència per intervencions en zones edificable al voltant dels béns protegits, entorns de protecció i sòl no urbanitzable.

- 1.- Projecte tècnic complet de totes les obres i instal·lacions, inclourà:
 - a) Memòria descriptiva i justificativa de la intervenció on s'especificaran els materials, les textures, el cromatisme, les solucions tècniques adoptades i altres mesures específiques, a més de l'adequació al bé catalogat.
 - b) Plànols de situació a escala 1/2000 (sòl urbà) o 1/10.000 (sòl no urbanitzable) i d'emplaçament a escala 1/1000 (sòl urbà) o 1/5000 (sòl no urbanitzable). Aquests plànols hauran de relacionar l'edifici, element o conjunt amb l'entorn del bé catalogat, del qual forma part.
 - c) Posar en relació, amb plànols a escala mínima 1/100 i amb perspectives o fotomutatges, la volumetria de l'edifici, element o conjunt objecte d'intervenció, amb les del bé catalogat i el seu entorn protegit.
 - d) Fotografies en color de l'edifici, element o conjunt objecte d'intervenció, del bé catalogat i el seu entorn protegit.
 - e) En el cas de construcció de granges, tots els projectes han d'especificar el volum previst de residus produïts i els sistemes per la seva eliminació, així com les mesures per impedir la contaminació del subsòl (sistema de depuració de les aigües residuals i el lloc d'abocament de les aigües sobrants).

Article 15. Documentació necessària per l'obtenció de llicència per intervencions en les àrees d'expectativa arqueològica.

Per a obtenir la llicència per dur a terme actuacions edificatòries en àrees amb restes arqueològiques caldrà presentar la documentació mínima següent.

- a) Plànol de situació que sigui entenedor de l'àrea o terreny que quedarien afectats per les obres, a escala 1/2000 en sòl urbà i a escala 1/10.000 en sòl no urbanitzable.
- b) Plànol que indiqui clarament les alteracions a realitzar en el subsòl (fonamentacions, clavegueram, rebaixos i d'altres obertures), a escala 1/100 tant en sòl urbà com en sòl no urbanitzable.
- c) Memòria descriptiva que haurà de detallar clarament les obres que s'han de realitzar en el subsòl i les seves característiques tècniques.
- d) Les obres a realitzar en aquests sectors seran comunicades a la Direcció General del Patrimoni Cultural, Servei d'Arqueologia, que determinarà amb les prospeccions necessàries, la qualitat del jaciment amb un informe tècnic indicant si la recuperació del jaciment, només cal que sigui documental o bé física per presentar un grau més elevat d'interès. En aquest darrer cas, la llicència no serà atorgada fins que hagin acabat els treballs de recerca.
- e) En el cas que el jaciment presenti un interès molt gran i d'acord amb l'informe tècnic ja esmentat, que determinés la seva preservació, es denegaria la llicència.

Article 16. Enderrocament de béns catalogats que formen part del Patrimoni inclòs en aquest Catàleg (edificis, elements o conjunts).

- 1.- Quan una part d'un bé catalogat no estigui explícitament protegida, es podrà procedir a la seva demolició, prèvia l'autorització en una llicència d'enderroc. Les noves obres que s'hi efectuïn s'hauran de cenyir al que determina la Normativa d'aquest Catàleg.
- 2.- S'autoritzarà l'enderrocament d'elements i cossos afegits a obres catalogades que no sintonitzin amb l'obra original, d'acord amb l'article 39 de la Llei del Patrimoni Espanyol, i que aquest Catàleg no determini la seva protecció.
- 3.- En els dos casos anteriors serà necessària la presentació d'una memòria justificativa de la seva poca qualitat estètica, amb indicació gràfica de l'edifici, element o conjunt catalogat.

TÍTOL II. NORMATIVA DE PROTECCIÓ.

CAPÍTOL 1. DISPOSICIONS COMUNES.

Article 17. Objectius.

1.- La normativa d'aquest Catàleg defineix les formes d'actuació en els béns protegits, les condicions que hauran de tenir les possibles actuacions, la regulació d'usos i el control en les activitats a realitzar en els entorns definits en els següents béns:

1.1 Edificis i elements d'interès històric, artístic i arquitectònic.

1.2 Conjunts arquitectònics i urbanístics d'interès històric, artístic i arquitectònic.

1.3 Espais amb restes i vestigis arqueològics.

Article 18. Àmbits de protecció.

Definim els següents àmbits de protecció:

1.- L'edificació protegida.

Són aquells edificis que es creu necessari preservar, quedant explícitament prohibit el seu enderrocament. Segons sigui el seu interès aquest Catàleg determina la seva protecció integral, parcial o només d'alguna part inclosa en l'edificació. Aquesta protecció pot ser referida a l'edificació principal o a la secundària.

Totes les condicions de protecció queden fixades en la fitxa individual de cadascun dels béns catalogats.

2.- Els elements protegits.

Són aquelles construccions que formen part o no d'edificis i que no tenen les característiques pròpies d'aquests, però que pel seu volum físic determinat o per les seves qualitats i interès és necessari preservar, quedant prohibit el seu enderrocament.

3.- Els Conjunts arquitectònics protegits.

Són aquells formats per construccions que per la seva agrupació contínua, presenten una coherència de materials i d'elements i/o que per la qualitat de la seva arquitectura són peces solidàries d'interès.

4.- Zones d'interès arqueològic.

Són aquells sectors on es creu que poden ser d'interès les restes arqueològiques conservades en el subsòl. Aquests sectors es delimiten a la fitxa individual de protecció i en els plànols.

5.- Zona edificable al voltant del bé protegit.

És aquella que determina una àrea on és permesa l'edificació, i forma part del bé protegit. Les determinacions que defineixen aquesta edificabilitat vénen donades per les fitxes individuals de protecció, que també especifiquen la seva delimitació respecte a l'espai de zona no edificable, l'entorn de protecció i l'edificació protegits.

6.- Zona no edificable al voltant del bé protegit.

És aquell espai que guarda una relació molt directa amb el bé protegit, i el seu manteniment no edificat té un interès total o parcial.

La forma com queda protegit i la seva delimitació es determina en les fitxes de protecció individuals, que també especifiquen tots aquells elements inclosos en aquell espai, mobiliari, paviments, jardineria, construccions auxiliars, que també es creu necessari mantenir.

7.- Entorn de Protecció al voltant del bé protegit.

Es un espai, edificat o no, que es defineix al voltant d'alguns béns catalogats, per a servir d'element complementari en la seva protecció. En ell es preveu una normativa urbanística específica adaptada aquesta circumstància. L'àmbit d'aquest espai queda determinat en les fitxes individuals corresponents del catàleg.

Article 19. Nivells de protecció.

Segons quin sigui l'interès que presenta el bé catalogat, aquest serà inclòs en algun dels següents nivells de protecció.

1.- Nivell A

Quan l'interès del bé protegit fa necessari considerar el manteniment de la seva volumetria, tal com és, encara que no estiguin protegides totes les parts del bé.

2.- Nivell B

Quan l'interès del bé protegit no fa necessari conservar la seva volumetria, però si, en canvi, mantenir una o diverses parts del bé. En alguns casos es poden autoritzar edicions o ampliacions.

3.- Nivell C.

Quan per les característiques del bé es considera únicament necessària la protecció d'alguns elements puntuals que en formen part, tant dels interiors com dels exteriors.

Article 20. Aspectes de protecció.

1. En cada edifici o element protegit es contemplen els següents aspectes que arriben a definir la seva formalització arquitectònica.

1.1 Exterior de l'edifici o l'element:

Serien aquelles parts que determinen la pell de l'edifici o l'element. Se'n determinen tres:

a) Façanes: Són cada una de les parets exteriors que limiten l'edifici o l'element.

- b) Coberta: És la part exterior del sostre que cobreix l'edifici o l'element i el protegeix de les inclemències del temps. S'hi inclouen aquells elements particulars que la caracteritzen.
- c) Volumetria: Constitueix l'espai ocupat pels límits exteriors del conjunts de l'edifici o de l'element.

1.2. Interior de l'edifici o l'element:

Són aquelles parts incloses dins la pell de l'edifici o l'element. Se'n determinen dues:

- a) Estructura de suport: Són aquelles parts estructurals i constructives que fan de suport al conjunt de l'edificació o l'element garantint la seva estabilitat.
- b) Estructura funcional: És la disposició general i particular d'aquelles parts que defineixen el funcionament interior de l'edifici o l'element, determinant totes aquelles compartimentacions pròpies de la seva coherència funcional, tant en planta com en alçat.

1.3. Formalització de l'edifici o l'element:

Són les regles compositives seguides per configurar la imatge física de l'edifici o element. Se'n determinen tres:

- a) Formalització de la façana: Eixos de simetria, proporció entre buits i plens, gradació d'obertures.
- b) Cossos i elements sortints: Els cossos sortints són aquells que sobresurten de la línia de façana i poden ser ocupables.
Els elements sortints són aquells que sobresurten de la línia de façana i en canvi no són ocupables.

c) Forma i dimensió dels forats: La forma és la figura geomètrica que presenta el forat.

La dimensió la constitueixen les mesures interiors del forat.

1.4. Acabats de l'edifici o l'element:

Són els recursos de tipus arquitectònic o artesanal. Se'n determinen quatre:

- a) Materials: És la naturalesa física de les matèries utilitzades per la construcció de l'edifici o l'element.
- b) Textura: És la qualitat dels acabats superficials, que resulten dels materials utilitzats i dels possibles tractaments posteriors.
- c) Cromatisme: Fa referència als colors i les qualitats de mat o brillantor dels materials utilitzats i els seus possibles tractaments posteriors.
- d) Ofici: Són aquells elements realitzats expressament per l'edifici i a càrrec generalment d'artesans especialitzats (fusters, ferrers, pintors...).

Article 21. Formes d'actuació.

1.- Són les diverses formes d'actuació sobre els edificis i els elements protegits, es classifiquen en vuit grups, definits de la manera següent:

1.1 Conservació:

Es tota intervenció física que contribueix a impedir la degradació de l'edifici o element i dels valors que hi són objecte de protecció amb cura per a perpetuar-los sense alterar-ne les característiques. Els tipus d'obres que es podran fer són: Reparacions eventuais de parts o instal·lacions que es considerin en mal estat i obres d'estricta manteniment.

1.2.Consolidació:

Es tota intervenció física amb la finalitat de restituir o augmentar la resistència i la solidesa de les parts estructurals de l'edifici o element, malmesos o no, afermant-los o reformant-los. Aquestes iniciatives no podran suposar cap alteració dels seus valors.

1.3.Restauració:

Es tota intervenció física que suposi la recuperació i valoració de parts ocultes, la correcció de deterioraments que produeixin una millor lectura i valoració de l'edifici o element en les seves vessants històriques, artístiques o arqueològiques, fent-ne o no una reinterpretació creativa, sense canvi d'ús. S'hauria d'incloure la consolidació en la recuperació de parts i la correcció de deterioraments.

1.4.Reutilització:

Es tota intervenció física consistent en adaptar l'edifici o element, o una part d'ell, a un altre ús diferent de l'original. En aquesta actuació, pot haver-hi o no restauració global i no suposarà mai la destrucció dels seus valors arquitectònics, històrics, artístics, arqueològics o testimonials.

* 1.5.Rehabilitació:

Es tota intervenció física consistent en adap-

tar a les necessitats actuals l'edifici o element en base a la seva funcionalitat. En aquesta actuació pot haver-hi o no restauració, que no suposarà mai la destrucció dels seus valors arquitectònics, històrics, artístics, arqueològics o testimonials.

✧ 1.6. Reestructuració:

Es tota intervenció física amb la finalitat d'adequar o transformar l'estructura formal de l'interior de l'edifici o element. Aquesta actuació pot contemplar l'enderroc de l'espai interior del bé o la substitució parcial de les seves parts, siguin estructurals o no i no suposarà mai alteració o substitució de les façanes o d'alguna de les seves parts.

1.7. Ampliació:

Es tota intervenció física amb la finalitat d'augmentar, total o parcialment, la superfície o volum de l'edifici o l'element sense sobrepassar ni modificar la seva coberta. Aquesta actuació no suposarà mai l'alteració dels seus valors protegits.

1.8. Addició:

Es tota intervenció física amb la finalitat d'augmentar, total o parcialment, la superfície o volum de l'edifici o element, sobreposant-hi una o diverses plantes. Aquesta actuació no suposarà mai l'alteració dels seus valors protegits.

1.9. Enderroc:

Es tota intervenció física en la que es contempla la demolició, total o parcial, d'un edifici o element.

1.10. Obra Nova:

Es tota intervenció física amb la finalitat de construir edificis o elements de nova planta en solars buits existents, o sobre els que puguin

resultar com a conseqüència de l'enderroc d'edificis o elements.

2. L'enquadrament per l'Administració Municipal d'una obra dins d'algun dels conceptes definits normativament en aquest, no perjudicarà mai els interessats als efectes de demanar subvencions o altres ajudes a diversos organismes públics i privats en matèria de rehabilitació.
3. Als efectes previnguts a l'article 66 de la Llei del Sòl, s'entén per obres d'adaptació les de conservació, consolidació i restauració.

Article 22. 1.- Els conceptes expressats en les Formes d'Actuació han de ser interpretats segons les definicions que establím a continuació:

- a) -Mantenir: És qualsevol de les activitats compreses en la consolidació, conservació restauració, com s'han definit en l'Art. 24.
- b) -Protegir: És contemplar les activitats i lleis de composició, estructurals, formals i tipològiques del bé a l'hora de realitzar-hi qualsevol actuació.

Article 23. Preceptivitat.

1. Les formes d'actuació de conservació, consolidació i restauració seran preceptives a tots els edificis o elements i es consideren opcionals les altres formes d'actuació enumerades a l'article 22.
2. La forma d'actuació de consolidació generarà la immediata posada en marxa de la conservació de l'edifici o l'element.
3. L'ampliació i l'addició queden prohibides, excepte en aquells casos que estigui expressament indicat en la fitxa particular de protecció de l'edifici o element.

Article 24. Normes mínimes a complir.

1. Les normes mínimes a partir de les quals s'entendran

les formes d'actuació de conservació i consolidació, hauran de complir les condicions de seguretat, salubritat i ornamentació d'acord amb l'article 181 de la Llei del Sòl.

CAPÍTOL 2. DISPOSICIONS PARTICULARS.

Article 25. Regulació de les formes d'actuació en els diferents nivells de protecció.

1. Nivell A.

En els béns catalogats dotats de protecció parcial, nivell A, s'admeten les formes d'actuació següents:

1.1. Conservació:

S'admet en qualsevol cas si es fa d'acord amb la definició expressada en l'article 22.1.1. d'aquesta normativa.

1.2. Consolidació:

Quan l'estat de l'estructura del bé protegit ho requereixi, si es fa d'acord amb la definició expressada en l'article 22.1.2. d'aquesta normativa.

1.3. Restauració:

Quan l'estat del bé protegit ho requereixi, si es fa d'acord amb la definició expressada en l'article 22.1.3 d'aquesta normativa.

1.4. Reutilització i rehabilitació:

Quan les necessitats d'utilització del bé protegit ho requereixin, si es fa d'acord amb la definició expressada en l'article 22.1.4 i 22.1.5 d'aquesta normativa.

1.5. Enderroc:

S'admetran aquelles obres d'enderroc que afectin a parts d'un bé catalogat quan siguin afegits que degradin la construcció originària, o restes poc significatives i que la seva eliminació permeti una millor interpretació històrica de la construcció. D'acord amb l'article 39 de la Llei del Patrimoni Històric Espanyol de 1985.

1.6. Reconstrucció:

Unicament s'admet quan s'utilitzin parts originals dels béns immobles i quedi provada la seva autenticitat. Quan per la seva estabilitat o manteniment sigui necessari afegir materials o parts, aquests hauran de ser reconeixibles, evitant actuacions mimètiques. D'acord amb l'article 39-2 de la Llei de Patrimoni Espanyol.

1.7. Reestructuració:

S'admet aquesta forma d'actuació a l'interior d'un bé protegit, excepte en aquelles parts que la fitxa particular protegeixi expressament.

3. Nivells B i C.

En els béns catalogats dotats de protecció parcial, nivells B i C s'admetran les mateixes formes d'actuació definides en l'article 25.1, corresponents al nivell de protecció parcial A i, a més, la següent:

3.1. Obra nova:

S'admet aquesta forma d'actuació en les ampliacions de volum en un bé protegit, d'acord amb la fitxa particular de protecció i en casos de substitució d'edificació enderrocada, no protegida expressament.

Article 26. Regulació de les formes d'actuació comunes a tots els nivells de protecció.

1. Totes les formes d'actuació seran dutes a terme sempre segons les condicions d'alineació, alçada reguladora, superfície edificable, volum edificable i usos que fixa aquest catàleg.
2. Les diferents formes d'actuació aplicables a les

parts expressament protegides i indicades en la fitxa particular de protecció, no podran suposar cap alteració dels valors del bé protegit.

3. Les diferents formes d'actuació aplicables a les parts no protegides del bé catalogat existent o a la nova construcció hauran de respectar les parts expressament protegides d'acord amb la fitxa particular de protecció i no podran suposar cap alteració en les seves lleis compositives, estructurals, formals i tipològiques.
4. Si en un edifici o element catalogat, un estudi tècnic demostrés suficientment la impossibilitat de l'execució de l'obra permesa per les condicions de protecció de l'edifici o element sense procedir al desmuntament de part de les façanes, es podrà portar a terme el desmuntament i la posterior reconstrucció, amb les següents condicions:
 - a) Informe del Servei Tècnic Municipal sobre l'estudi tècnic citat i el projecte d'execució de l'obra a realitzar.
 - b) Establiment d'un aval bancari que garanteixi la total reconstrucció de la façana segons estudi econòmic i projecte tècnic d'execució i que aquests contempli les següents condicions:
 - 4.1. Els acabats de façana, pel que fa a materials i execució, seran els mateixos que en l'obra existent. Això implica una investigació dels tipus de materials utilitzats (tipus i granulometria de la sorra i de l'aglomerat, i d'altres) i dels sistemes emprats en el seu dia per a l'execució de l'obra original. El projecte haurà de proposar solucions d'execució que garanteixin la mateixa qualitat i textura, i utilitzar, si és necessari, els mateixos sistemes originals d'execució.

4.2. El projecte ha de realitzar la mateixa proposta en tots els elements arquitectònics que es pretenguin desmuntar, ja siguin de pedra, ferro o de qualsevol altre material.

Aquests elements no es podran desmuntar si no hi ha la total garantia tècnica de poderlos reconstruir exactament amb les mateixes condicions de qualitat i textura.

4.3. Els elements arquitectònics de nova col·locació es construiran amb les mateixes condicions materials i sistemes que els reconstruïts.

Article 27. Regulació d'usos.

1. L'ús o utilització d'un bé catalogat no comportarà mai la seva degradació.
2. En tots els àmbits de protecció, definits a l'article 21 (edificis, elements, conjunts arquitectònics i urbanístics, zones d'interès arqueològic, zones edificables, no edificables i entorns de protecció al voltant del bé protegit), s'admet en general, qualsevol dels usos permesos en el Pla General per a cada qualificació urbanística, excepte en els casos particulars que s'amplia o redueix la relació d'usos especificat en la fitxa particular de protecció.
3. A l'àmbit de zona no edificable al voltant del bé protegit només és permès l'ús de parc, jardí o d'altres complementaris a l'edificació protegida. Quan la fitxa particular de protecció permet l'edificació parcial en aquest espai el seu ús serà el mateix que el corresponent a l'edificació protegida o complementaria d'aquesta.

Dins els usos permesos en cada qualificació urbanística, cada fitxa particular de protecció podrà indicar un o uns usos preferents. Aquest fet es considerarà positivament a l'hora d'obtenir la col·laboració de l'Administració.

TÍTOL III NORMATIVA DE PROTECCIÓ EN EL SÒL NO URBANITZABLE.

CAPÍTOL I REGULACIÓ DE LES FORMES D'ACTUACIÓ EN ELS BENS CATALOGATS CORRESPONENTS A MASIES I ALTRES CONSTRUCCIONS RURALS:

Article 28. Criteris Generals:

1. Aquestes normes seran d'aplicació, amb caracter general, a totes les masies i altres construccions rurals incloses en aquest Catàleg.
2. No obstant aixó, cada fitxa pot establir disposicions particulars en funció de les característiques de cada construcció, que seran d'aplicació a tot el conjunt o a una part d'ell, segons la protecció que es determini.

Article 29. Definicions:

1. Definició del cos principal d'edificació d'una masia:
Es defineix com a tal aquell cos d'edificació que presenta els següents aspectes:
 - Conté l'accés principal a l'interior de l'habitable.
 - En general constitueix el cos d'edificació més antic del conjunt.
 - Presenta preponderancia visual i funcional respecte el conjunt.
2. Definició de construcció annexe d'una masia:
Es tota construcció o grup de construccions, adossades o separades del cos principal d'edificació, que formen amb ell una unitat funcional i/o visual.
3. Definició d'entorn d'una masia:
Es aquell espai annexe al cos principal d'edificació d'una masia, que l'envolta. En ell qual se vol tipus d'actuació que s'hi faci, pot condicionar la unitat funcional i/o visual de la masia amb el paisatge.

Article 30. Particularitats de la protecció del cos principal d'edificació.

1. Edificació: Exterior.

1.1. Volumetria:

En el plànol normatiu de la fitxa corresponent a cada masia es delimita el cos principal d'edificació, la volumetria del qual s'ha de protegir.

Altres criteris possibles d'intervenció en el cos principal de les masies catalogades, queden definits a l'apartat de la normativa específica de cada fitxa particular de protecció.

1.2. Cobertes:

S'ha de mantenir la composició de les cobertes dels cossos de volumetria protegida. També es mantindran els ràfecs amb imbricacions de teula o rajola.

El material usual per a qualsevol substitució serà la teula ceràmica tipus àrab, si no hi ha precedents d'altres materials, el lloc.

1.3. Façanes:

- a) S'han de mantenir tots els elements constructius i ornamentals de qualsevol de les façanes: portals dovellats, brancals i llindes de pedra o fusta treballada, escrits, dates, rellotges de sol, etc...
- b) A totes les façanes s'ha de mantenir la textura i el cromatisme (tonalitats) originals. En elles no es permet el rèpicat excepte en aquells casos en que la fitxa específica de protecció ho autoritzi.
- c) Es permet d'efectuar noves obertures sempre i quan mantinguin proporcions i dimensions semblants a les preexistents.

2. Edificació: Interior.

- 2.1. Estructura de suport: S'ha de mantenir l'estructura de suport bàsica original: murs, arcs, voltes, cavalls de cobertura, així com els seus materials, sempre que l'estat de conservació ho permeti.
- 2.2. Estructura funcional: A l'edifici principal s'han de mantenir les peces i dependències que formen l'esquema bàsic de distribució que caracteritzen la seva tipologia.

Article 31. Particularitats de la protecció dels cossos annexes.

Quan la masia presenti cossos annexes d'interés arquitectònic, i/o històric, es mantindran aquells elements d'interés, siguin volumètries, cobertes, façanes complertes, o elements puntuals d'elles, i interiors (estructura de suport o funcional).

Article 32. Espais lliures.

Els espais lliures podran ser de dos tipus: eres, barris i patis o jardins.

1. Eres: a les eres no es permet cap tipus d'edificació ni arbrat dins el seu perímetre, i s'ha de mantenir la seva forma i paviment original.
- S'ha de mantenir el caràcter tancat o obert de l'era.
2. Barris: no es permet cap tipus d'edificació al seu interior.
3. Jardí: no es permet cap tipus d'edificació al seu interior, llevat del cas que la fitxa de protecció especifiqui el contrari.

Article 33. Espai Edificable:

En aquest cas l'àmbit corresponent a l'espai edificable no existeix, i queda regulada l'edificació possible mitjançant l'entorn.

Article 34. Entorn:

En tots els casos es defineix l'entorn com l'espai situat entre el perímetre dels cossos amb volumetria protegida, i una línia homotètica exterior a 50 m. Quant sigui necessària una major precisió o bé quant aquest límit no sigui possible amb les característiques anteriors, la definició de l'àmbit es farà a la fitxa de protecció.

Al seu interior es permet qualsevol tipus d'actuacions amb les següents condicions:

1. Ampliacions:

Dins els límits de creixement que determina el Pla General de les masies catalogades podran ser laterals o posteriors al cos principal d'edificació:

1.1 Ampliacions laterals:

- a) El cos principal serà ampliable per les bandes laterals, continuant la volumetria general i prolongant les vessants de la coberta, fins que el límit lateral de la façana, en la seva intersecció amb la coberta, tingui una alçada mínima igual a 1 metre més alt que el nivell del primer forjat.
- b) Aquestes ampliacions laterals del cos principal de la masia compliran els aspectes següents:

L'amplada màxima que tindran serà de $b/3$, essent b la longitud de la façana principal existent. Es podrà ocupar tota la longitud de la façana lateral de l'edificació principal

- c) Aquests annexes es poden plantejar amb un dels dos tipus de coberta següents:
 - Estructurat amb teulada a una sola vessant cap a fora del cos principal i igual pendent que aquest.
 - Estructurat amb teulada a dues vessants amb el carener centrat i vessants a les façanes principal i posterior.

d) També haurán de limitar-se en quan a alçada, a les següents condicions:

-Quan es tracti d'ampliació a una sola vessant de coberta, la nova edificació haurà de quedar inclosa dins el volum que determinarà la prolongació de la coberta del cos principal.

-Quan es tracti d'ampliació a dues vessants, el carener de la coberta de la nova edificació no sobrepassarà la meitat de l'alçada de l'últim pis del cos principal.

1.2. Ampliacions posteriors:

Es plantejaran seguint algun dels tipus següents:

a) Ampliació paral·lela i adossada a la façana posterior amb una amplada màxima de $b/3$, essent b la longitud de la façana principal existent, podent ocupar tota la longitud de la façana posterior.

La coberta s'estructurarà a dues vessants laterals, amb el carener centrat, o bé a una sola vessant cap a fora de la part posterior del cos principal.

En el primer cas la coberta tindrà la mateixa pendent, i no superarà en cap punt l'alçada de la coberta del cos principal.

En el segon cas, la part superior de la coberta ampliada, no sobrepassarà l'arrencament de la coberta del cos principal.

b) Prolongació de les crugies laterals exteriors existents, ortogonalment a la façana posterior.

Aquesta ampliació es podrà completar adossant a aquestes prolongacions laterals una crugia paral.lela a la façana posterior d'una amplada màxima de $b/3$, deixant un espai lliure interior, quadrat o rectangular, on s'hi pugui inscriure una circumferència de diàmetre mínim $b/3$, essent b la longitud de la façana principal.

2. A les edificacions, s'utilitzaran els materials i acabats tradicionals en aquest tipus d'edificació. També podran utilitzar-se altres materials sempre que la seva textura i cromatisme s'adaptin l'homogeneïtat del conjunt.
3. Es prohibeixen les pendents superiors al 30 % en les cobertes.
4. No es permeten grans moviments de terres.
5. S'ha de mantenir l'arbrat que envolta la masia, especialment els xipres o d'altres espècies de caràcter tradicional o simbòlic.
6. S'han de mantenir els camins existents, amb el seu traçat i rasants.
7. Les visuals principals han de mantenir-se i no podran ésser obstaculitzades per noves edificacions.
8. En el cas de necessitar ampliacions importants, com granjes o similars, se separaran un mínim de 100 m. dels cossos de volumetria protegida, i si no fos possible s'envoltaran de barreres naturals, com arbrats, desnivells o altres.

TITOL IV. NORMATIVA ADICIONAL.

CAPITOL 1. REGULACIÓ DE FORMES D'ACTUACIÓ SECTORIALS.

Article 35. Regulació de les formes d'actuació en els conjunts arquitectònics i ambientals protegits.

1. Definició:

S'enten que formen conjunts arquitectònics i ambientals les agrupacions d'edificis, que presenten interès pel seu valor històric, artístic, arquitectònic.

Aquests grups queden clarament delimitats com a conjunt i constitueixen una unitat arquitectònica coherent.

2. Condicions que han de complir els conjunts arquitectònics protegits:

- a) Totes les formes d'actuació s'hauran de portar a terme amb les condicions d'alineació, alçada reguladora, superfície, volum edificable i usos que fixa el P.G.M. Sense perjudici del que estableix aquesta Normativa per als edificis catalogats com béns d'interès específic aïllat.
- b) Les façanes de les edificacions hauran de ser planes. Com a cossos sortints només s'admetran els balcons que s'hauran d'ajustar al que especifica el Pla General en el punt 5.10 de la Secció 1ª.
- c) Les obertures de les façanes incloses dins els conjunts arquitectònics protegits, tindran el predomini de la verticalitat i hauran de complir el Pla General en el punt 5.11 de la Secció 1ª.

S'hauran d'agrupar en eixos verticals que poden o no estar centrats respecte a la façana. En façanes fins a 5,5 metres d'ampla, el nombre màxim d'eixos serà de dos i s'en podrà afegir un cada 2,5 metres.

Les obertures situades en els extrems hauran de tenir una separació mínima de seixanta centímetres (60 cms.) entre la mitgera i la arista de l'obertura si és finestra, i de vuitanta

centímetres (80 cms.) si és finestra balco-
nera o forat de balcó.

- d) El material d'acabat en els paraments de fa-
çanes incloses en els conjunts arquitectònics
protegits, serà l'arrebossat i pintat o estu-
cat. En les construccions existents es deixa-
ran a la vista els elements de pedra natural,
ceràmica o fusta que contingui l'edificació.
- e) Els colors que s'aplicaran en els paraments de
façanes incloses en els conjunts arquitectò-
nics protegits, estaràn dins la gamma dels ò-
xids de tonalitat beig, rosat, ocre o gris. En
cap cas, s'utilitzarà el color blanc.
- f) Els tancaments exteriors dels forats hauran de
ser de fusta, que haurà d'anar pintada, les per-
sianes de les obertures seran les tradicionals
de corda, de llibret o les emmotllables, amb
el bombo amagat dins la paret.
- g) Les construccions incloses dins aquests con-
junts que presentin coberta inclinada, aques-
ta no superarà la pendent màxima del 30%.
El material d'acabat serà la teula àrab cerà-
mica i de color natural.

L'acabat superior de les façanes (lloc on s'a-
justen el parament vertical i la teulada), es
podrà fer amb un ràfec de vol màxim de trenta
centímetres (30 cm.) o amb cornisa emmotllura-
da de la mateixa volada.

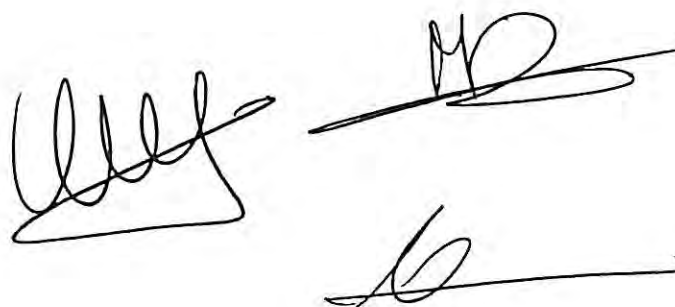
Las canals i baixants vistes, seran fetes amb
planxa metàl·lica o zenc. En els primers dos
metres del baixant, des del nivell de la vora-
via, aquest serà de fundició.

3. Instal·lacions elèctriques i telefòniques:

Dins l'àmbit dels conjunts arquitectònics pro-
tegits, es procedirà a l'enterrament de totes
les conduccions elèctriques, telefòniques o
altres. Aquesta operació es podrà realitzar de
forma simultània amb les obres de la xarxa de

clavegueran, aigua i pavimentació i anirà a compte de les Companyies respectives que exploten el servei.

Les Companyies d'Electricitat, Telefònica, etc., no podran instal·lar pals, cadiretes o cartells pels seus serveis, ni tampoc clavar cap mena de suports per a fixar-hi, lligar-hi o posar-hi directament les conduccions, considerant-se a partir del moment de l'aprovació d'aquesta normativa, fora d'ordenació.

The image shows three handwritten signatures in black ink. On the left is a signature with a large, stylized 'U' or 'W' shape. To its right are two more signatures: the top one is a cursive signature with a prominent 'M' or 'D' at the start, and the bottom one is a simpler signature with a long horizontal stroke.

DESCRIPCIÓ DE LA FITXA

DESCRIPCIÓ DE LA FITXA PARTICULAR DE PROTECCIÓ.

La fitxa presenta dues parts diferenciades. En una cara hi trobem els paràmetres relatius a la identificació i selecció del bé catalogat. La cara posterior fa referència als aspectes de protecció i planejament vigents, i a la Normativa d'aquest Catàleg de Protecció especificada per cada bé.

Per permetre millor la seva lectura, els paràmetres de què consta aquesta fitxa venen definits a continuació.

- Denominació:

Non o noms amb que és conegut el bé catalogat.

- Localització:

Lloc on és situat el bé catalogat (carrer o plaça i número si es troba dins el nucli, veïnat o lloc si es troba en Sòl no Urbà).

- Època:

S'indica l'any o anys, dècada o segles de construcció.

- Autor:

Arquitecte, mestre d'obres..., autor del projecte.

- Descripció:

Breu descripció tipològica del bé catalogat i les seves parts, assenyalant-ne allò que és més significatiu: estil arquitectònic, sistema constructiu, reformes i ampliacions que ha patit, etc.

També es fa referència en aquest apartat a moments històrics que afectaren la construcció o evolució del bé.

- Estat de conservació:
Es fa esment de la situació en que es troben els aspectes físics i constructius del bé.
- Utilització:
S'indica l'ús a que actualment es destina el bé o si aquest està abandonat.
- Entorn:
Determina el tipus d'edificació que predomina a l'entorn.
- Accés:
Fa referència a si el bé catalogat es troba en un lloc de fàcil accés o si pel contrari és de difícil accés. També indica per quin carrer o camins s'hi pot accedir.
- Règim jurídic:
S'indica el règim propietat a que es troba sotmès el bé.
- Anplacament:
Queda indicada la situació del bé en un plànol del nucli urbà a escala 1/5000. Quan és un bé situat fora del nucli, es localitzarà en un plànol a escala 1/25000.
- Fotografia:
Permet identificar visualment el bé catalogat a que fa referència la fitxa.
- Protecció existent:
Si el bé catalogat està inclòs en alguna declaració monumental per part de l'Estat o la Generalitat, o si gaudeix d'alguna protecció a nivell de Planejament Municipal.

- Qualificació urbanística vigent:

A la fitxa consta la qualificació urbanística que el Pla General, actualment en procés de redacció, li otorga. Però a efectes normatius, aquesta qualificació serà la que existeixi en cada moment a partir de la aprovació definitiva d'aquest Catàleg.

- Normativa específica del Catàleg i plànol normatiu.

Està formada per una part escrita i una part gràfica i les dues pertanyen a la Normativa Particular de Protecció. La part gràfica il·lustra el que està descrit a la part escrita i per tant també adquireix valor normatiu.

1. Nivell de protecció:

Es defineix a l'article 19 de la Normativa general. Les formes d'actuació permeses per a cada un dels àmbits del bé catalogat, queden regulades segons el nivell de protecció adoptat, segons els articles 21, 22 i 23 de la Normativa d'aquest Catàleg.

2. Edificació protegida:

Es defineix a l'article 13.1. de la Normativa general. A la fitxa es descriuen els aspectes de protecció (definites i enumerats a l'article 20 de la Normativa), referits sempre si són a l'exterior o interior del bé catalogat i que s'han de mantenir. Això vol dir que les actuacions permeses sobre aquell bé mai podran alterar els aspectes descrits en aquest apartat. Quan en la fitxa no es descriu un aspecte, es considera que aquest no resta protegit.

3. Element protegit:

Es defineix a l'article 18.2. de la Normativa general. La descripció dels aspectes de protecció respon als mateixos criteris que a l'àmbit de l'edificació protegida. En els elements que no tenen interior, els aspectes es refereixen a la totalitat de l'element prescindint d'exterior i interior.

4. Zona d'interès arqueològic:

Es defineix a l'article 18.4. de la Normativa d'aquest Catàleg. Les formes d'actuació permeses són regulades a l'article 15 i els usos permesos a l'article 27 de la Normativa general.

5. Zona edificable al voltant del bé protegit.

Es defineix a l'article 18.5. de la Normativa d'aquest Catàleg. Cada fitxa particular descriu les condicions que haurà de tenir aquesta edificació en quant a alçada, nombre de plantes, col·locació respecte al bé... Les formes d'actuació permeses són regulades a l'article 21 i els usos permesos a l'article 27 de la Normativa general.

En el plànol normatiu adjunt a la fitxa de protecció, es grafia l'àmbit de la zona edificable.

6. Zona no edificable al voltant del bé protegit.

Es defineix a l'article 18.6. de la Normativa d'aquest Catàleg. Els usos permesos són regulats a l'article 27 de la normativa general.

En el plànol normatiu adjunt a la fitxa de protecció es grafia l'àmbit de la zona no edificable.

7. Entorn de protecció al voltant del bé protegit.

Es defineix a l'article 18. 7. de la Normativa d'aquest Catàleg. Per a cada cas particular, la fitxa de protecció defineix unes condicions que s'hauran de tenir en compte a l'hora de realitzar qualsevol tipus d'intervenció en aquest àmbit, respectant però el que diu l'article 26.1. de la Normativa. Els usos permesos són regulats a l'article 27 de la Normativa general.

En el plànol normatiu adjunt a la fitxa de protecció es grafia l'àmbit de l'entorn de protecció.

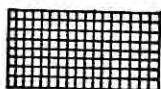
8. Plànol normatiu.

Es presenta a escala 1/1000 pels béns catalogats situats dins el nucli urbà, i a escala 1/5000 i un esboç del conjunt pels que es troben en sòl no urbanitzable.

En el plànol normatiu es representa el bé objecte de protecció, amb els diferents àmbits protegits, grafats d'acord amb els següents criteris de representació:



Edificació de volumetria protegida amb coberta inclinada.



Edificació de volumetria protegida amb coberta plana.



Edificació amb una o unes façanes protegides.



Edificació amb un element protegit.

..... Zona edificable.

- - - Zona no edificable.

-.-.-. Entorn de protecció.

...-...-... Delimitació de conjunt arquitectò-
nic protegit.

9. Observacions.

S'hi indicaran els aclariments necessaris per una millor comprensió de la normativa específica.