

DENOMINACIÓ: CASA DELS CANONGES.

LOCALITZACIÓ: Plaça Dr. Botet nº 2.

ÈPOCA: Finestrals gòtics.

AUTOR:

**DESCRIPCIÓ:**

Edifici medieval que només conserva la façana originària molt parcialment i restes de l'estructura interior, que avui són utilitzades com a parets mestres.

La façana presenta dos nivells i és arrebossada deixant a la vista els carreus de les obertures. Cal remarcar l'existència de dues finestres biforades amb arquets trilobulats en el pis. La planta baixa ha estat molt retocada.

Sembla que l'edifici hauria estat propietat del Capítol de la Catedral de Girona a l'Edat Mitjana. Al segle passat fou incautada durant la Desamortització pel Govern que després la va vendre.

Del conjunt cal valorar sobretot les obertures gòtiques de la planta superior.

**ESTAT DE CONSERVACIÓ:**

La façana es conserva en bon estat de conservació i manteniment malgrat estar molt reformada.

**UTILITZACIÓ:**

Façana d'un habitatge unifamiliar.

**ACCÉS:**

Pels carrers Major i Puigcogul.

**ENTORN:**

Centre històric. Entre mitgeres.

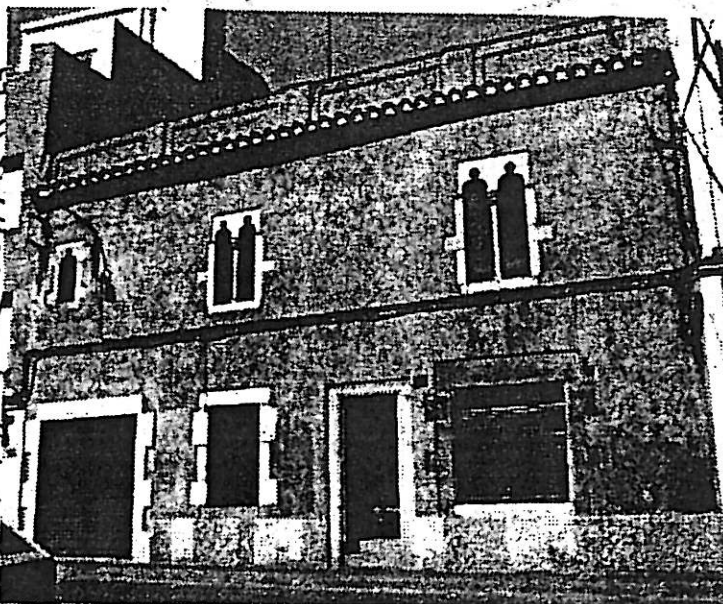
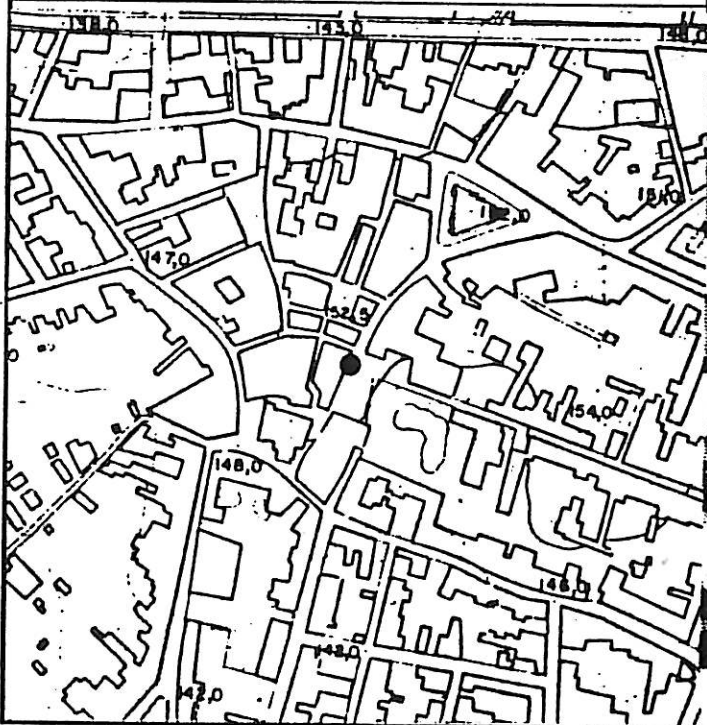
**RÈGIM JURÍDIC:**

Propietat particular.

**EMPLAÇAMENT:**

E. 1/5000

**FOTOGRAFIA:**



PROTECCIÓ EXISTENT:  
Llistat del Patrimòni del Pla General. 1982.

QUALIFICACIÓ URBANÍSTICA:  
Secció 1. Centre Històric.

NORMATIVA ESPECÍFICA DEL CATÀLEG:

NIVELL DE PROTECCIÓ: C.

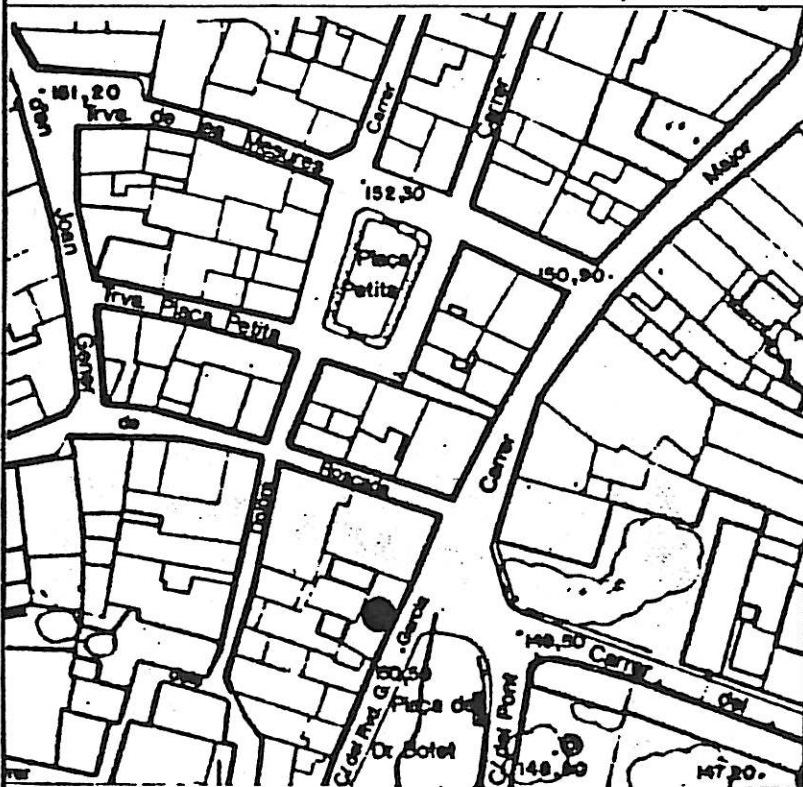
Elements: De les tres finestres de la planta superior de la façana que dóna a la plaça Dr. Botet s'ha de mantenir la formalització arquitectònica, la forma i dimensió dels forats, el material, la textura, el cromatisme i els elements d'ofici.

Entorn de protecció: L'entorn de protecció dels elements és format per tota la façana que dóna a la plaça Dr. Botet. En ella no es permet obrir cap més forat a la part superior. A la planta baixa es permet modificar les obertures sempre que aquestes siguin d'estructura vertical, i mantinguin una proporció de plens i buits adequada al conjunt.

PLÀNOL NORMATIU:

E: 1/1000

OBSERVACIONS:



BIBLIOGRAFIA I DOCUMENTACIÓ:

- Llum i Guia. Abril 1983. pl. 10.
- Juanola i Benet, M. "Reportajes históricos de Cassà de la Selva 1958.

**DENOMINACIÓ:** OBERTURES

**LOCALITZACIÓ:** carrer Reverend J. Bosch, nº. 1, 2 i 3.

**ÈPOCA:** Entre els s. XVII i XVIII

**AUTOR:**

**DESCRIPCIÓ:**

L'edifici del carrer Rv. J. Bosch, nº. 1, presenta un balcó i una finestra a nivell del primer pis format per brancals i llindes de carreus bisel.lats amb motius gòtics cisellats. La finestra té l'ampit de pedra emmotllurada.

La casa del carrer Rv. J. Bosch, nº. 2, presenta dues finestres en el pis formades per brancals amb carreus ben tallats. La llinda és amb una peça de pedra amb forma d'arc carpanell. L'ampit de les finestres és de pedra emmotllurada.

La façana del carrer Rv. J. Bosch, nº. 3, presenta un portal en planta baixa i una finestra al pis emmarcades amb brancals i llindes de carreus bisel.lats. La finestra té l'ampit de pedra emmotllurat.

**ESTAT DE CONSERVACIÓ:**

Els elements es troben en bon estat de conservació.

**UTILITZACIÓ:**

Formen part d'un edifici residencial.

**ACCÉS:**

Des de la plaça de St. Pere.

**ENTORN:**

Centre Històric.

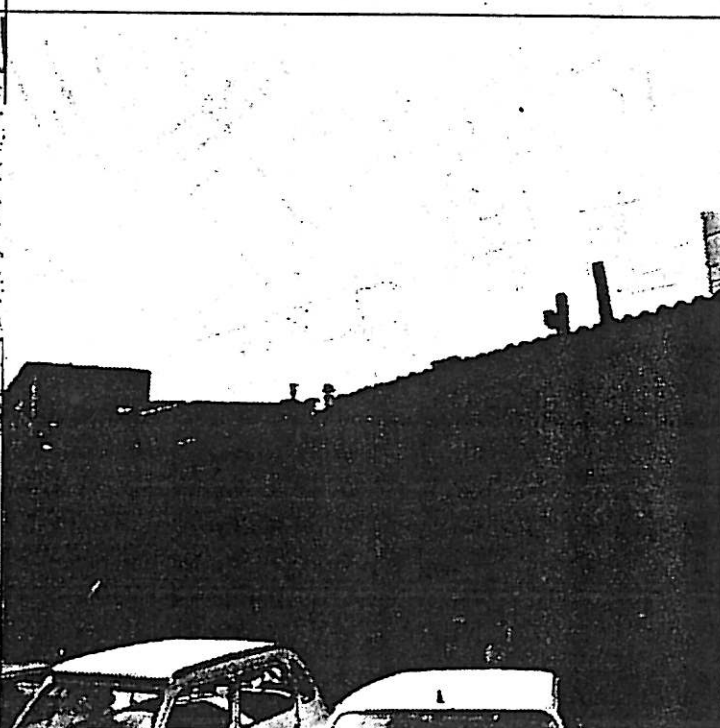
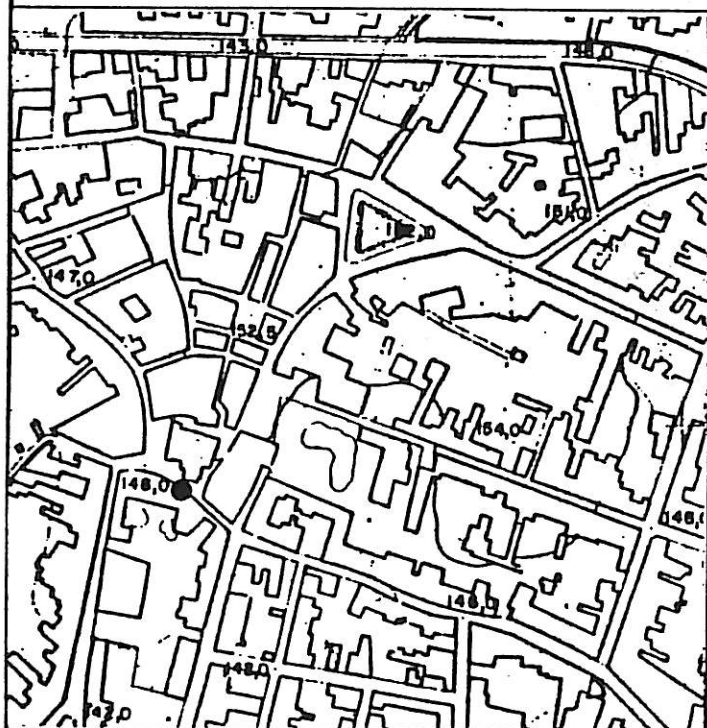
**RÈGIM JURÍDIC:**

Propietat particular.

**EMPLAÇAMENT:**

E. 1/5000

**FOTOGRAFIA:**



PROTECCIÓ EXISTENT:

QUALIFICACIÓ URBANÍSTICA:

Secció 1: Centre Històric.

NORMATIVA ESPECÍFICA DEL CATÀLEG:

NIVELL DE PROTECCIÓ: C.

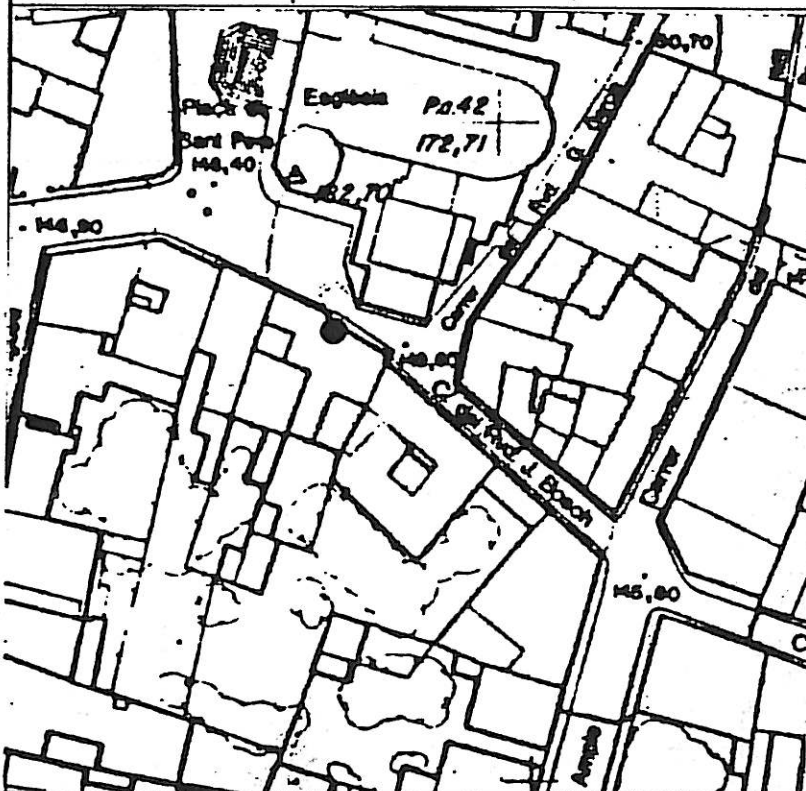
Elements: De les obertures del primer pis de la façana del carrer Rv. J. Bosch, s'ha de mantenir la formalització arquitectònica, la forma i dimensió dels forats, el material, la textura, el cromatisme i els elements d'ofici.

Entorn de protecció: L'entorn de protecció és format per les façanes que donen al carrer Reverend J. Bosch, nº. 1,2,3. Qualsevol actuació en elles haurà de complir les determinacions que el Pla General dóna sobre composició de façanes en el Centre Històric (Secció 1ª., punts 4 i 5).

PLÀNOL NORMATIU:

E: 1/1000

OBSERVACIONS:



BIBLIOGRAFIA I DOCUMENTACIÓ:

**AJUNTAMENT DE CASSÀ DE LA SELVA**  
**CATÀLEG DEL PATRIMONI ARQUITECTÒNIC**

3 C

Des. 87

DENOMINACIÓ: OBERTURES

LOCALITZACIÓ: C/. d' Avall, nº. 21, 23, 25.

ÈPOCA: Segles XVI - XVII

AUTOR:

DESCRIPCIÓ:

Cases entre mitgeres d'origen menestral, situades en una de les vies de sortida del nucli urbà primitiu. Són construïdes amb parets portants de maçoneria, amb la façana principal arrebossada i pintada, i algunes de les obertures emmarcades amb carreus i llindes de pedra, algunes amb arc carpanell.

ESTAT DE CONSERVACIÓ:

Els elements es troben en bon estat de conservació.

UTILITZACIÓ:

Formen part d'edificis residencials.

ACCÉS:

Prop de la torre Salvana.

ENTORN:

Centre històric.

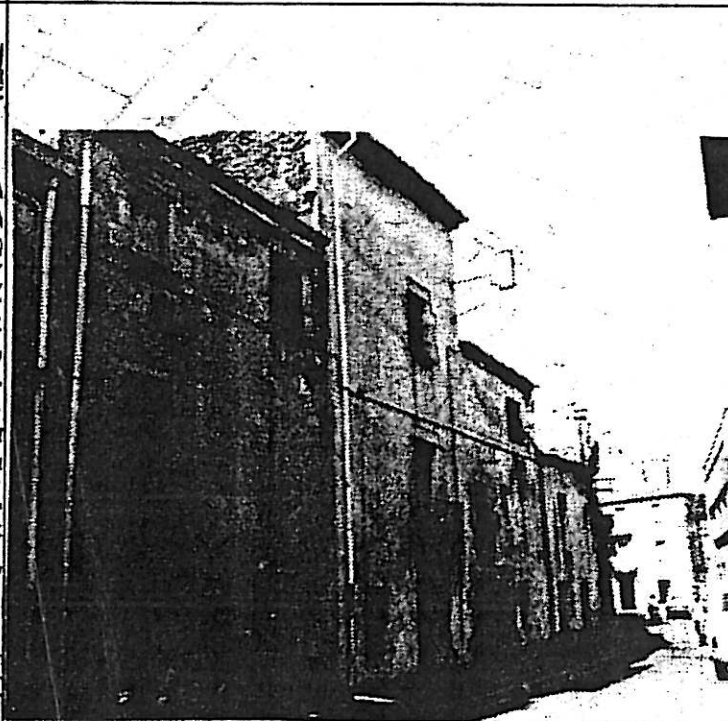
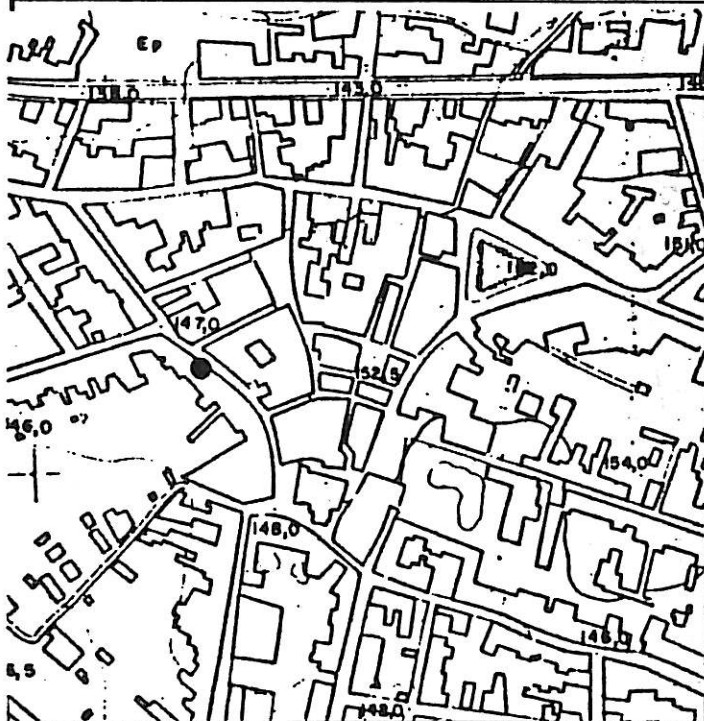
RÈGIM JURÍDIC:

Propietat particular.

EMPLAÇAMENT:

E. 1/5000

FOTOGRAFIA:



PROTECCIÓ EXISTENT:

QUALIFICACIÓ URBANÍSTICA:

Secció 1: Centre Històric.

NORMATIVA ESPECÍFICA DEL CATÀLEG:

NIVELL DE PROTECCIÓ: B.

Elements: De les façanes del carrer d'Avall, nº. 21, 23 i 25 s'ha de mantenir la formalització arquitectònica, la forma i dimensió només de les obertures emmarcades amb carreus, els cossos i elements sortints, el material, la textura i els elements d'ofici. Qualsevol actuació en aquestes façanes haurà de complir les determinacions que el Pla General dona sobre composició de façanes en el Centre Històric (Secció 1ª., punts 4 i 5).

S'ha de mantenir l'estructuració i el material d'acabat de les obertures.

Es poden fer obres a la façana posterior d'acord amb el planejament vigent.

Entorn de protecció: L'entorn de protecció és format per les façanes que donen al carrer d'Avall nº 21, 23 i 25. Qualsevol actuació en elles haurà de complir les determinacions que el Pla General dona sobre composició de façanes en el Centre Històric (Secció 1ª., punts 4 i 5).

PLÀNOL NORMATIU:

E: 1/1000

OBSERVACIONS:



BIBLIOGRAFIA I DOCUMENTACIÓ: