

BENS CATALOGATS SITUATS EN SOL NO URBANITZABLE.

DENOMINACIÓ: CAN JASSÀ.

LOCALITZACIÓ: Casa nº 10, Veïnats de Verneda (15).

ÈPOCA: Aprox. segle XVI.

AUTOR:

DESCRIPCIÓ:

Masia tradicional estructurada a base de parets portants paral·leles, perpendiculars a la façana principal. El sostre interior de la planta baixa és fet amb volta a la catalana i la coberta exterior, estructurada a dues vessants, és suportada per cairats i llates, i acabada amb teula àrab. De la façana principal són remarcables la porta dovellada i dues finestres del pis, de pedra granítica. La façana de ponent presenta adossat, un porxo amb pilars de pedra i embigats de fusta que continua la pendent de la coberta.

ESTAT DE CONSERVACIÓ:

Bastant bo.

UTILITZACIÓ:

Masia - agrícola.

ACCÉS: Jamí que neix a la urb. Las Cubells, o des de la vila.

ENTORN:

Rural - forestal.

RÈGIM JURÍDIC:

Propietat particular.

EMPLAÇAMENT:

E: 1/25000

FOTOGRAFIA:



PROTECCIÓ EXISTENT:

QUALIFICACIÓ URBANÍSTICA:

Sòl no urbanitzable.

NORMATIVA ESPECÍFICA DEL CATÀLEG:

Cos Principal d'Edificació:

Les formes d'actuació en el cos principal d'edificació queden regulades pel que determinen els articles 28, 29 i 30 de la Normativa General d'aquest Catàleg.

Cossos annexes:

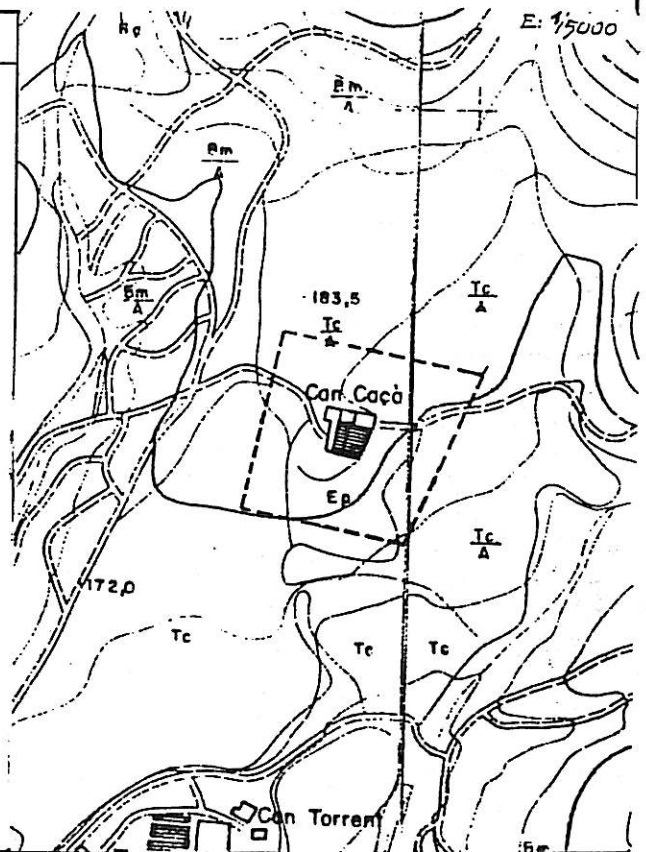
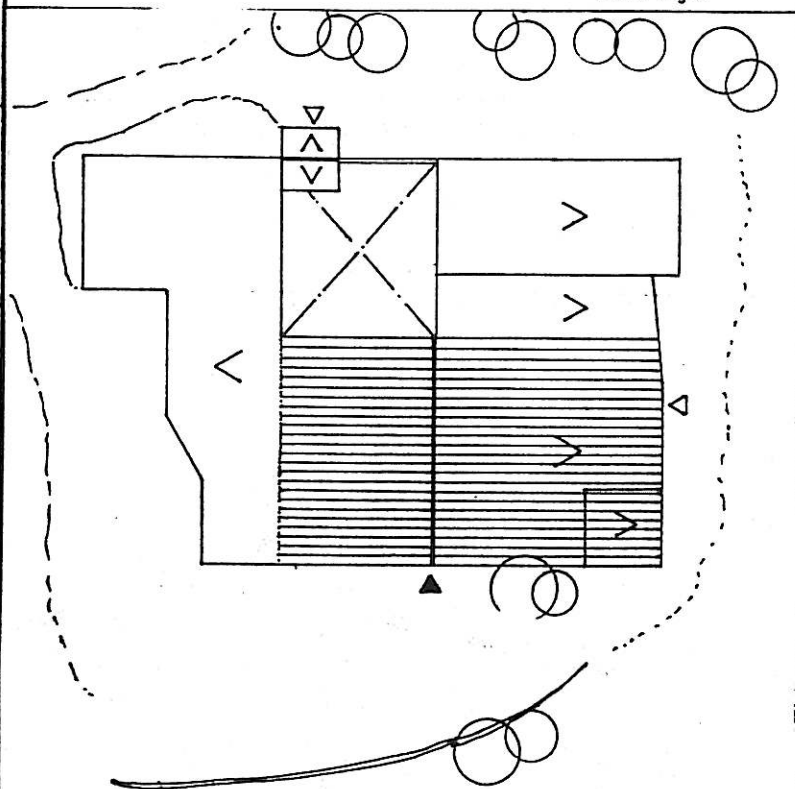
Per les formes d'actuació i possibles ampliacions en els cossos annexes d'edificació, seran d'aplicació els articles 31 i 34 de la Normativa General d'aquest Catàleg. També s'ha de mantenir la volumetria, l'estructuració i materials de la coberta i les façanes del porxo lateral esquerra, i les dimensions del pati i l'accés situats a la part posterior.

Entorn de la masia:

En el plànol normatiu adjunt es delimita un entorn on seran d'aplicació els articles 32 i 34 de la Normativa General d'aquest Catàleg.

PLÀNOL NORMATIU:

Esboç.



BIBLIOGRAFIA I DOCUMENTACIÓ:

- Catàleg del Servei del Patrimoni del Departament de Cultura de la Generalitat. 1982.

AJUNTAMENT DE CASSÀ DE LA SELVA
CATÀLEG DEL PATRIMONI ARQUITECTÒNIC

2

Des. 87

DENOMINACIÓ: CAN TORRENT.

LOCALITZACIÓ: Casa nº 11, Veïnats de Verneda (15).

ÈPOCA: S. XVI i posteriors.

AUTOR:

DESCRIPCIÓ:

Antiga masia construïda amb parets de maçoneria i carreus a les cantonades i emmarcant les obertures. Inicialment era estructurada en tres crugies paral·leles, que posteriorment s'ampliaren pel lateral. Els sostres interiors són fets amb cairats i la coberta és acabada amb teula àrab i s'estructura a dues vessants. De la façana principal destaquem la porta dovellada i el finestral del pis, amb llinda plana sense ornamentació. Al pati hi ha una antiga pallissa, avui transformada en capella particular, i que conserva el sostre original.

ESTAT DE CONSERVACIÓ:

L'edifici es conserva en bon estat, ha estat restaurat parcialment.

UTILITZACIÓ:
Segona residència.

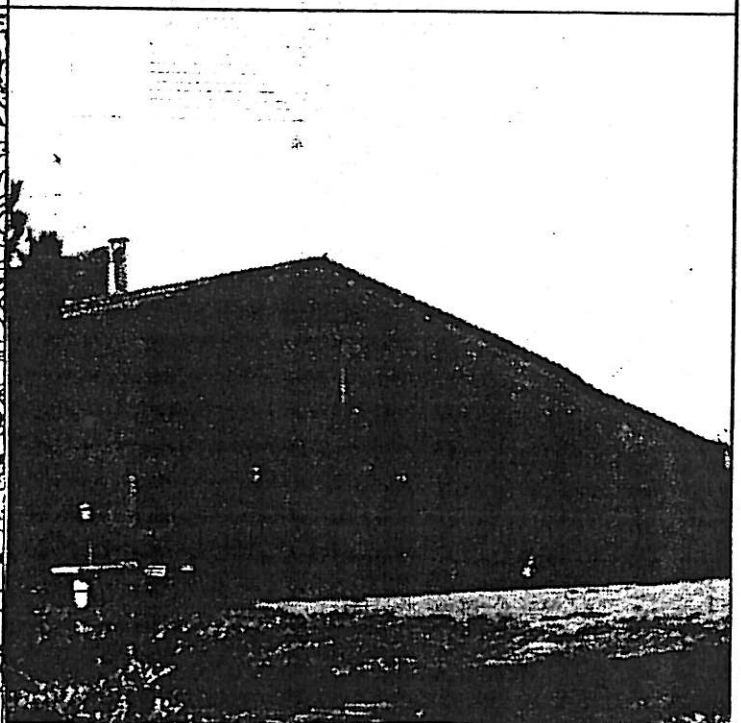
ACCÉS: Camí que neix a la urb. Mas Cubells, o des de la vila.

ENTORN:
Agrícola - forestal.

RÈGIM JURÍDIC:
Propietat particular.

EMPLAÇAMENT: E. 1/25000

FOTOGRAFIA:



PROTECCIÓ EXISTENT:

QUALIFICACIÓ URBANÍSTICA:

Sòl no urbanitzable.

NORMATIVA ESPECÍFICA DEL CATÀLEG:

Cos Principal d'Edificació:

Les formes d'actuació en el cos principal d'edificació queden regulades pel que determinen els articles 28, 29 i 30 de la Normativa General d'aquest Catàleg.

Cossos Annexes:

Per les formes d'actuació i possibles ampliacions en els cossos annexes d'edificació, seran d'aplicació els articles 31 i 34 de la Normativa General d'aquest Catàleg.

S'han de mantenir les dimensions del pati interior situat a la part posterior del cos principal d'edificació.

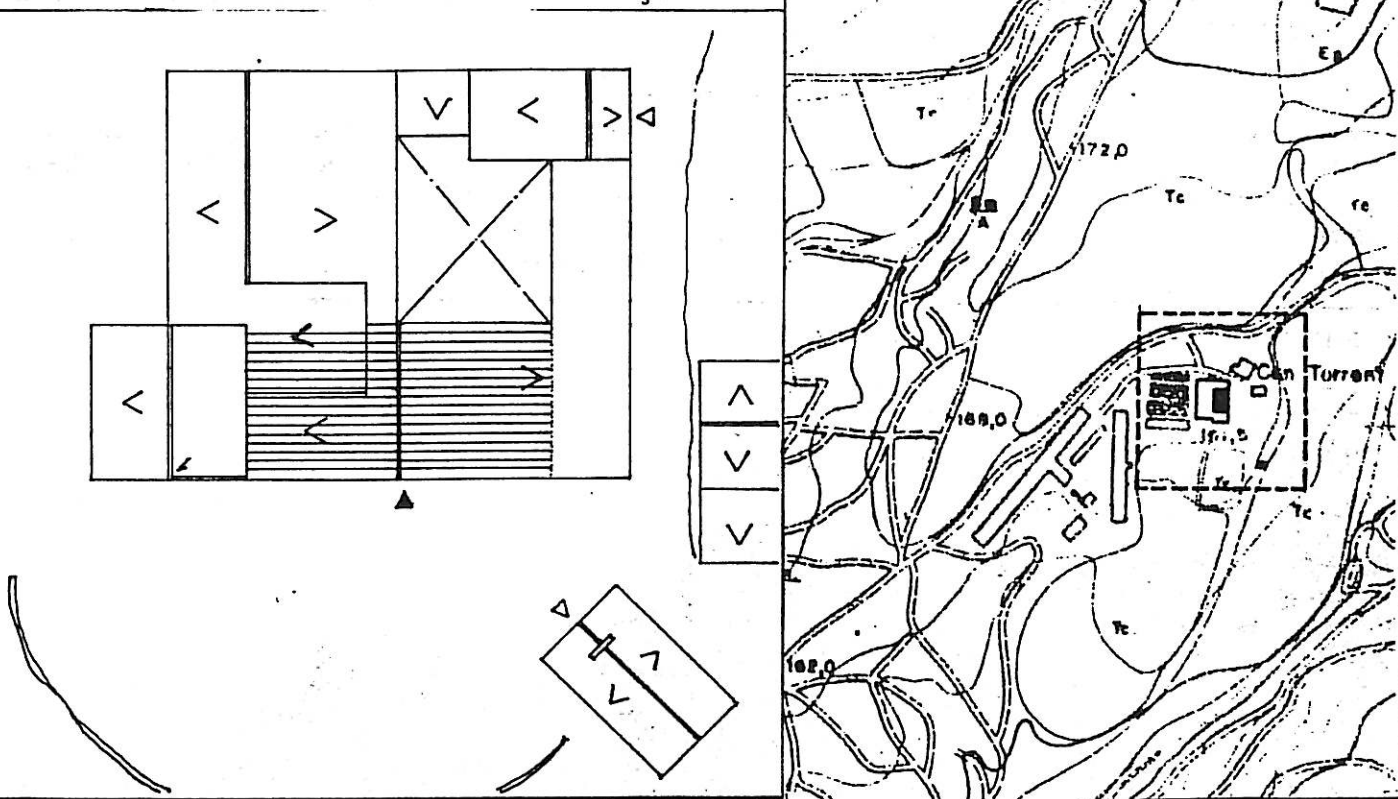
Entorn de la masia:

En el plànol normatiu adjunt es delimita un entorn on seran d'aplicació els articles 32 i 34 de la Normativa General d'aquest Catàleg.

PLÀNOL NORMATIU:

Esboç.

E. 1/5000.



BIBLIOGRAFIA I DOCUMENTACIÓ:

- Catàleg del Servei del Patrimoni del Departament de Cultura de la Generalitat. 1982.

DENOMINACIÓ: CAN VILALLONGA.

LOCALITZACIÓ: Casa nº 18, Vefnat de Verneda (10).

EPOCA: Aprox. S. XVI-XVII.

AUTOR:

DESCRIPCIÓ:

Construcció originàriament de planta quadrangular, estructurada interiorment en tres crugies paral·leles perpendiculars a la façana principal.

Presenta una ampliació lateral que segueix la mateixa estructura de la masia original, amb els mateixos materials.

La coberta és de teula àrab a dues vessants. Els sostres interiors són d'embigats de fusta.

Les parets portants són de maçoneria i exteriorment van arrebossades. Es interessant la façana principal que presenta una porta dovellada i finestres de pedra granítica. Sobre la llinda de la finestra central del pis hi ha un baix relleu del mateix material.

Es tenen notícies del segle XIII.

ESTAT DE CONSERVACIÓ:

La casa es troba en bon estat de conservació.

UTILITZACIÓ:

Masoveria - agrícola.

ACCÉS: Camí que neix a la urbanització Mas Cubells.

ENTORN:

Agrícola - forestal.

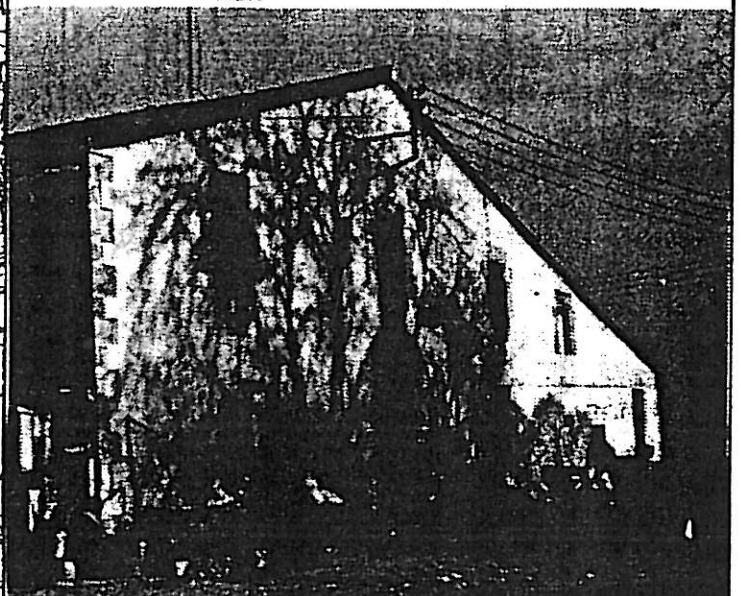
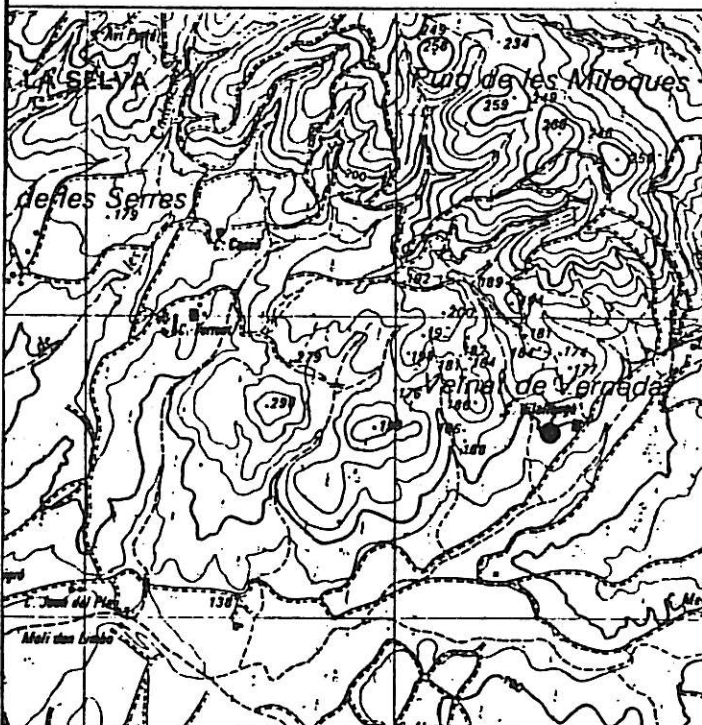
RÈGIM JURÍDIC:

Propietat particular.

EMPLAÇAMENT:

E. 1/25000

FOTOGRAFIA:



PROTECCIÓ EXISTENT:

QUALIFICACIÓ URBANÍSTICA:

Sól No Urbanitzable.

NORMATIVA ESPECÍFICA DEL CATÀLEG:

Cos Principal d'Edificació:

Les formes d'actuació en el cos principal d'edificació queden regulades pel que determinen els articles 28,29 i 30 de la Normativa General d'aquest Catàleg.

Cossos annexes:

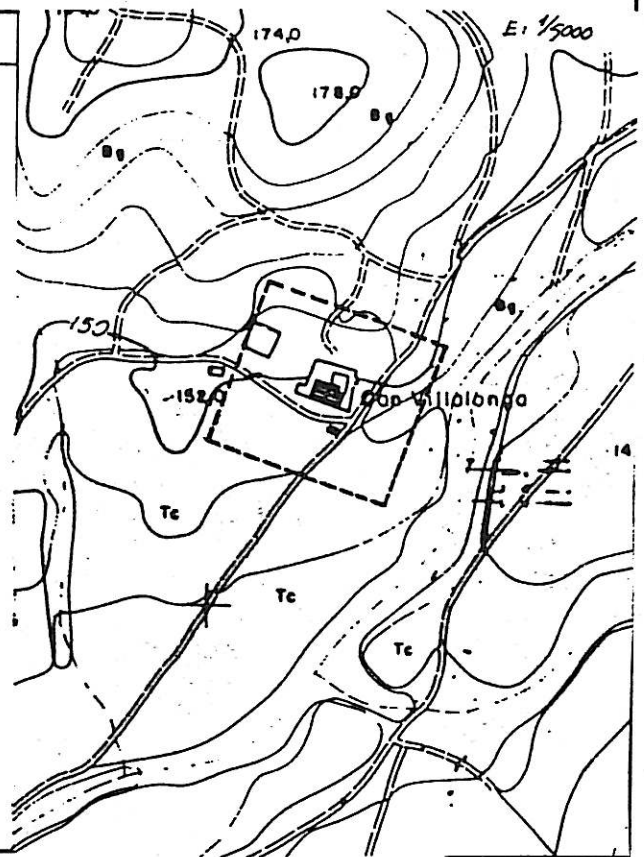
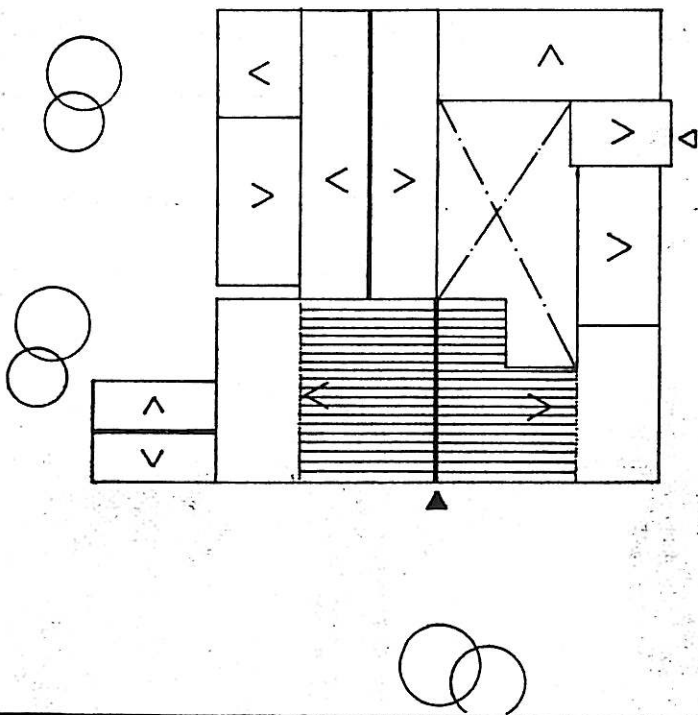
Per les formes d'actuació i possibles ampliacions en els cossos annexes d'edificació, seran d'aplicació els articles 31 i 34 de la Normativa General d'aquest Catàleg. S'ha de mantenir en les seves proporcions actuals el pati interior delimitat pels cossos annexes.

Entorn de la masía:

En el plànol normatiu adjunt es delimita un entorn on seran d'aplicació els articles 32 i 34 de la Normativa General d'aquest Catàleg.

PLÀNOL NORMATIU:

esboç



BIBLIOGRAFIA I DOCUMENTACIÓ:

- Catàleg del Servei del Patrimoni del Departament de Cultura de la Generalitat. 1982.
- Juanola i Benet, M. "Reportajes històrics de Cassà de la Selva". 1958.

DENOMINACIÓ: CAN TORRES. (Can Mercader).

LOCALITZACIÓ: Casa nº 21. Veïnats de Verneda (10).

ÈPOCA: Reform. 1781

AUTOR:

DESCRIPCIÓ:

Masia tradicional de parets portants de pedra morterada, estructurada interiorment en tres crugies paral·leles. El cos central és de major alçada, similar al tipus basilical.

La coberta és de teula àrab a dues vessants, excepte el cos central, més alt, amb pendents cap a les façanes principal i posterior. Presenta una pallissa annexa adossada a la façana de llevant.

Hi han uns cossos annexes laterals ben integrats en el conjunt.

ESTAT DE CONSERVACIÓ:

El conjunt es troba en mitjà estat de conservació.

UTILITZACIÓ:
Segona residència.

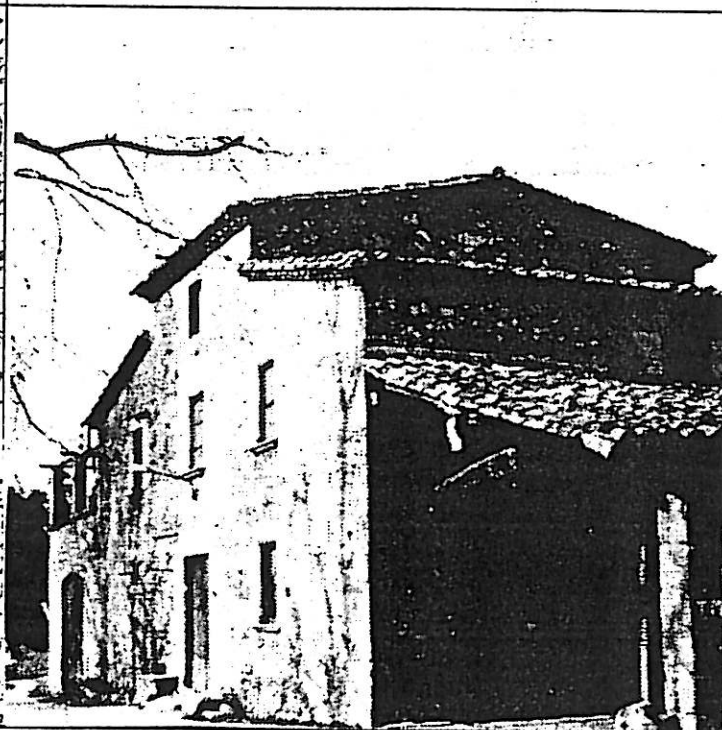
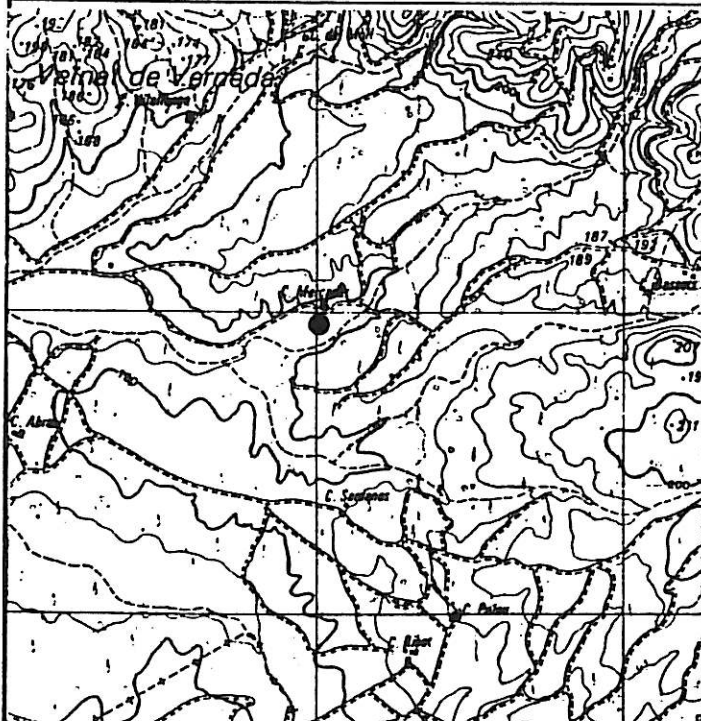
ACCÉS: Camí que neix a la urbanització Mas Cubells.

ENTORN:
Agrícola-forestal.

RÈGIM JURÍDIC:
Propietat particular.

EMPLAÇAMENT: E. 1/25000

FOTOGRAFIA:



PROTECCIÓ EXISTENT:

QUALIFICACIÓ URBANÍSTICA:

Sol no Urbanitzable.

NORMATIVA ESPECÍFICA DEL CATÀLEG:

Cos Principal d'Edificació:

Les formes d'actuació en el cos principal d'edificació queden regulades pel que determinen els articles 28, 29 i 30 de la Normativa General d'aquest Catàleg.

Cossos annexes:

Per les formes d'actuació i possibles ampliacions en els cossos annexes d'edificació, seran d'aplicació els articles 31 i 34 de la Normativa General d'aquest Catàleg.

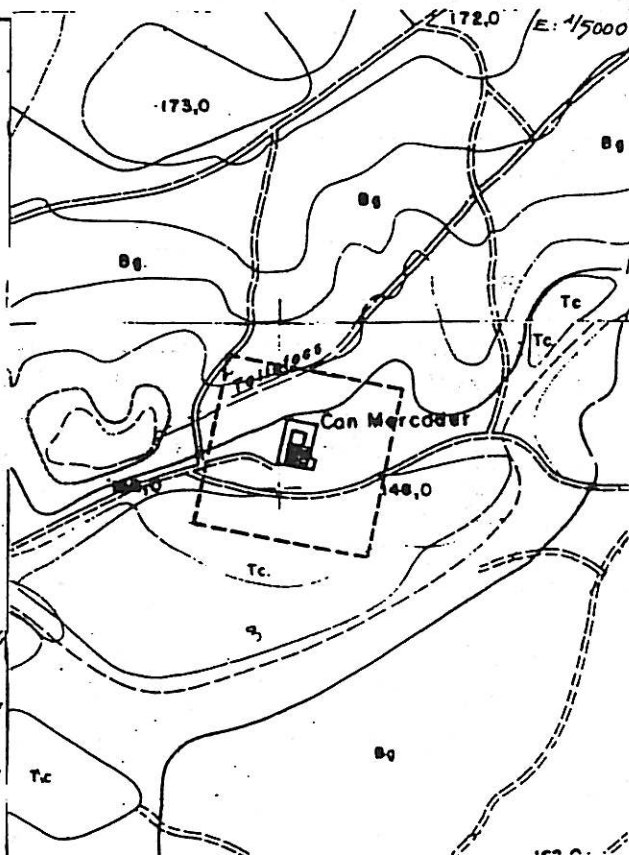
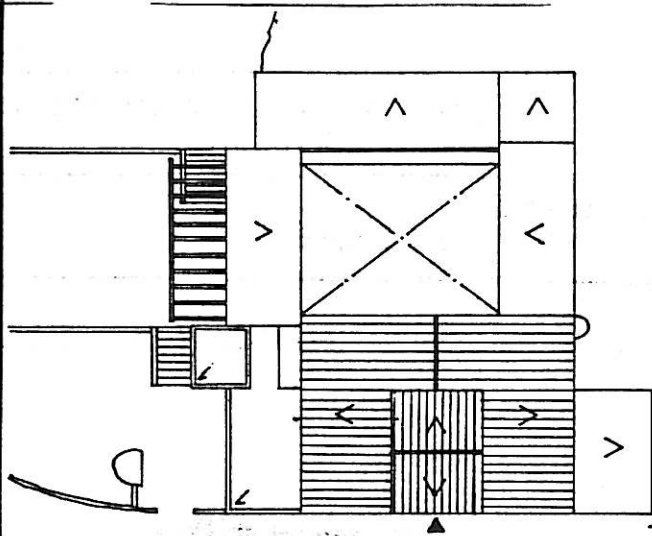
S'ha de mantenir en les seves proporcions actuals el pati interior, situat a la part posterior del cos principal d'edificació.

Entorn de la masia:

En el plànol normatiu adjunt es delimita un entorn on seran d'aplicació els articles 32 i 34 de la Normativa General d'aquest Catàleg.

PLÀNOL NORMATIU:

esboç



BIBLIOGRAFIA I DOCUMENTACIÓ:

- Catàleg del Servei del Patrimoni del Departament de Cultura de la Generalitat. 1982.

DENOMINACIÓ: CAN BASSETS.

LOCALITZACIÓ: Casa nº 22. Veïnats de Verneda (10).

ÈPOCA: S. XV - XVI.

AUTOR:

DESCRIPCIÓ:

Masia construïda amb murs de pedra morterada, que s'estructura interiorment en tres crugies perpendiculars a la façana principal, de planta quadrangular.

La coberta és suportada per cairats i llates i acabada amb teula àrab, s'estructura a dues vessants.

Tant la porta dovellada com algunes finestres, són fetes amb pedra granítica.

Interessa el conjunt del cos principal, que conserva la volumetria original, amb una tipologia que respon al esquema clàssic de la masia.

ESTAT DE CONSERVACIÓ:

El conjunt es troba en un mitjà estat de conservació.

UTILITZACIÓ:

Masoveria - agrícola.

ACCÉS: Camí que neix a la urbanització Mas Cubells.

ENTORN:

Rural - forestal.

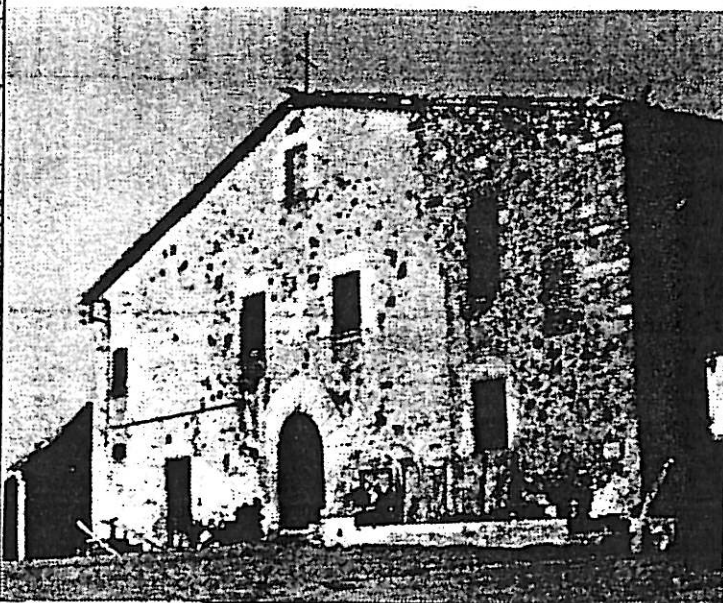
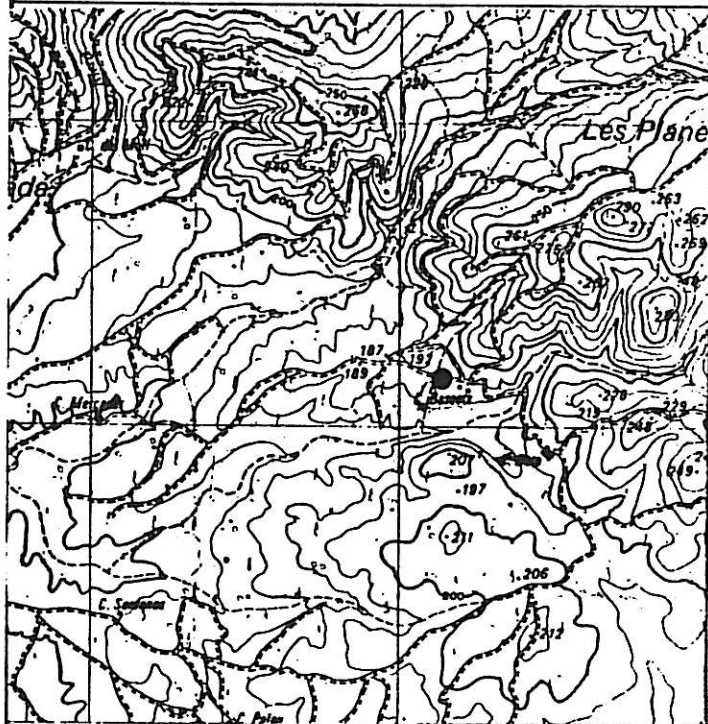
RÈGIM JURÍDIC:

Propietat particular.

EMPLAÇAMENT:

E. 1/25000

FOTOGRAFIA:



PROTECCIÓ EXISTENT:

QUALIFICACIÓ URBANÍSTICA:

Sòl no urbanitzable.

NORMATIVA ESPECÍFICA DEL CATÀLEG:

Cos Principal d'Edificació:

Les formes d'actuació en el cos principal d'edificació queden regulades pel que determinen els articles 28, 29 i 30 de la Normativa General d'aquest Catàleg.

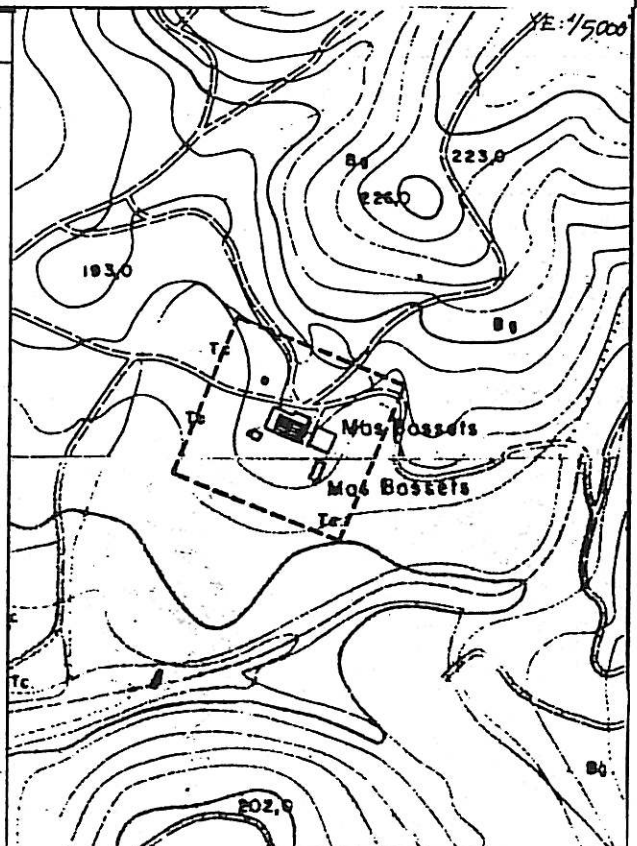
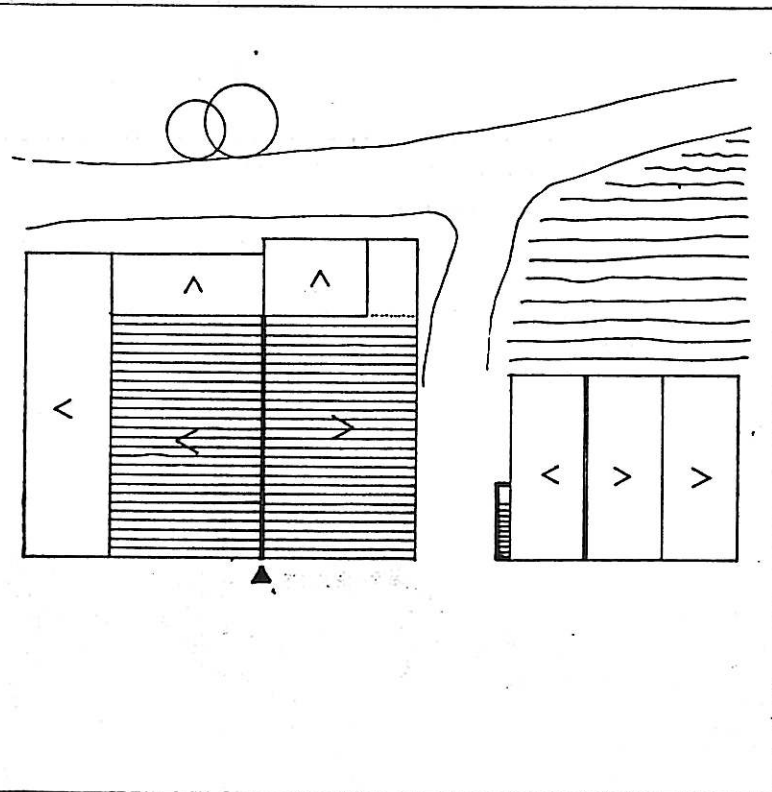
Cossos annexes:

Per les formes d'actuació i possibles ampliacions en els cossos annexes d'edificació, seran d'aplicació els articles 31 i 34 de la Normativa General d'aquest Catàleg.

Entorn de la masia:

En el plànol normatiu adjunt es delimita un entorn on seran d'aplicació els articles 32 i 34 de la Normativa General d'aquest Catàleg.

PLÀNOL NORMATIU:



BIBLIOGRAFIA I DOCUMENTACIÓ:

- Catàleg del Servei del Patrimoni del Departament de Cultura de la Generalitat. 1982.

DENOMINACIÓ: CAN BOTA.

LOCALITZACIÓ: Veïnats de Verneda (10).

ÈPOCA: S. XV-XVI, reform. 1735.

AUTOR:

DESCRIPCIÓ:

Antiga masia construïda amb parets portants de pedra morterada estructurada originàriament en tres crugies paral·leles, perpendiculars a la façana principal.

Les reformes efectuades al segle XVIII suposaren l'ampliació amb una altra crugia lateral, per la dreta i la reforma de la banda esquerra amb modificació d'un sector de coberta que pujà de nivell, semblant una torre.

Les obertures són emmarcades amb pedra granítica. Es conserva una porta dovellada, una antiga finestra gòtica transformada en balconera i un pujador situat al costat de la porta principal.

Les reformes del segle XVIII també suposaren la construcció d'altres cossos annexes per la part posterior, configurant l'actual pati.

ESTAT DE CONSERVACIÓ:

El conjunt es troba en deficient estat de conservació i manteniment.

UTILITZACIÓ:
Desús.

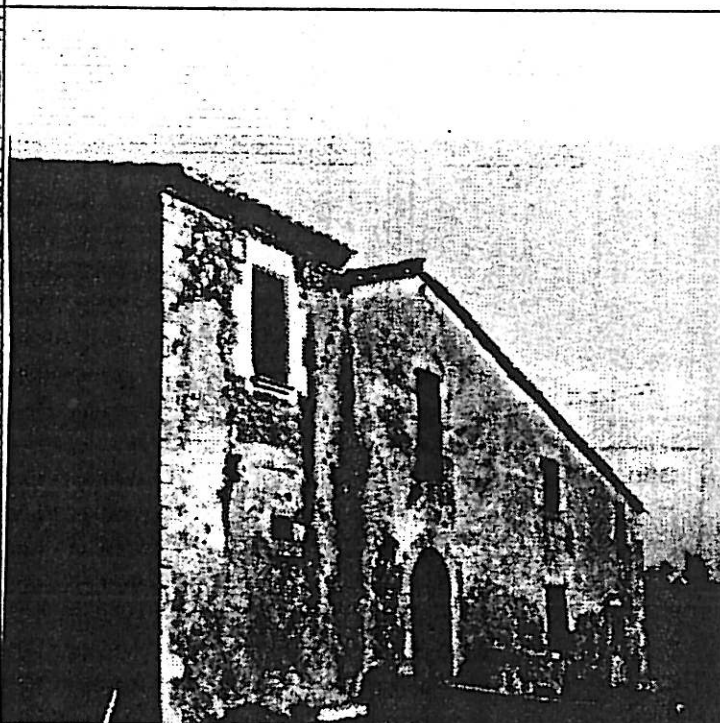
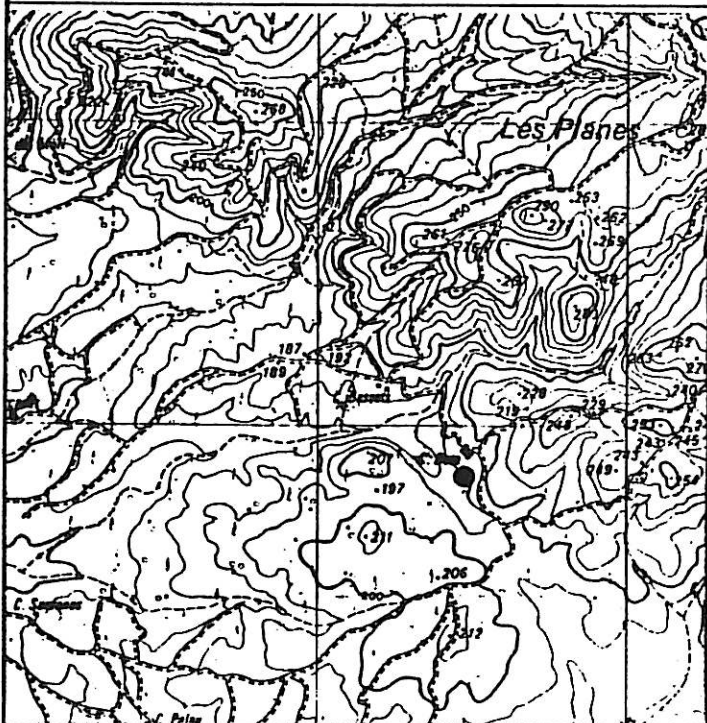
ACCÉS: Camí que neix a la urbanització Mas Cubells.

ENTORN:
Rural - forestal.

RÈGIM JURÍDIC:
Propietat particular.

EMPLAÇAMENT: E. 1/25000

FOTOGRAFIA:



PROTECCIÓ EXISTENT:

QUALIFICACIÓ URBANÍSTICA:

Sól no Urbanitzable.

NORMATIVA ESPECÍFICA DEL CATÀLEG:

Cos Principal d'Edificació:

Les formes d'actuació en el cos principal d'edificació queden regulades pel que determinen els articles 28, 29 i 30 de la Normativa General d'aquest Catàleg.

Cossos annexes:

Per les formes d'actuació i possibles ampliacions en els cossos annexes d'edificació, seran d'aplicació els articles 31 i 34 de la Normativa General d'aquest Catàleg. S'han de millorar els acabats i la coberta del cos annexe (a) del plànol normatiu.

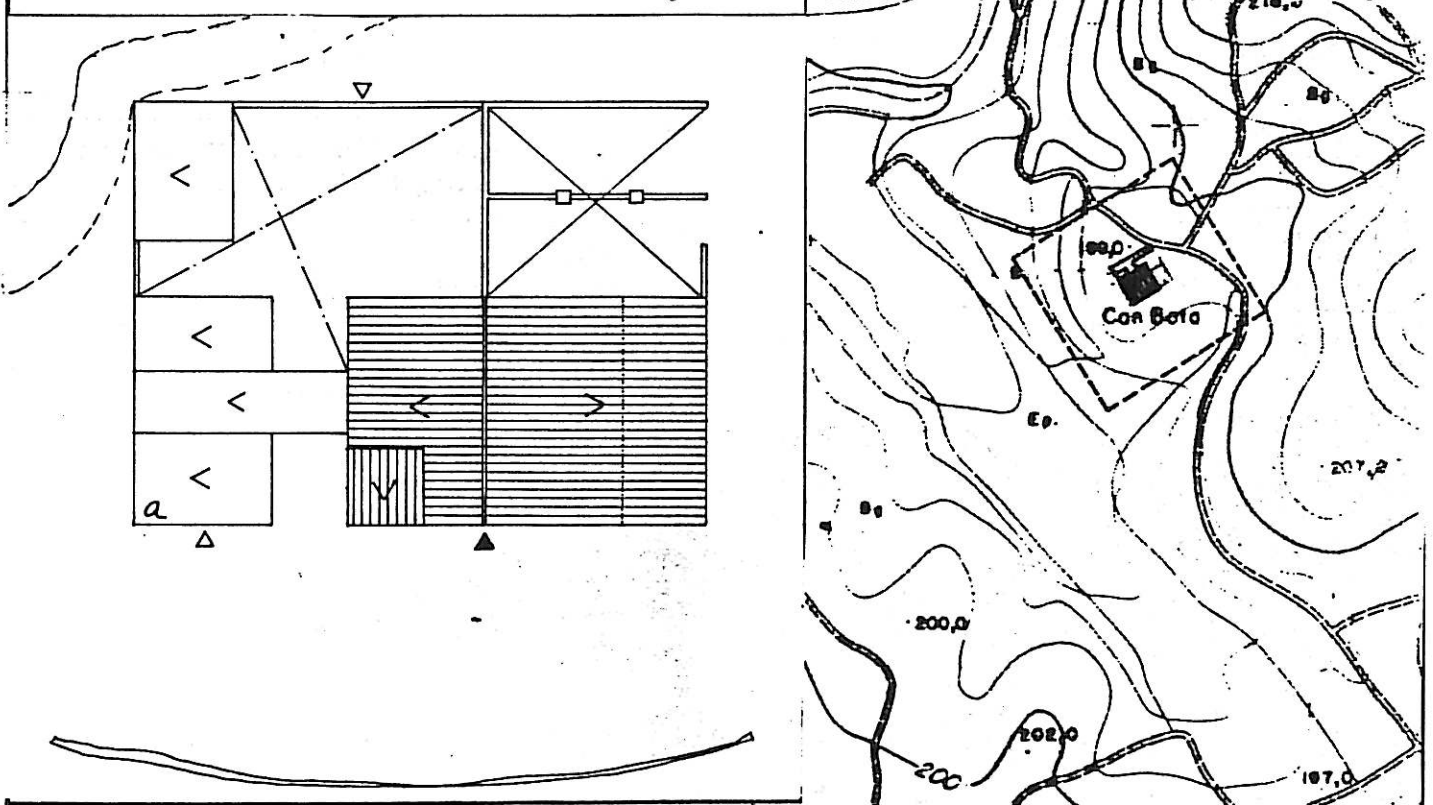
Entorn de la masia:

En el plànol normatiu adjunt es delimita un entorn on seran d'aplicació els articles 32 i 34 de la Normativa General d'aquest Catàleg.

PLÀNOL NORMATIU:

esboç

Bosquets E: 1/5000 22



BIBLIOGRAFIA I DOCUMENTACIÓ:

- Catàleg del Servei del Patrimoni del Departament de Cultura de la Generalitat. 1982.

AJUNTAMENT DE CASSÀ DE LA SELVA
CATÀLEG DEL PATRIMONI ARQUITECTÒNIC

7

Des. 87

DENOMINACIÓ: CA N'ABRAS.

LOCALITZACIÓ: Veïnat de Verneda.

ÈPOCA: Aprox. S. XVI-XVII.

AUTOR:

DESCRIPCIÓ:

Masia desenvolupada en planta baixa i pis, i coberta de teula àrab a dues vessants amb carener perpendicular a façana principal. A la casa s'hi van realitzar ampliacions posteriors, per la banda lateral esquerra. Hi ha una finestra amb llinda datada aproximadament a l'any 1736. A les bandes dreta i esquerra s'hi han afegit cossos amb coberta d'uralita. La banda dreta del cos principal presenta un petit pati de ventilació amb lleugers jocs de coberta. L'accés a l'interior es realitza per una porta dovellada. Originàriament l'edifici s'estructurava interiorment en tres crugies paral·leles, que amb la ampliació han passat a quatre.

ESTAT DE CONSERVACIÓ:

Exteriorment el conjunt es conserva en bastant bon estat.

UTILITZACIÓ:
Masia agrícola i ramadera.

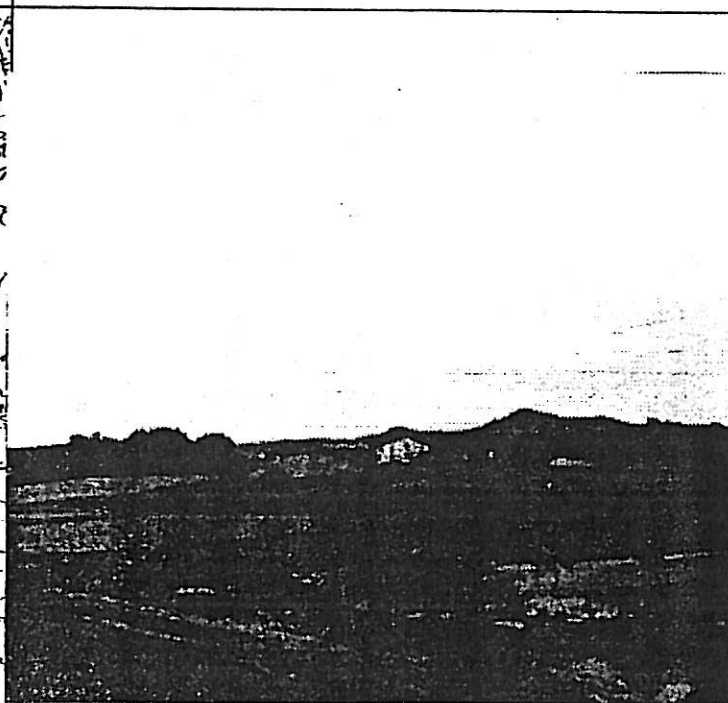
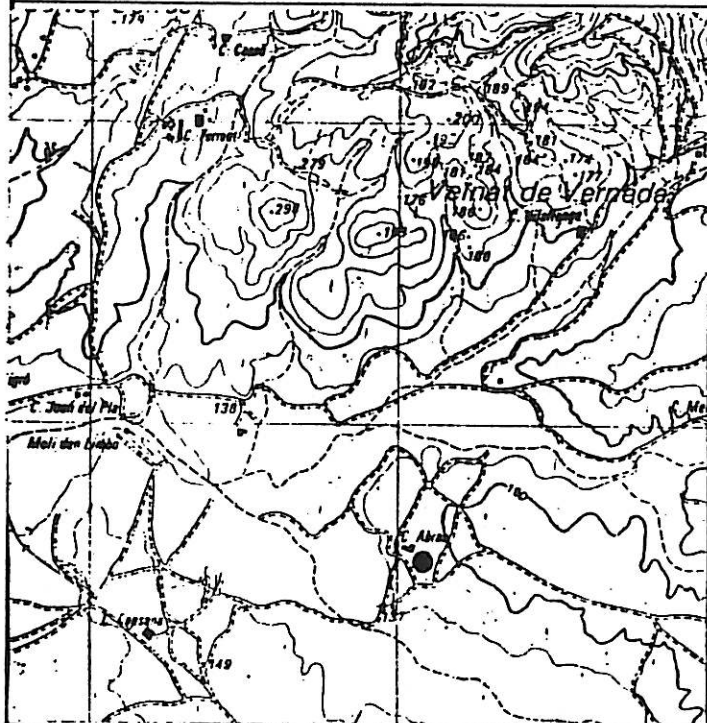
ACCÉS: Per camí desde la carretera a S. Feliu, marge esquerra.

ENTORN:
Agrícola i forestal.

RÈGIM JURÍDIC:
Propietat particular.

EMPLAÇAMENT: E. 1/25000

FOTOGRAFIA:



PROTECCIÓ EXISTENT:

QUALIFICACIÓ URBANÍSTICA:

Sol no Urbanitzable.

NORMATIVA ESPECÍFICA DEL CATÀLEG:

Cos Principal d'Edificació:

Les formes d'actuació en el cos principal d'edificació queden regulades pel que determinen els articles 28, 29 i 30 de la Normativa General d'aquest Catàleg.

Cossos annexes:

Per les formes d'actuació i possibles ampliacions en els cossos annexes d'edificació, seran d'aplicació els articles 31 i 34 de la Normativa General d'aquest Catàleg.

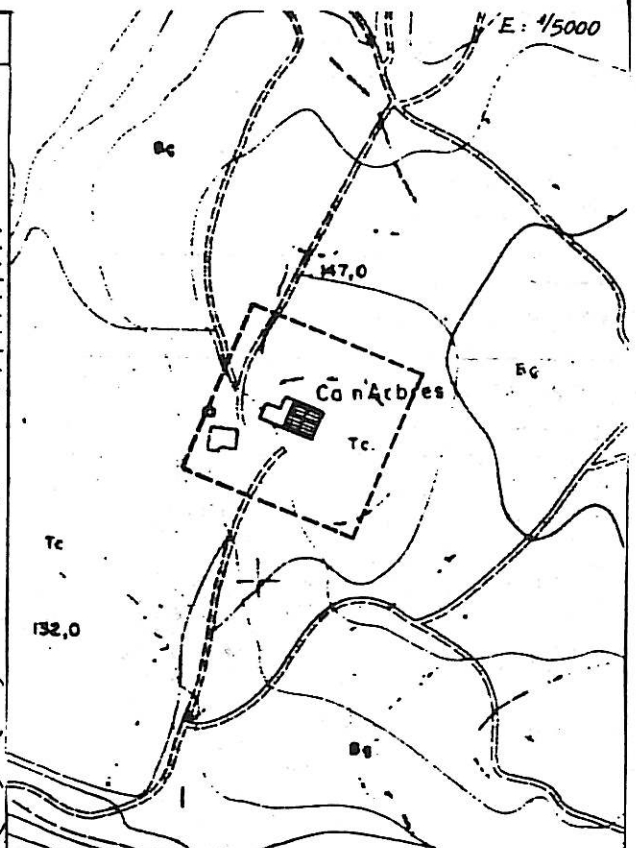
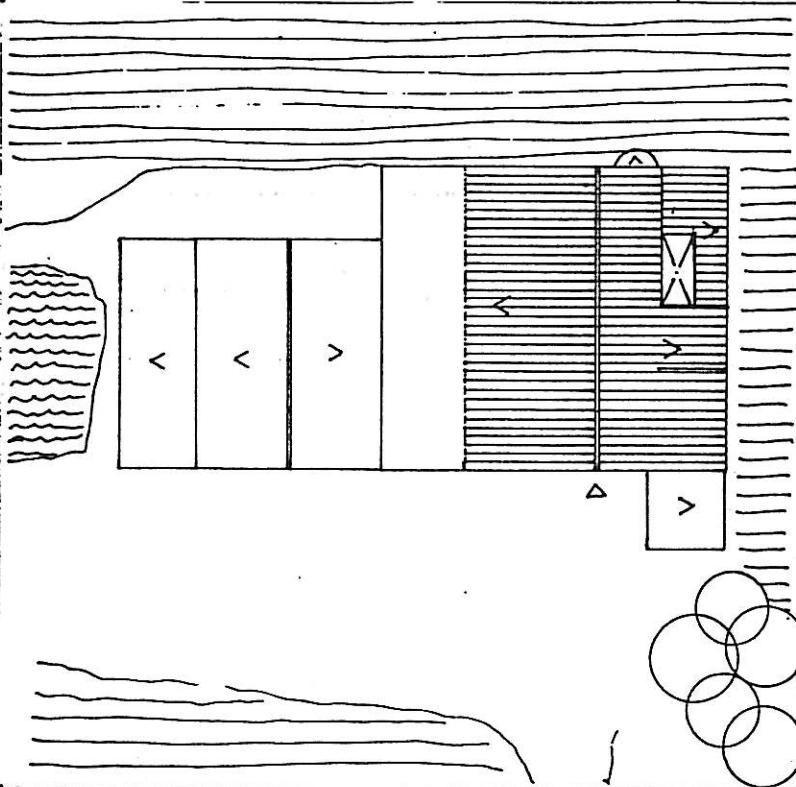
Seria convenient eliminar el cos afegit a la banda dreta de la façana principal.

Entorn de la masia:

En el plànol normatiu adjunt es delimita un entorn on seran d'aplicació els articles 32 i 34 de la Normativa General d'aquest Catàleg.

PLÀNOL NORMATIU:

Esboç.



BIBLIOGRAFIA I DOCUMENTACIÓ:

DENOMINACIÓ: CAN CAPÇANA.

LOCALITZACIÓ: Veïnat de Verneda.

ÈPOCA: Aprox. S.XVIII-XIX.

AUTOR:

DESCRIPCIÓ:

Conjunt reformat i restaurat format pel cos principal de masia, desenvolupat en planta baixa, planta pis i una segona planta que abarca només la crugia central (estructura basilical). La coberta és de teula àrab a dues vessants amb carener perpendicular a la façana principal. La façana es compon simètricament, l'accés a l'interior de la masia es realitza per una porta en forma d'arc rebaixat. Interiorment s'estructura en tres crugies paral·leles perpendiculars a la façana.

El cos central s'ha ampliat per la banda dreta amb un pati, amb accés directe per portal. Aquest pati a més queda tancat per un cos d'una planta, que és transformada en porxo a la façana posterior, i la façana posterior d'una altra masia de planta baixa i pis encarada a l'est. La façana lateral dreta del cos principal té una finestra de modillons i també un campanar d'espadanya.

Davant el cos principal i separat d'ell hi ha la masoveria. És una construcció d'una sola planta i coberta de teula àrab a dues vessants. L'accés es realitza pel porxo.

ESTAT DE CONSERVACIÓ:

Es troba en bon estat de conservació i manteniment.

UTILITZACIÓ:
 Masoveria i segona residència.

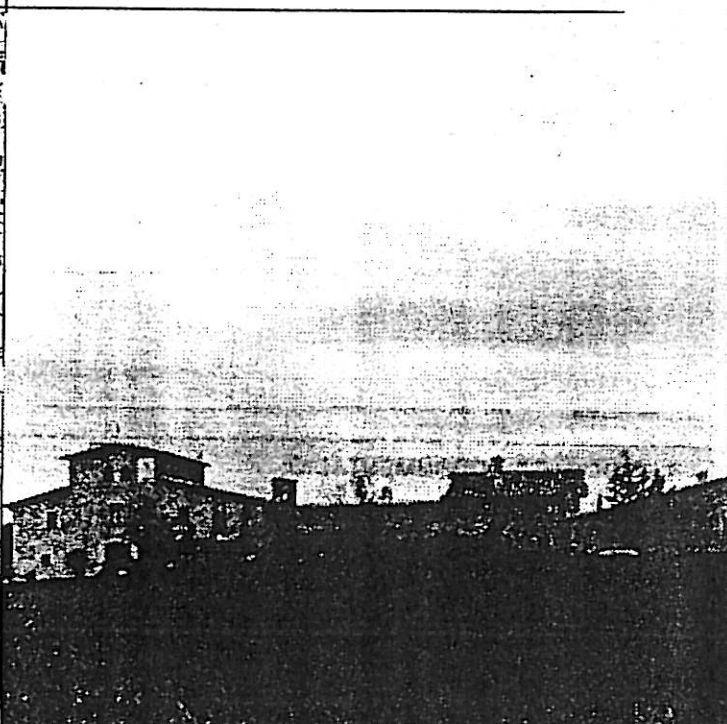
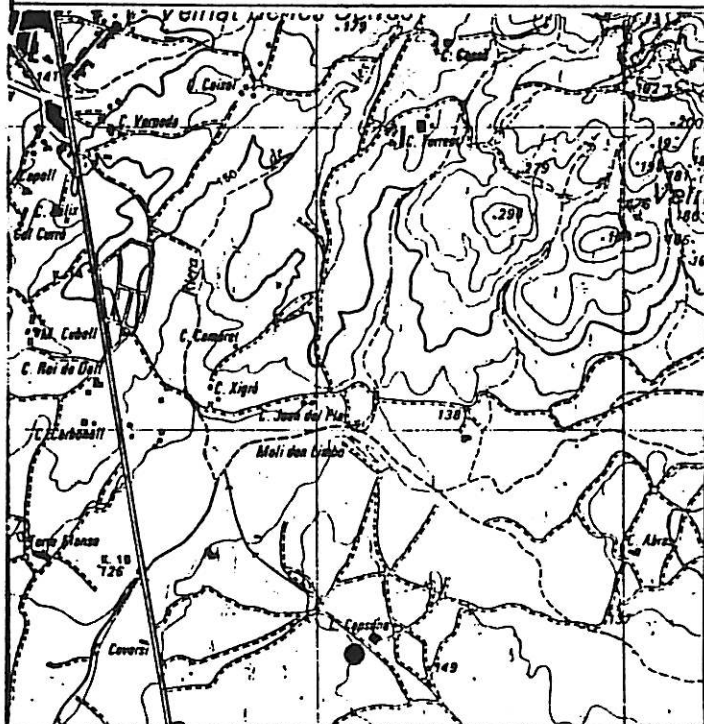
ACCÉS: Per camí des de crta. S. Feliu marge esquerra.

ENTORN:
 Agrícola i forestal.

RÈGIM JURÍDIC:
 Propietat particular.

EMPLAÇAMENT: E. 1/25000

FOTOGRAFIA:



PROTECCIÓ EXISTENT:

QUALIFICACIÓ URBANÍSTICA:

Sol no Urbanitzable.

NORMATIVA ESPECÍFICA DEL CATÀLEG:

Cos Principal d'Edificació:

Les formes d'actuació en el cos principal d'edificació queden regulades pel que determinen els articles 28, 29 i 30 de la Normativa General d'aquest Catàleg.

Cossos annexes:

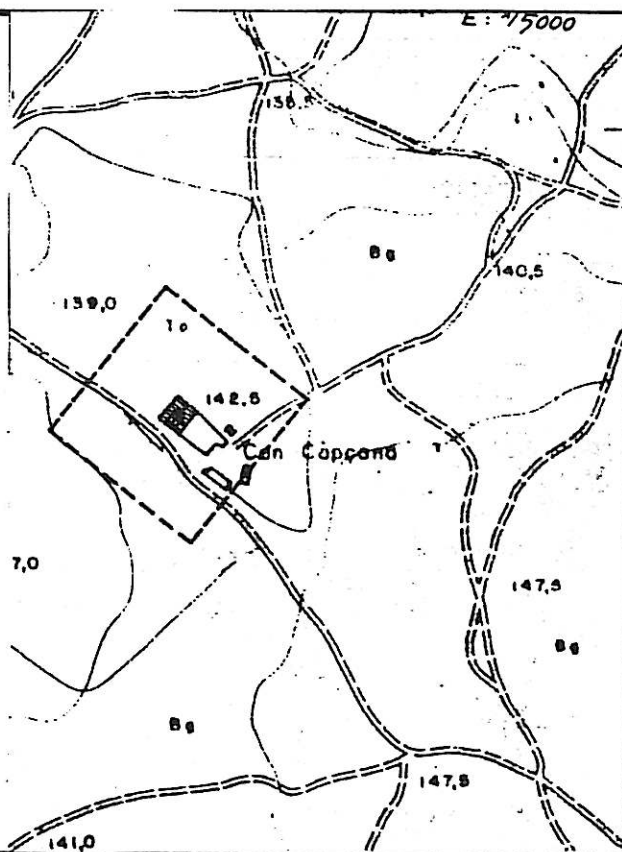
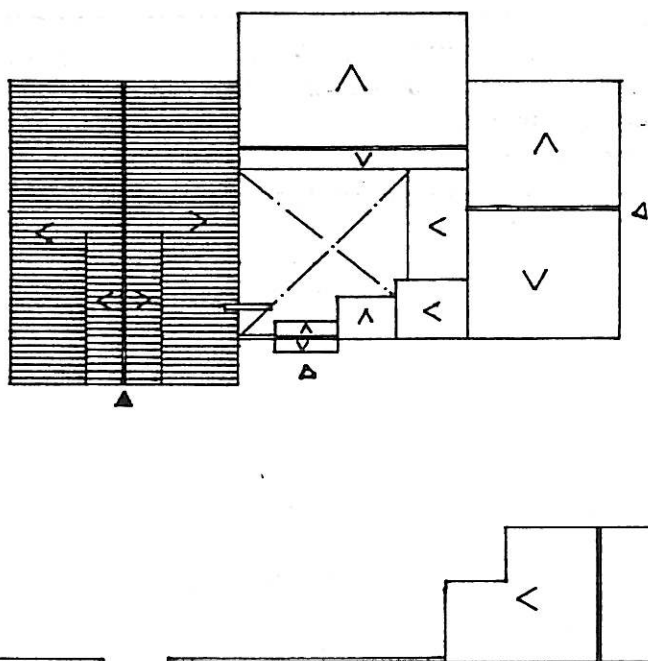
Per les formes d'actuació i possibles ampliacions en els cossos annexes d'edificació, seran d'aplicació els articles 31 i 34 de la Normativa General d'aquest Catàleg. S'ha de mantenir en les seves proporcions actuals el pati situat a la banda dreta, limitat pel cos principal i els cossos annexes. També s'ha de mantenir el portal d'accés al pati.

Entorn de la masia:

En el plànol normatiu adjunt es delimita un entorn on seran d'aplicació els articles 32 i 34 de la Normativa General d'aquest Catàleg.

PLÀNOL NORMATIU:

esboç



BIBLIOGRAFIA I DOCUMENTACIÓ:

DENOMINACIÓ: LA TORREMANSA.

LOCALITZACIÓ: Veïnats de Serinyà. Casa nº 26.

ÈPOCA: Aprox. S. XVI.

AUTOR:

DESCRIPCIÓ:

Construcció de planta baixa i dues plantes pis amb coberta de teula àrab a dues vessants amb el carener perpendicular a la façana principal.

La façana principal, de composició asimètrica, presenta una porta dovellada i una finestra gòtica amb set arquets al damunt. La resta de finestres de la façana tenen llinda plana excepte en el segon pis que hi ha una finestra formada amb arquet conopial.

La façana lateral esquerra presenta dues finestres amb modillons.

Al nucli original s'hi han anat afegint dependències de la indústria lletera i del camp, que ha ampliat el conjunt. A la banda dreta hi ha un pati al que s'hi accedeix desde el pla de la façana principal.

La façana ha estat remolinada recentment i pintada de color blanc conservant tots els seus elements. En ella hi ha un relotge de sol.

ESTAT DE CONSERVACIÓ:

Exteriorment es troba en bon estat de conservació.

UTILITZACIÓ:
 Ramaderia, agrícola i vivenda.

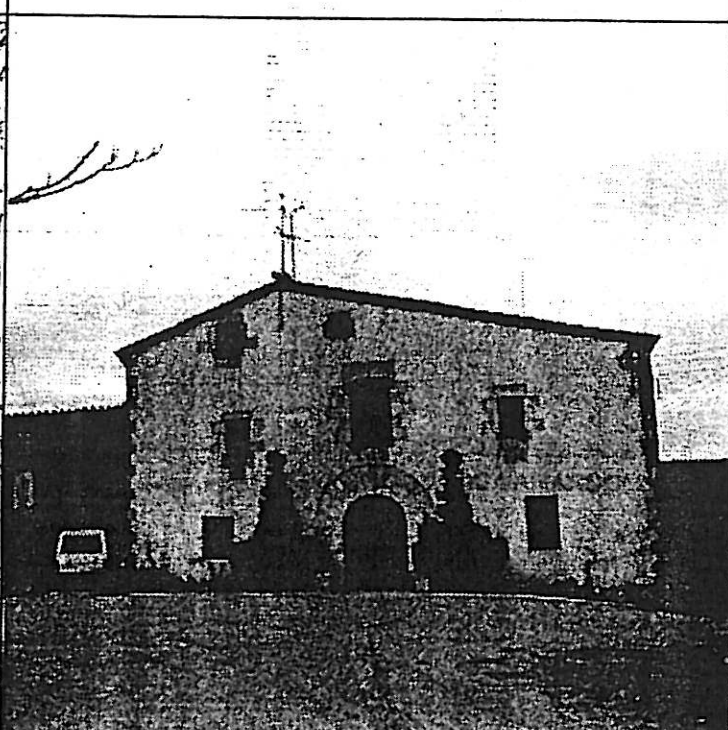
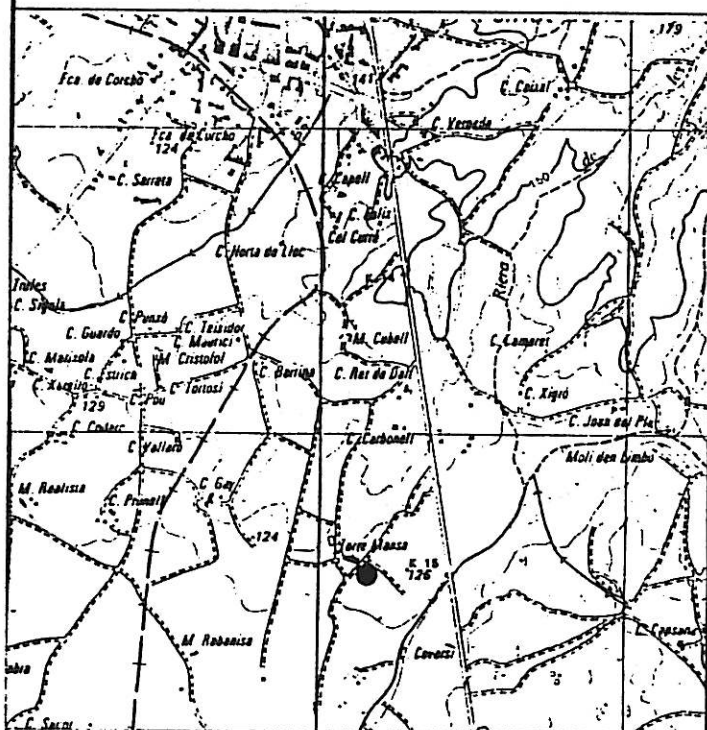
ACCÉS: Per camí des de la crta. de Ca Cassà a S. Feliu, marge dret.

ENTORN:
 Rural.

RÈGIM JURÍDIC:
 Propietat particular.

EMPLAÇAMENT: E. 1/25000

FOTOGRAFIA:



PROTECCIÓ EXISTENT:

QUALIFICACIÓ URBANÍSTICA:

Sol no urbanitzable.

NORMATIVA ESPECÍFICA DEL CATÀLEG:

Cos Principal d'Edificació:

Les formes d'actuació en el cos principal d'edificació queden regulades pel que determinen els articles 28, 29 i 30 de la Normativa General d'aquest Catàleg.

Cossos annexes:

Per les formes d'actuació i possibles ampliacions en els cossos annexes d'edificació, seran d'aplicació els articles 31 i 34 de la Normativa General d'aquest Catàleg.

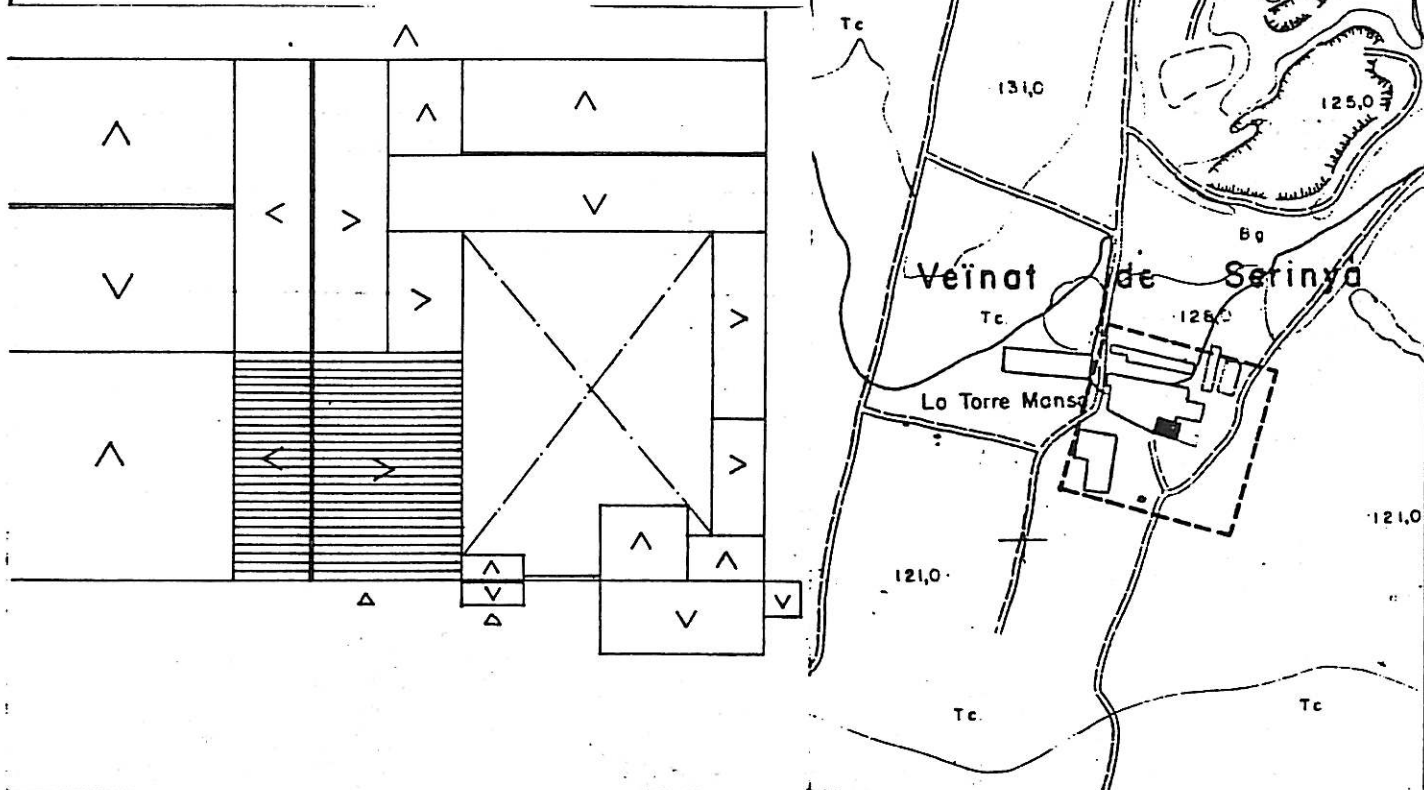
Entorn de la masia:

En el plànol normatiu adjunt es delimita un entorn on seran d'aplicació els articles 32 i 34 de la Normativa General d'aquest Catàleg.

PLÀNOL NORMATIU:

esboç

E: 1/5000



BIBLIOGRAFIA I DOCUMENTACIÓ:

PROTECCIÓ EXISTENT:

QUALIFICACIÓ URBANÍSTICA:

Sòl no Urbanitzable.

NORMATIVA ESPECÍFICA DEL CATÀLEG:

Cos Principal d'Edificació:

Les formes d'actuació en el cos principal d'edificació queden regulades pel que determinen els articles 28, 29 i 30 de la Normativa General d'aquest Catàleg.

Cossos annexes:

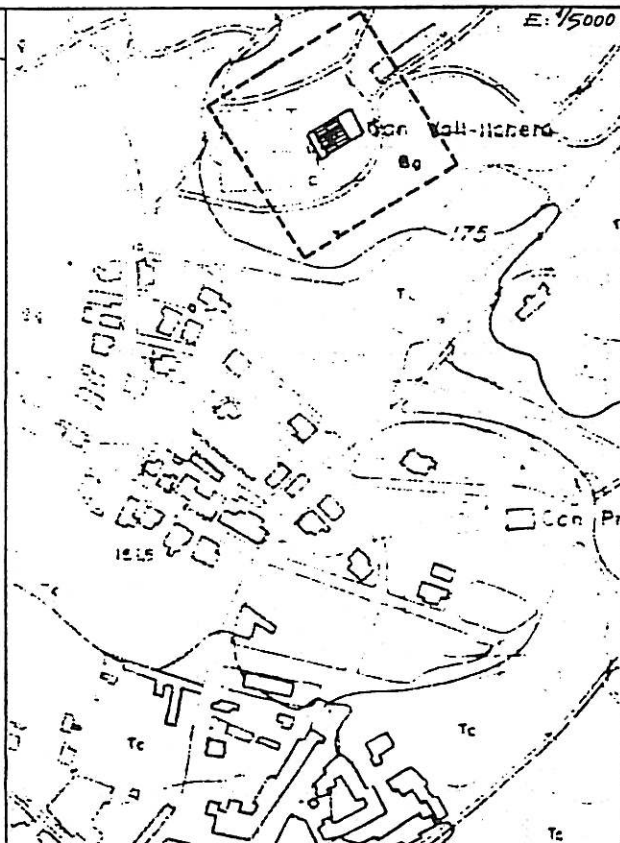
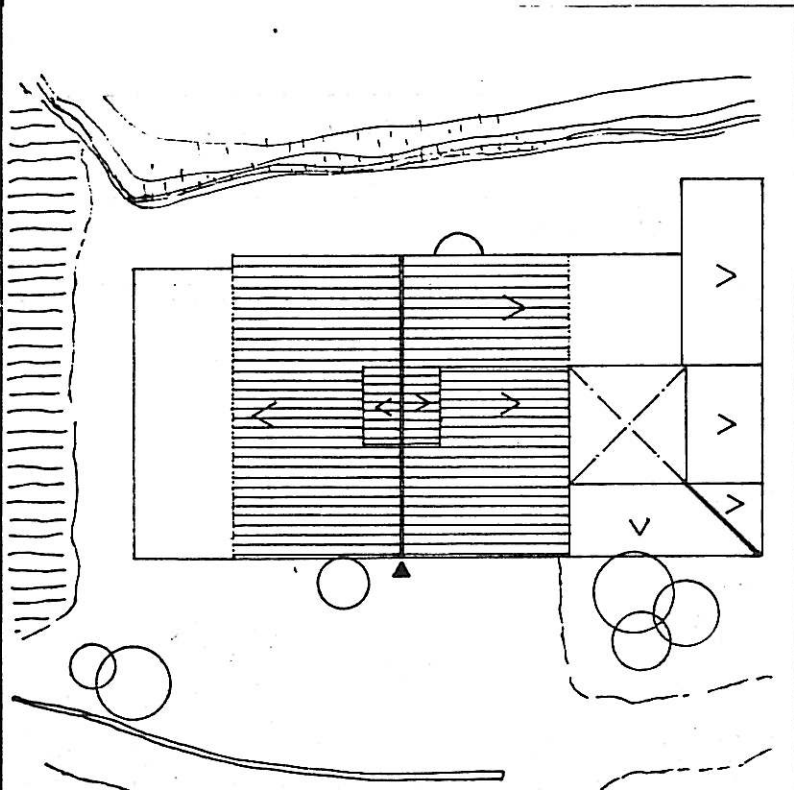
Per les formes d'actuació i possibles ampliacions en els cossos annexes d'edificació, seran d'aplicació els articles 31 i 34 de la Normativa General d'aquest Catàleg.

Entorn de la masia:

En el plànol normatiu adjunt es delimita un entorn on seran d'aplicació els articles 32 i 34 de la Normativa General d'aquest Catàleg.

PLÀNOL NORMATIU:

esboç



BIBLIOGRAFIA I DOCUMENTACIÓ:

- Catàleg del Servei del Patrimoni del Departament de Cultura de la Generalitat. 1982.

DENOMINACIÓ: CAN TATABOUS (Mas Vallera).

LOCALITZACIÓ: Veïnats de Matamala (0,9).

ÈPOCA: S. XVI, Reform. 1942.

AUTOR: Reform. Sr. Fla (constructor).

DESCRIPCIÓ:

Antiga masia, actualment molt modificada, de la qual es conserven la porta dovellada amb la data de 1674 i els murs portants de l'edificació original.

L'ampliació ocupa bàsicament tota la façana de ponent i migdia. En el sector de migdia presenta planta baixa i dues plantes pis. A la façana de ponent s'hi ha adossat una terrassa amb balustrada clàssica.

Hi ha una capella construïda el 1942 amb falsa porta dovellada, és dedicada a la Mare de Deu de Montserrat de Matabous i és de culte públic.

ESTAT DE CONSERVACIÓ:

UTILITZACIÓ:
Residencial.

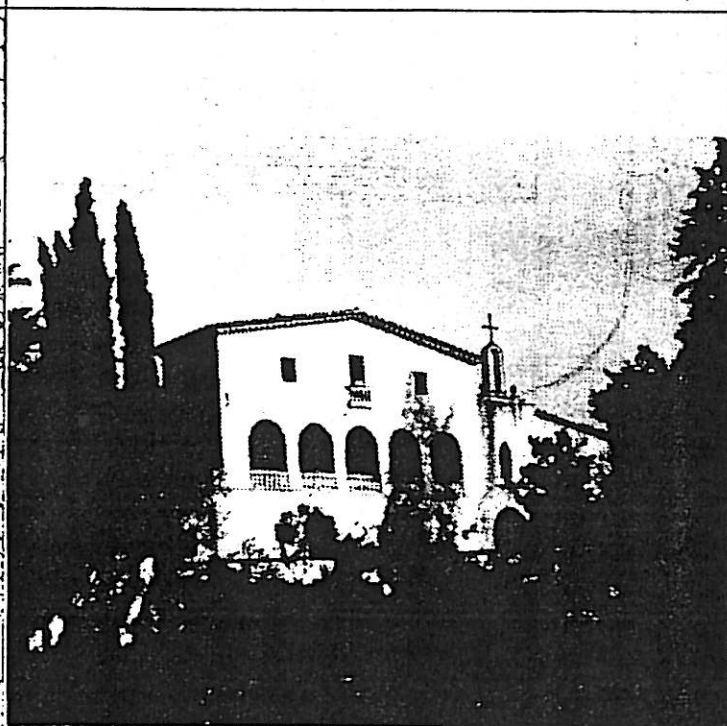
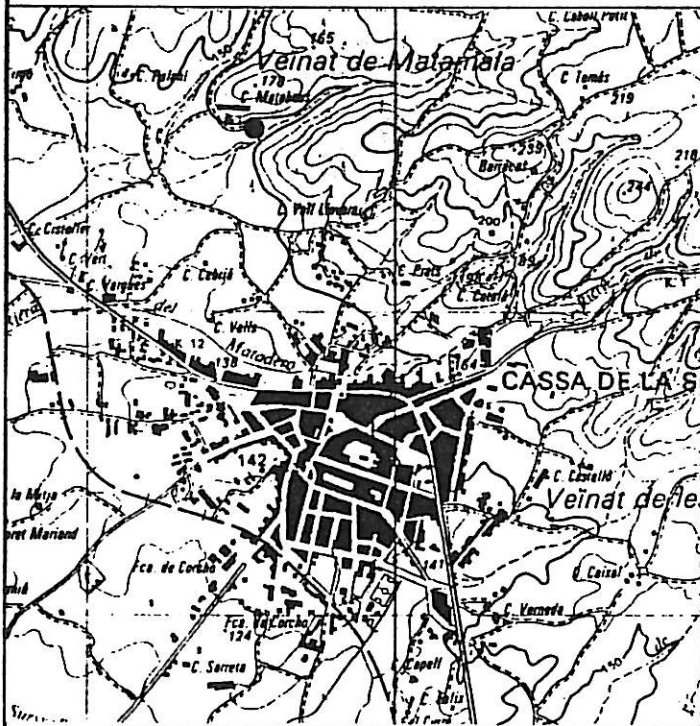
ACCÉS: Camí que neix del taller de Jan Rabasseda.

ENTORN:
Forestal - agrícola.

RÈGIM JURÍDIC:
Propietat particular.

EMPLAÇAMENT: E. 1/25000.

FOTOGRAFIA:



PROTECCIÓ EXISTENT:

QUALIFICACIÓ URBANÍSTICA:

Sol no urbanitzable.

NORMATIVA ESPECÍFICA DEL CATÀLEG:

Cos Principal d'Edificació:

Les formes d'actuació en el cos principal d'edificació queden regulades pel que determinen els articles 28, 29 i 30 de la Normativa General d'aquest Catàleg.

Cossos annexes:

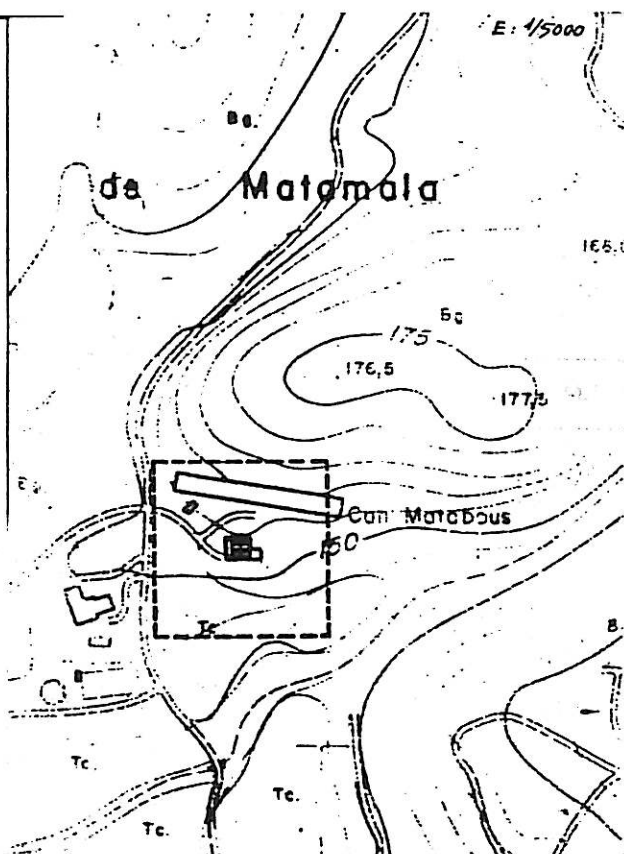
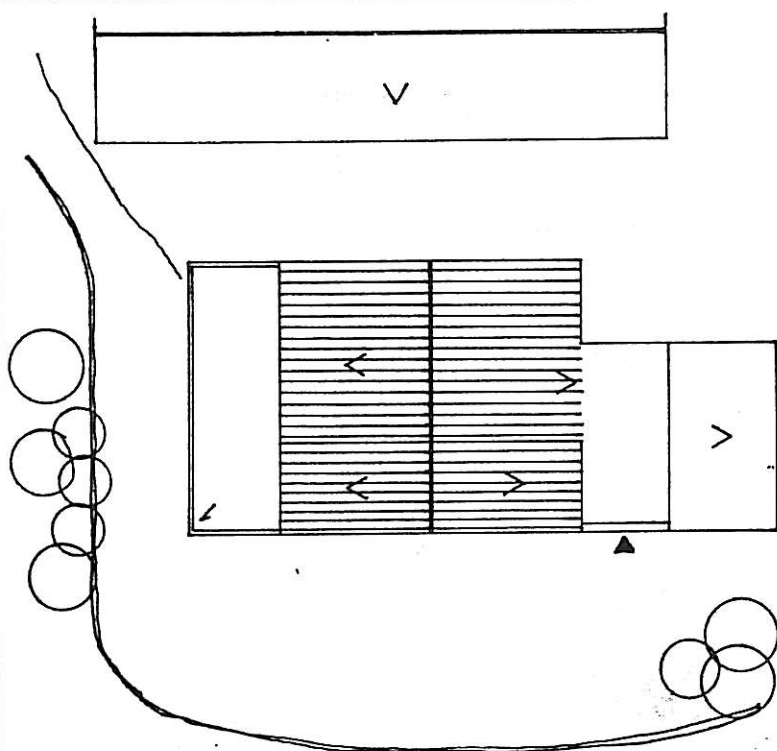
Per les formes d'actuació i possibles ampliacions en els cossos annexes d'edificació, seran d'aplicació els articles 31 i 34 de la Normativa General d'aquest Catàleg.

Entorn de la masia:

En el plànol normatiu adjunt es delimita un entorn on seran d'aplicació els articles 32 i 34 de la Normativa General d'aquest Catàleg.

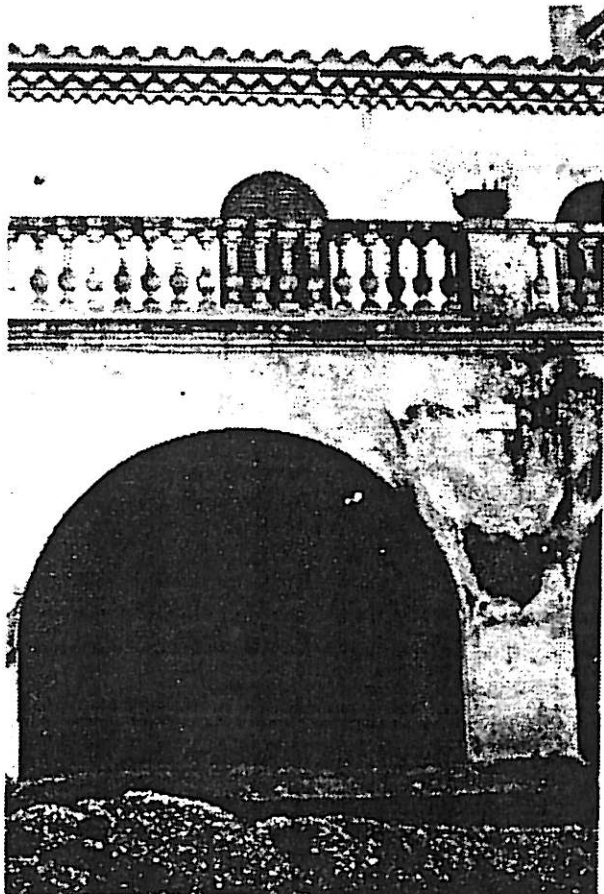
PLÀNOL NORMATIU:

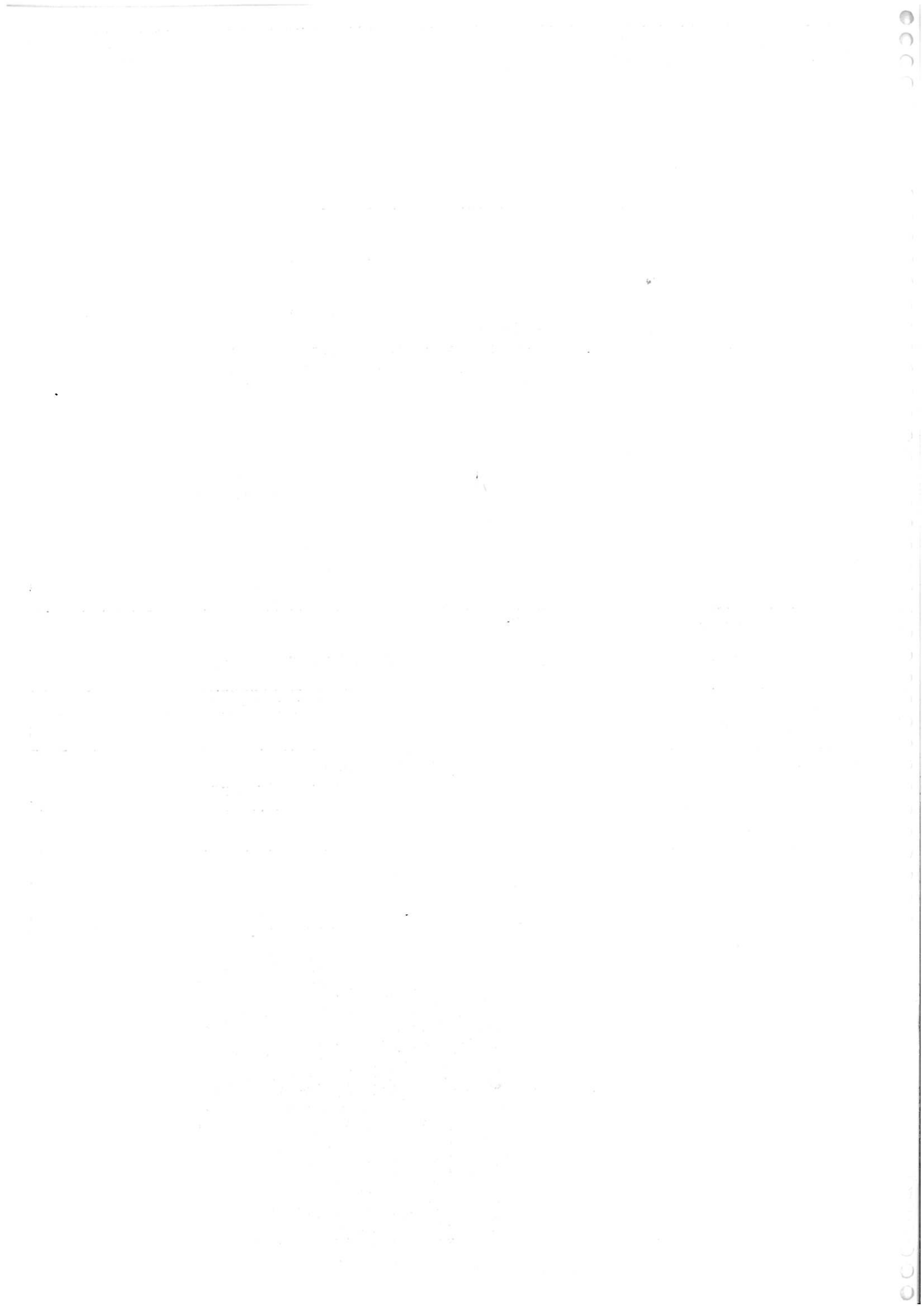
Esboç.



BIBLIOGRAFIA I DOCUMENTACIÓ:

- Catàleg del Servei del Patrimoni del Departament de Cultura de la generalitat. 1982.





DENOMINACIÓ: MAS MIQUEL.

LOCALITZACIÓ: Casa nº 28. Veïnat de Sangosta (0,8).

ÈPOCA: Aprox. s. XVI.

AUTOR:

DESCRIPCIÓ:

Masia de planta quadrangular amb coberta de teula orientada a dues vessants.
 Interiorment s'estructura en tres crugies paral·leles perpendiculars a la façana principal. El sostre de la planta baixa és fet amb cairats suportats per mènsules de pedra.
 Les parets portants són fetes amb tàpia, utilitzant la pedra únicament a les cantonades i les obertures. Les façanes són arrebossades deixant a la vista els elements de pedra descrits anteriorment.
 La masia presenta ampliacions laterals de coberts agrícoles que conserven la unitat formal.

Es tenen notícies del segle XV.

L'edificació principal conserva la volumetria i la tipologia originals.

ESTAT DE CONSERVACIÓ:

El conjunt presenta un mitjà estat de conservació.

UTILITZACIÓ:
 Masia agrícola.

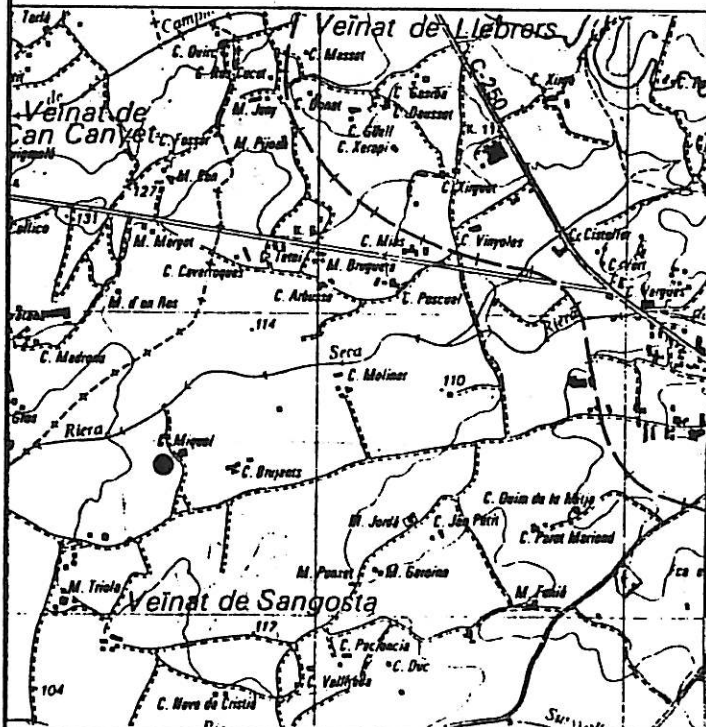
ACCÉS: Camí del Remei des de Cassà, costat dret.

ENTORN:
 Agrícola - forestal.

RÈGIM JURÍDIC:
 Propietat particular.

EMPLAÇAMENT: E. 1/25000

FOTOGRAFIA:



PROTECCIÓ EXISTENT:

QUALIFICACIÓ URBANÍSTICA:

Sòl no urbanitzable.

NORMATIVA ESPECÍFICA DEL CATÀLEG:

Cos Principal d'Edificació:

Les formes d'actuació en el cos principal d'edificació queden regulades pel que determinen els articles 28, 29 i 30 de la Normativa General d'aquest Catàleg.

Cossos annexes:

Per les formes d'actuació i possibles ampliacions en els cossos annexes d'edificació, seran d'aplicació els articles 31 i 34 de la Normativa General d'aquest Catàleg.

Entorn de la masia:

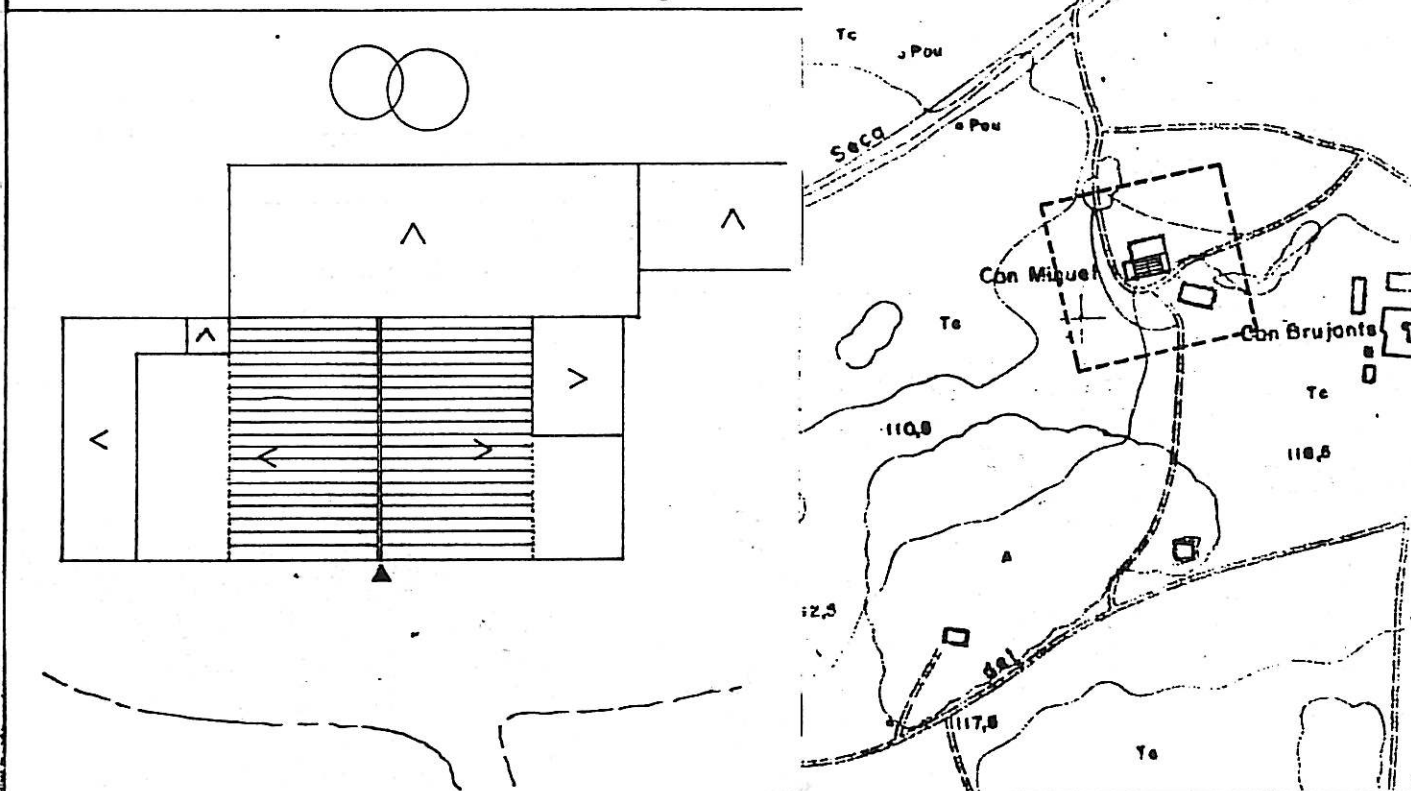
En el plànol normatiu adjunt es delimita un entorn on seran d'aplicació els articles 32 i 34 de la Normativa General d'aquest Catàleg.

PLÀNOL NORMATIU:

esboç.

E: 1/5000

112,7



BIBLIOGRAFIA I DOCUMENTACIÓ:

- Catàleg del Servei del Patrimoni del Departament de Cultura de la Generalitat. 1982.
- Juanola i Benet, M. "Reportajes històrics de Cassà de la Selva". 1958.

DENOMINACIÓ: MAS ROVIROLA I CAPELLA DEL REMEI.

LOCALITZACIÓ: Jasa nº 31. Veïnat de Sangosta.

ÈPOCA: S.XVII (1605). Capella 1735. **AUTOR:**

DESCRIPCIÓ:

Conjunt rural format per un mas i una capella annexe. La casa segueix l'esquema tradicional de les masies, i s'estructura en tres crugies paral·leles, perpendiculars a la façana principal. La coberta és de teula àrab a dues vessants.

Al costat de la masia, adossada a ella, hi ha la capella, que és de nau única, planta rectangular amb absidiola semicircular, i coberta de teula àrab orientada a dues vessants. Es conserva el campanar d'espadanya.

El mas fou reedificat l'any 1605 per Jeroni Rovirola i Ros, segons consta a la llinda de la porta forana. A la porta de la capella hi figura el mateix nom i la data de 1735.

Interessa el conjunt que formen els dos edificis principals i la seva relació amb l'entorn.

ESTAT DE CONSERVACIÓ:

El conjunt es troba en mitjà estat de conservació.

UTILITZACIÓ:
 Masia - agrícola. Religios.

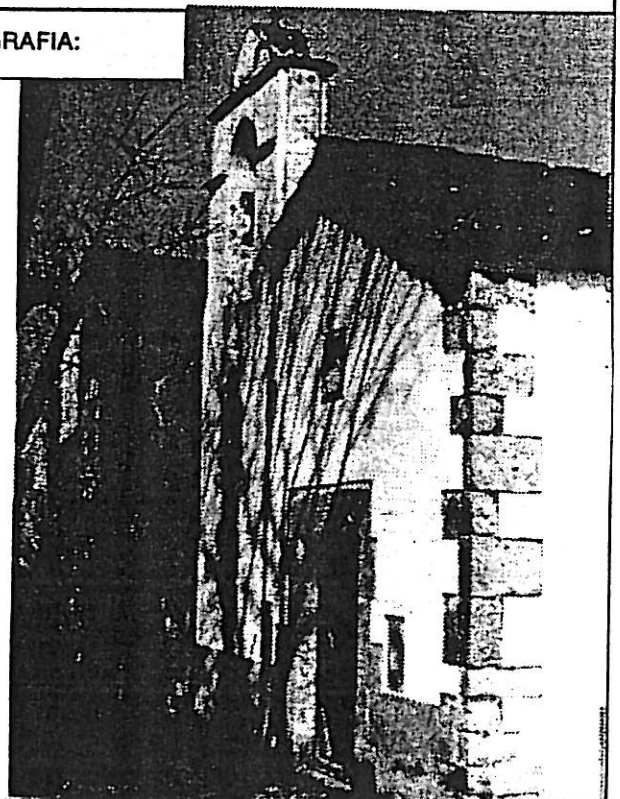
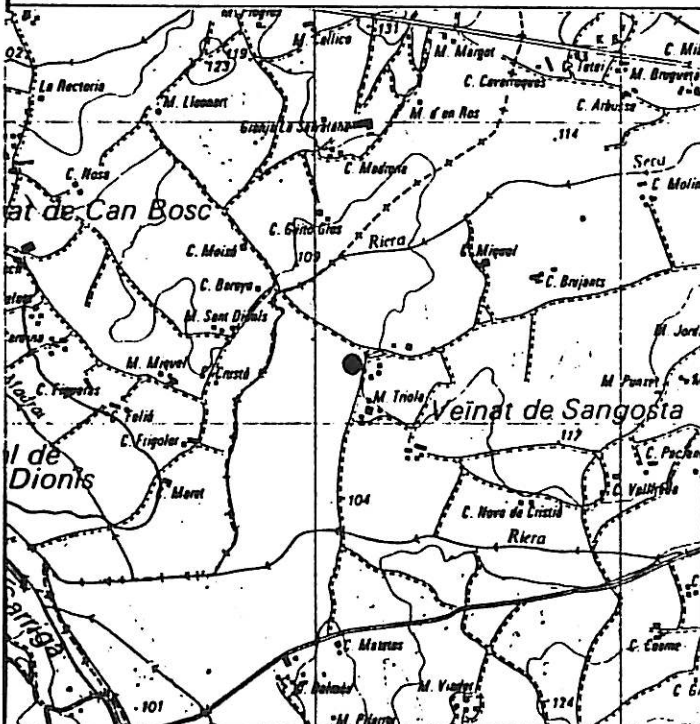
ACCÉS: Camí del Remei des de Cassà, costat esquerra.

ENTORN:
 Agrícola - forestal.

RÈGIM JURÍDIC:
 Propietat particular.

EMPLAÇAMENT: E.1/25000

FOTOGRAFIA:



PROTECCIÓ EXISTENT:

QUALIFICACIÓ URBANÍSTICA:

Sòl no urbanitzable.

NORMATIVA ESPECÍFICA DEL CATÀLEG:

Cos Principal d'Edificació:

Les formes d'actuació en el cos principal d'edificació queden regulades pel que determinen els articles 28, 29 i 30 de la Normativa General d'aquest Catàleg.

Cossos annexes:

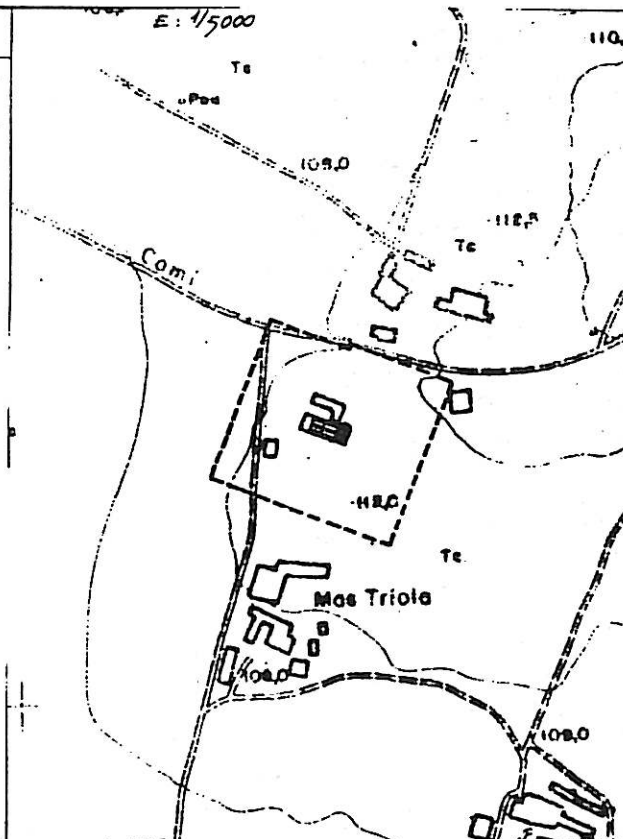
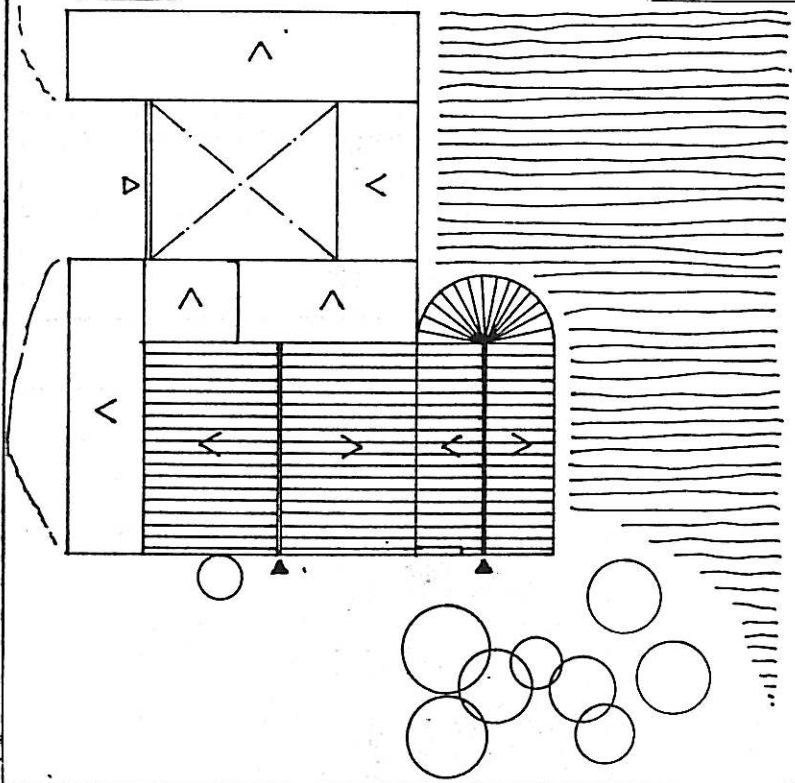
Per les formes d'actuació i possibles ampliacions en els cossos annexes d'edificació, seran d'aplicació els articles 31 i 34 de la Normativa General d'aquest Catàleg.

Entorn de la masia:

En el plànol normatiu adjunt es delimita un entorn on serà d'aplicació els articles 32 i 34 de la Normativa General d'aquest Catàleg.

PLÀNOL NORMATIU:

esboç.



BIBLIOGRAFIA I DOCUMENTACIÓ:

- Catàleg del Servei del Patrimoni del Departament de Cultura de la Generalitat. 1982.

DENOMINACIÓ: CAN DALMAU.

LOCALITZACIÓ: Casa nº 15. Veïnats de Mosqueroles (07).

ÈPOCA: S. XVII-XVIII (1699, 1720, 1752). **AUTOR:**

DESCRIPCIÓ:

Masia de planta rectangular, estructurada en cinc crugies paral·leles, perpendiculars a la façana principal, que són el resultat de diverses ampliacions i reformes, que conformen l'actual conjunt. Les parets portants són de maçoneria amb arrebossat exterior. Hi ha carreus a les cantonades i emmarcant les obertures. La coberta és de teula àrab estructurada a diverses vessants. Destaca la finestra cantonera de l'any 1720 situada a la banda oest. Es tenen notícies del segle XV.

ESTAT DE CONSERVACIÓ:

El conjunt es troba en mitjà estat de conservació.

UTILITZACIÓ:

Masia - agrícola.

ACCÉS: Camí a S.Andreu Salou, des de Cassà, costat esquerra.

ENTORN:

Agrícola - forestal.

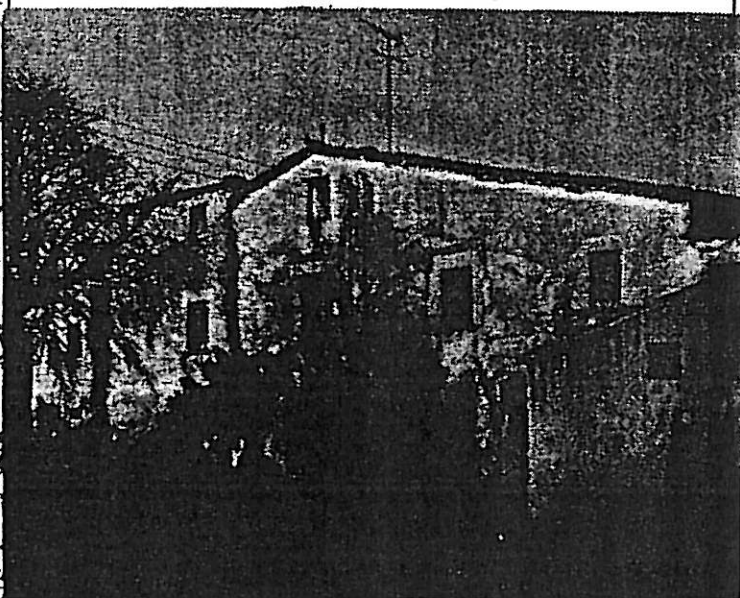
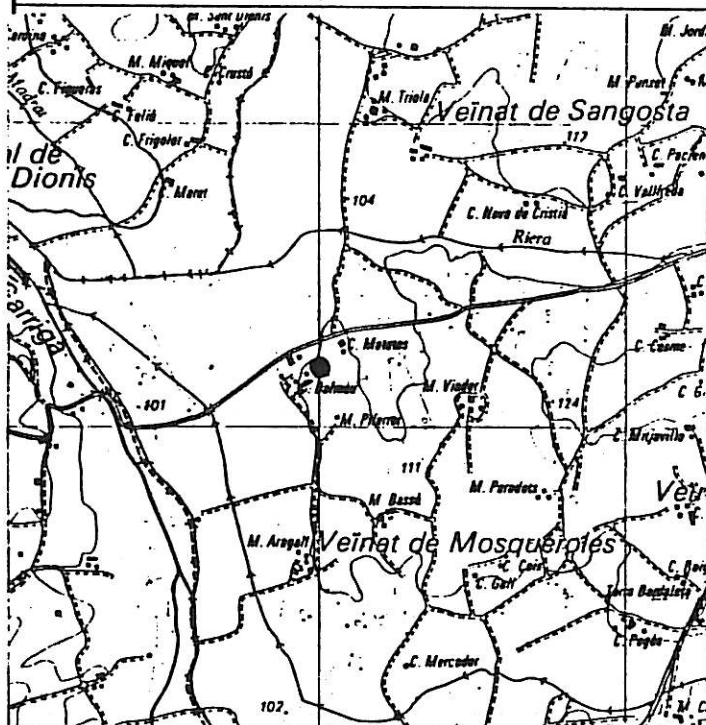
RÈGIM JURÍDIC:

Propietat particular.

EMPLAÇAMENT:

E. 1/25000

FOTOGRAFIA:



PROTECCIÓ EXISTENT:

QUALIFICACIÓ URBANÍSTICA:

Sòl no urbanitzable.

NORMATIVA ESPECÍFICA DEL CATÀLEG:

Cos Principal d'Edificació:

Les formes d'actuació en el cos principal d'edificació queden regulades pel que determinen els articles 28, 29 i 30 de la Normativa General d'aquest Catàleg.

Cossos annexes:

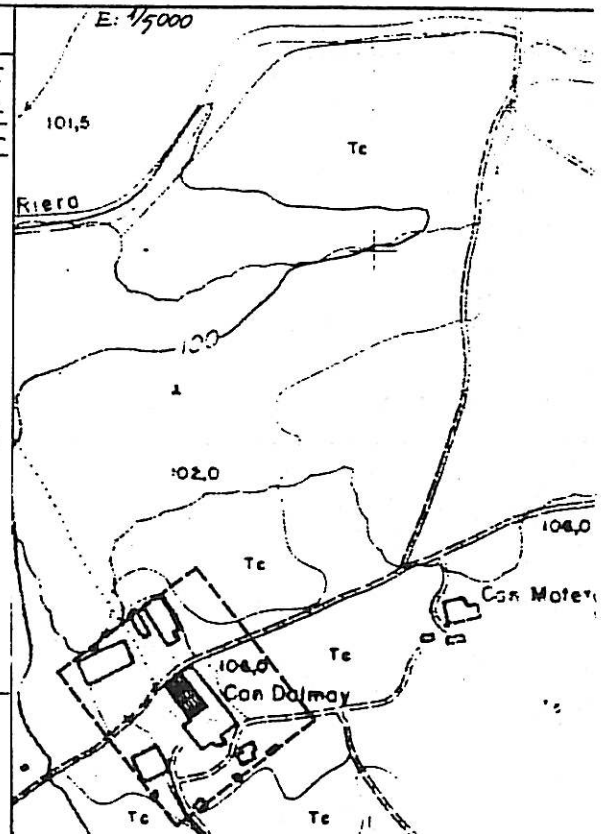
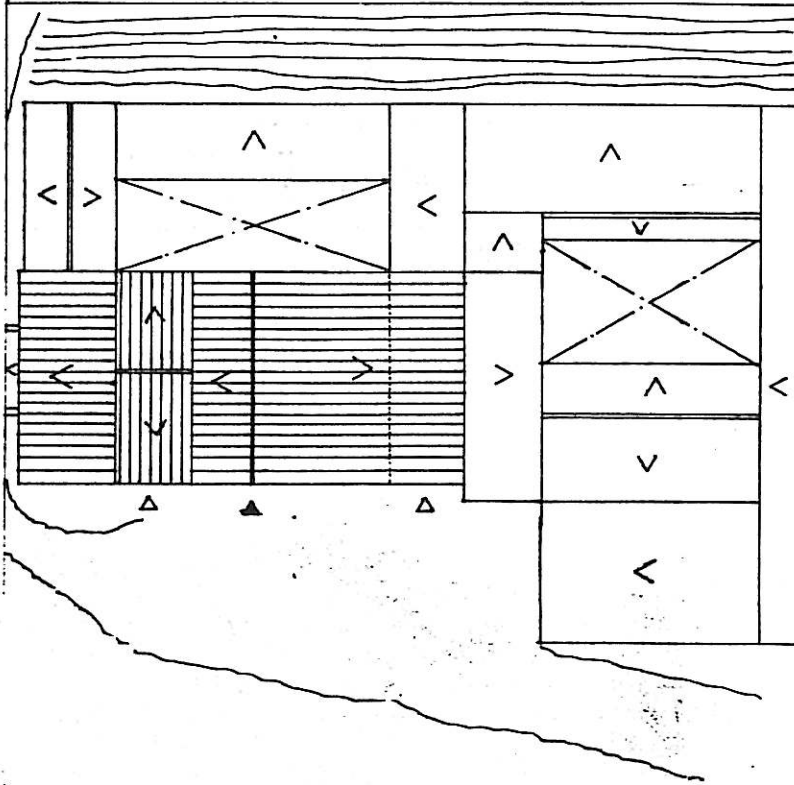
Per les formes d'actuació i possibles ampliacions en els cossos annexos d'edificació, seran d'aplicació els articles 31 i 34 de la Normativa General d'aquest Catàleg.

Entorn de la masía:

En el plànol normatiu adjunt es delimita un entorn on seran d'aplicació els articles 32 i 34 de la Normativa General d'aquest Catàleg.

PLÀNOL NORMATIU:

esboç.



BIBLIOGRAFIA I DOCUMENTACIÓ:

- Juanola i Benet, M. "Reportajes Històrics de Cassà de la Selva". 1958
- Catàleg del Servei del Patrimoni del Departament de Cultura de la Generalitat. 1982.

DENOMINACIÓ: CAN PIFERRER.

LOCALITZACIÓ: Casa nº 14. Veïnats de Mosqueroles (0,7).

ÈPOCA: Llinda lateral 1752.

AUTOR:

DESCRIPCIÓ:

Masia tradicional de planta rectangular, estructurada en tres crugies paral·leles, perpendiculars a la façana principal. Volumètricament l'edifici conserva tota la seva puresa formal.

Destaquem la porta dovellada i les obertures emmarcades amb carreus. Les façanes són arrebossades deixant a la vista els carreus de les cantonades.

La coberta és de teula àrab estructurada a dues vessants.

Interiorment la planta baixa és coberta amb sostre de voltes catalanes, i la planta pis amb cairats de fusta.

Interessa el cos principal de la masia, que conserva molt bé la volumetria i la tipologia originals.

ESTAT DE CONSERVACIÓ:

La construcció es troba en mitjà estat de conservació.

UTILITZACIÓ:

Desús.

ACCÉS: Camí a S. Andreu Salou, des de Cassà, costat esquerra.

ENTORN:

Agrícola - forestal.

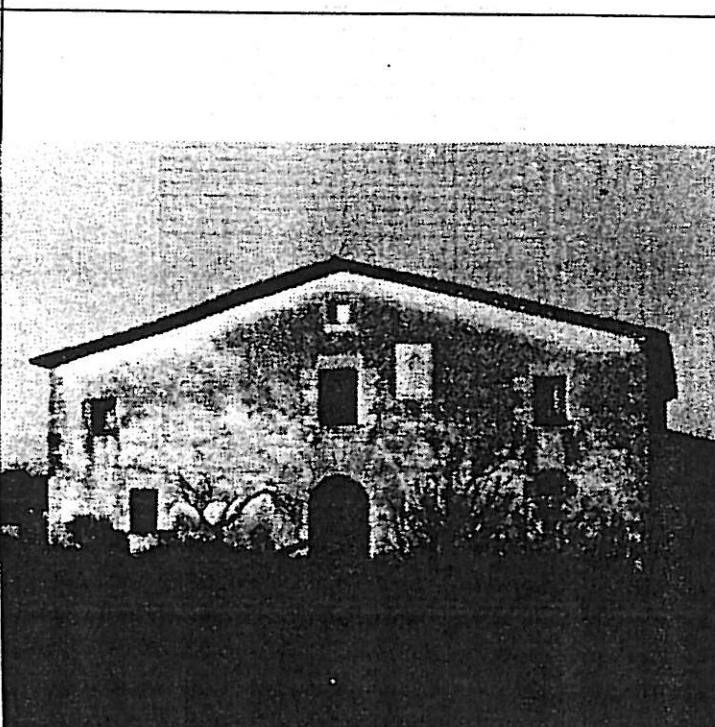
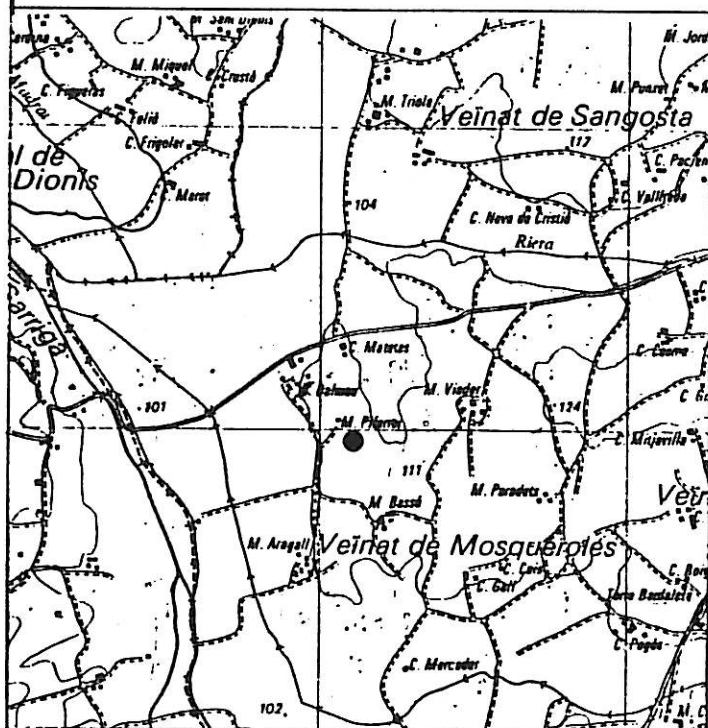
RÈGIM JURÍDIC:

Propietat particular.

EMPLAÇAMENT:

E. 1/25000

FOTOGRAFIA:



PROTECCIÓ EXISTENT:

QUALIFICACIÓ URBANÍSTICA:

Sòl no urbanitzable.

NORMATIVA ESPECÍFICA DEL CATÀLEG:

Cos Principal d'Edificació:

Les formes d'actuació en el cos principal d'edificació queden regulades pel que determinen els articles 28, 29 i 30 de la Normativa General d'aquest Catàleg.

Cossos annexes:

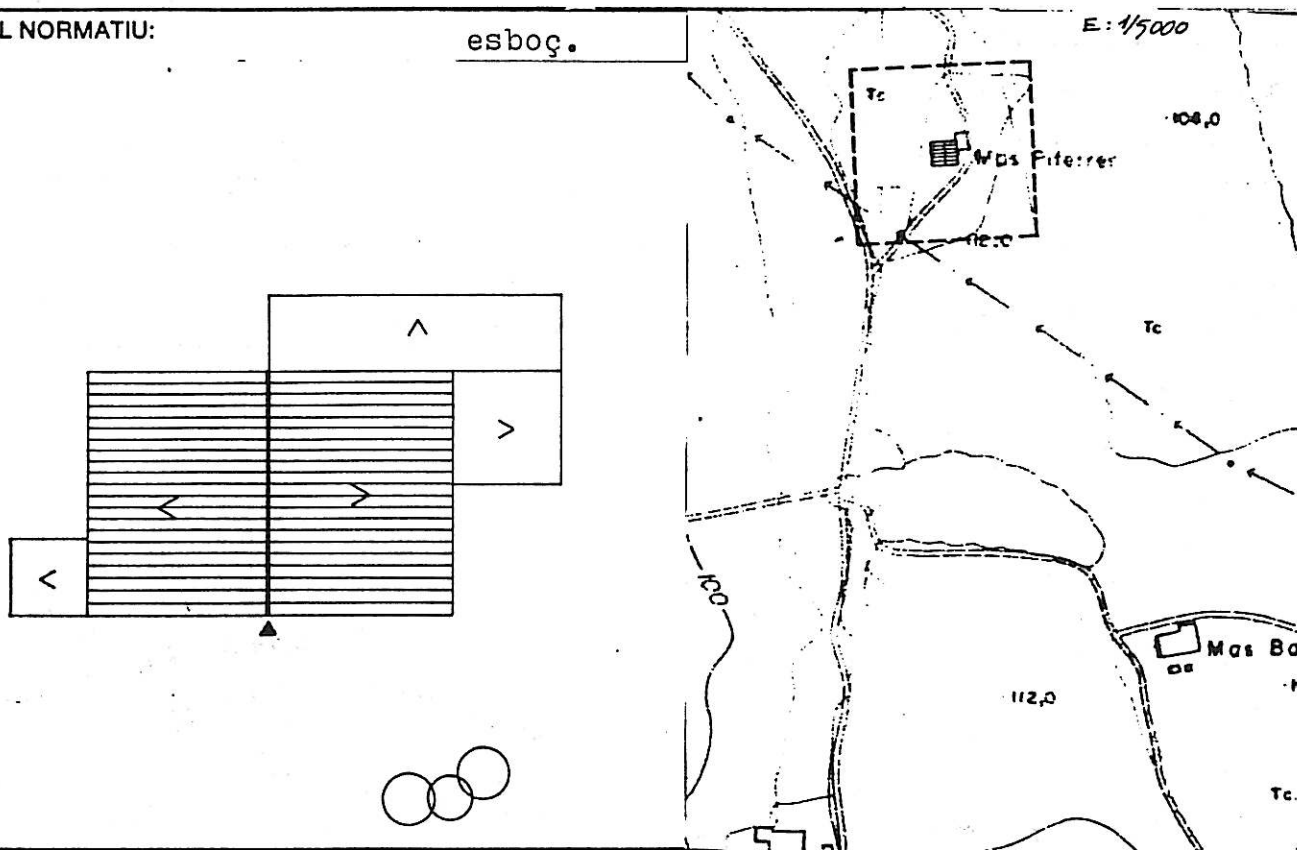
Per les formes d'actuació i possibles ampliacions en els cossos annexes d'edificació, seran d'aplicació els articles 31 i 34 de la Normativa General d'aquest Catàleg.

Entorn de la masia:

En el plànol normatiu adjunt es delimita un entorn on seran d'aplicació els articles 32 i 34 de la Normativa General d'aquest Catàleg.

PLÀNOL NORMATIU:

esboç.



BIBLIOGRAFIA I DOCUMENTACIÓ:

- Catàleg del Servei del Patrimoni del Departament de Cultura de la Generalitat. 1982.

PROTECCIÓ EXISTENT:

QUALIFICACIÓ URBANÍSTICA:

Sól no urbanitzable.

NORMATIVA ESPECÍFICA DEL CATÀLEG:

Cos Principal d'Edificació:

Les formes d'actuació en el cos principal d'edificació queden regulades pel que determinen els articles 28, 29 i 30 de la Normativa General d'aquest Catàleg.

Cossos annexes:

Per les formes d'actuació i possibles ampliacions en els cossos annexes d'edificació, seran d'aplicació els articles 31 i 34 de la Normativa General d'aquest Catàleg.

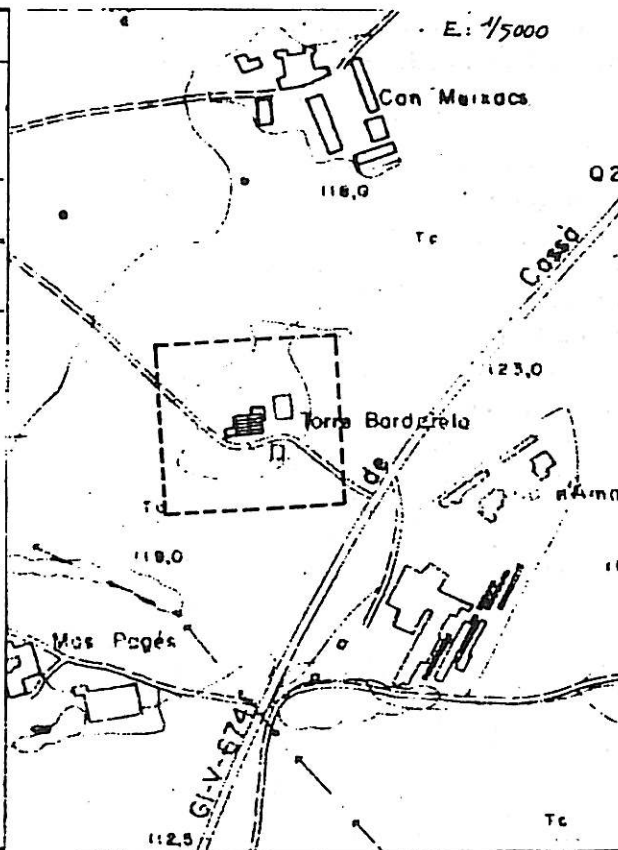
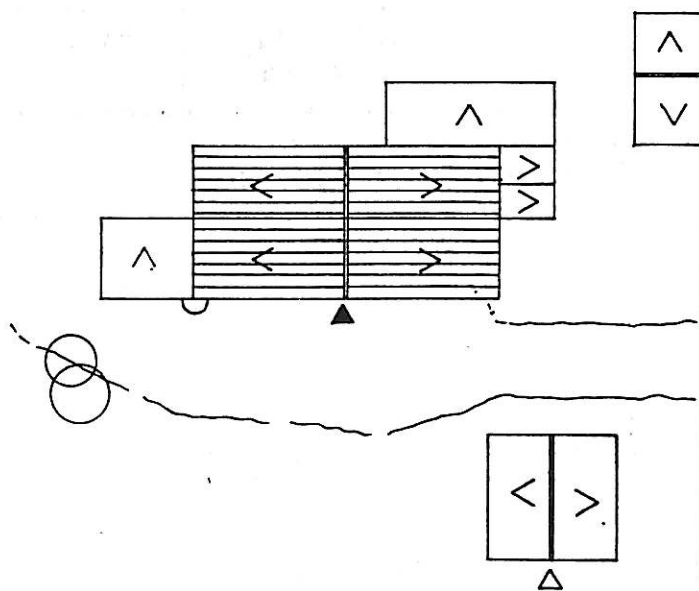
Entorn de la masia:

En el plànol normatiu adjunt es delimita un entorn on seran d'aplicació els articles 32 i 34 de la Normativa General d'aquest Catàleg.

Qualsevol ampliació per la banda de l'antiga capella, haurà de preveure la realització de cates previes.

PLÀNOL NORMATIU:

esboç



BIBLIOGRAFIA I DOCUMENTACIÓ:

- Gran geografia Comarcal de Catalunya Vol. III, veure Cassà de la Selva. Barcelona, 1981.
- Catàleg del Servei del Patrimoni del Departament de Cultura de la Generalitat. 1982.

DENOMINACIÓ: MAS CRISTIÀ.

LOCALITZACIÓ: Veïnat de Montroig.

ÈPOCA: Aprox. S. XVI.

AUTOR:

DESCRIPCIÓ:

Masia de planta baixa i pis amb coberta de teula àrab a dues vessants i carener perpendicular a la façana principal. La casa ha sofert varies ampliacions pels laterals i la part posterior. A la façana principal hi ha adossat un petit porxo-terrassa que desvirtua la composició de la façana. Destaquem la porta d'accés amb llinda d'una peça de pedra granítica, bastant deteriorada, en ella hi ha cisellat un escut amb una creu cristiana.

El cognom Cristià apareix en documents referents a la guerra dels Remences (segle XV).

ESTAT DE CONSERVACIÓ:

Es troba en mal estat de conservació i manteniment.

UTILITZACIÓ:
Masoveria agrícola.

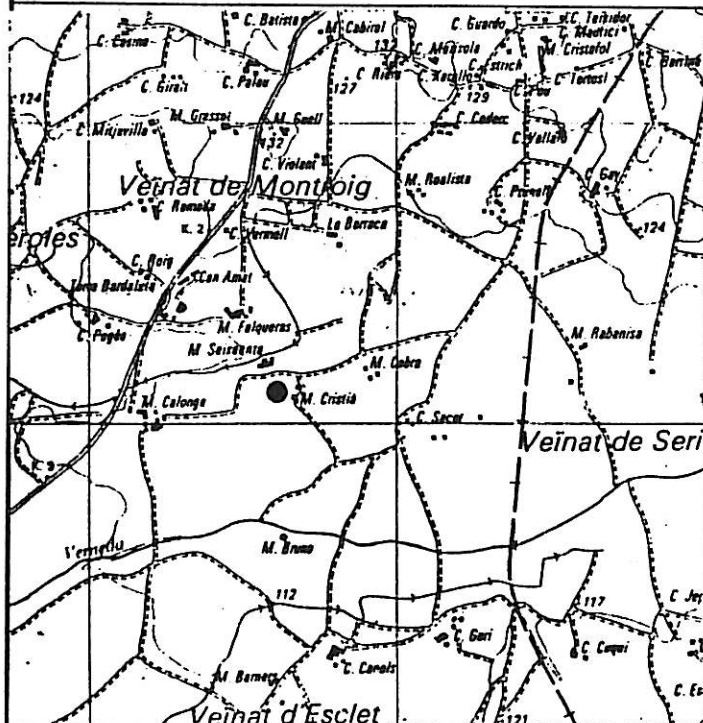
ACCÉS: Per camí desde la crta. de ssà a Caldes, banda esquerra.

ENTORN:
Agrícola.

RÈGIM JURÍDIC:
Propietat particular.

EMPLAÇAMENT: E. 1/25000

FOTOGRAFIA:



PROTECCIÓ EXISTENT:

QUALIFICACIÓ URBANÍSTICA:

Sòl no Urbanitzable.

NORMATIVA ESPECÍFICA DEL CATÀLEG:

Cos Principal d'Edificació:

Les formes d'actuació en el cos principal d'edificació queden regulades pel que determinen els articles 28, 29 i 30 de la Normativa General d'aquest Catàleg.

Cossos annexes:

Per les formes d'actuació i possibles ampliacions en els cossos annexes d'edificació, seran d'aplicació els articles 31 i 34 de la Normativa General d'aquest Catàleg.

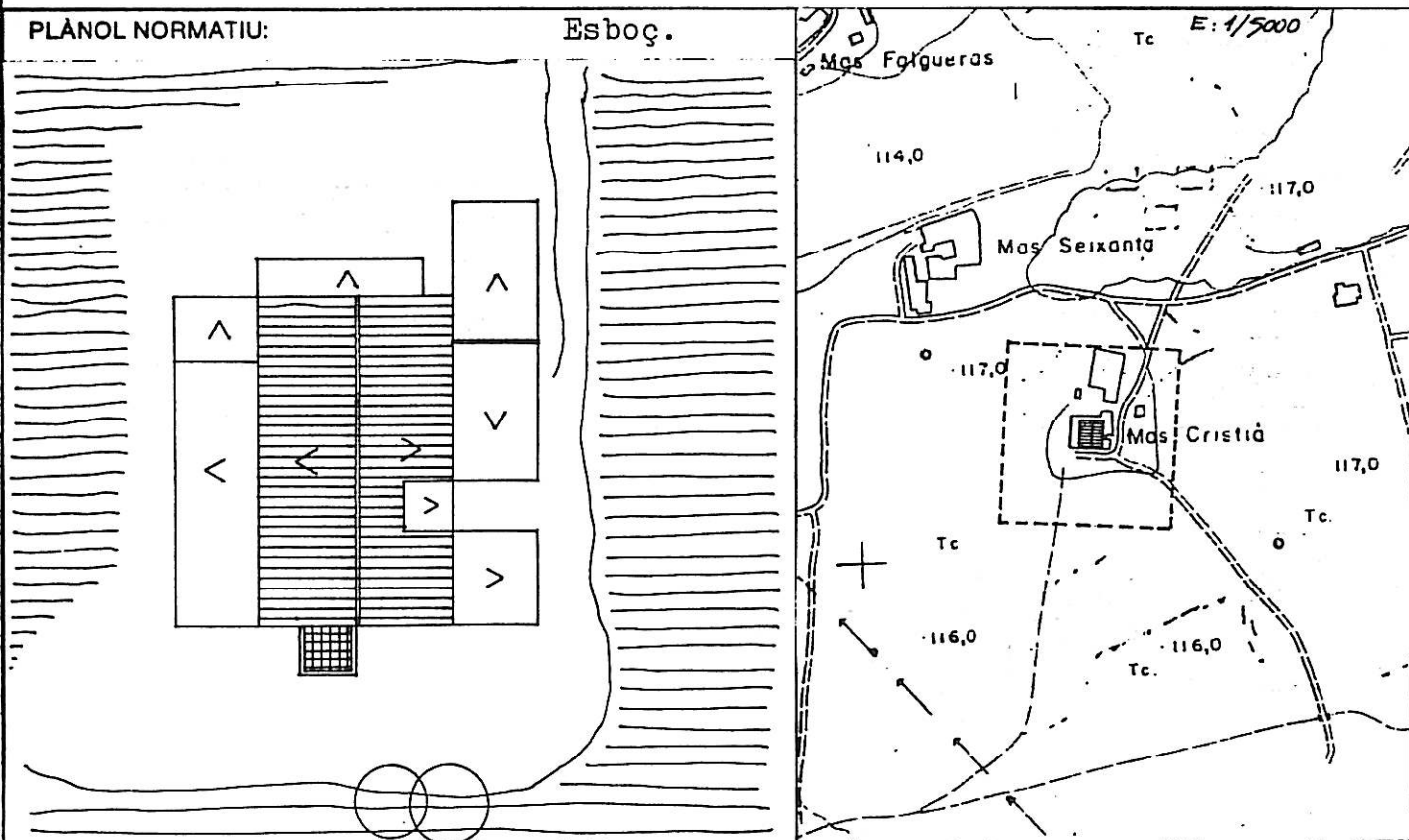
Seria convenient eliminar el cos afegit a la façana principal

Entorn de la masia:

En el plànol normatiu adjunt es delimita un entorn on seran d'aplicació els articles 32 i 34 de la Normativa General d'aquest Catàleg.

PLÀNOL NORMATIU:

Esboç.



BIBLIOGRAFIA I DOCUMENTACIÓ:

-Juanola i Benet, M. Reportajes Historicos de Cassà de la Selva. 1958.

PROTECCIÓ EXISTENT:

QUALIFICACIÓ URBANÍSTICA:

sòl no urbanitzable.

NORMATIVA ESPECÍFICA DEL CATÀLEG:

Cos Principal d'Edificació:

Les formes d'actuació en el cos principal d'edificació queden regulades pel que determinen els articles 28, 29 i 30 de la Normativa General d'aquest Catàleg.

Cossos annexes:

Per les formes d'actuació i possibles ampliacions en els cossos annexes d'edificació, seran d'aplicació els articles 31 i 34 de la Normativa General d'aquest Catàleg.

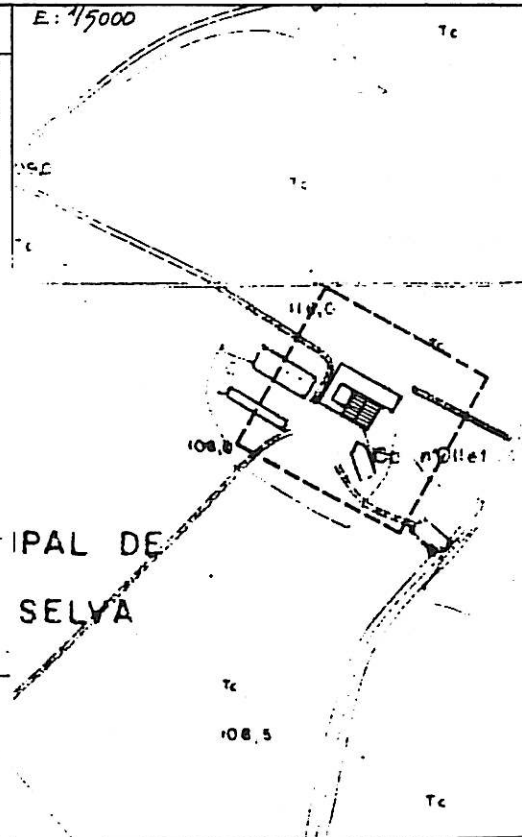
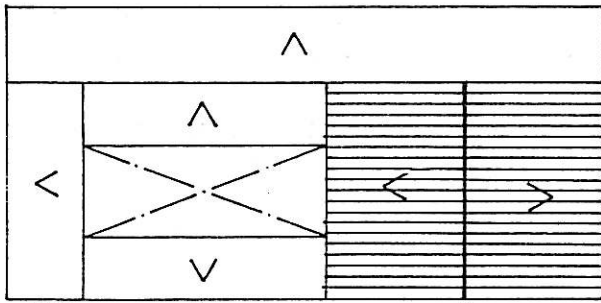
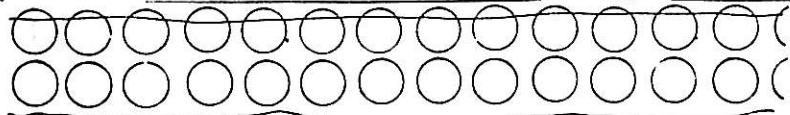
Entorn de la masia:

En el plànol normatiu adjunt es delimita un entorn on seran d'aplicació els articles 32 i 34 de la Normativa General d'aquest Catàleg.

PLÀNOL NORMATIU:

esboç.

E: 1/5000



BIBLIOGRAFIA I DOCUMENTACIÓ:

- Catàleg del Servei del Patrimoni del Departament de Cultura de la Generalitat. 1982.
- Juenola i Benet, M. "Reportajes històrics de Cassà de la Selva" 1958.

DENOMINACIÓ: LA VILABELLA.

LOCALITZACIÓ: Veinat d'Esclet nº 16. (0.1)

ÈPOCA: S.XIV - XVII. (1630)

AUTOR:

DESCRIPCIÓ:

Conjunt d'edificacions desenvolupades a l'entorn de la masia original de planta rectangular. Presenten cobertes de teula àrab suportades per cairats. Els murs són de pedra irregular morterada. El conjunt configura un pati tancat, amb barri per accedir-hi. La façana principal del mas té una porta d'accés gòtica, amb llinda plana i una finestra al pis del mateix estil, amb impostes. La capella anexe és de planta rectangular amb volta de canó i porta gòtica amb llinda de pedra. És interessant l'espai de l'era de forma circular, amb paviment de rajola.

Es tenen notícies del segle XII. Interessa el conjunt de les edificacions, que com a fet específic presenta un barri tancat i delimitat pel cos principal, la capella anexe i la tanca,

ESTAT DE CONSERVACIÓ:

Regular.

UTILITZACIÓ:

Funciona com a masoveria.

ACCÉS: Camí des de crta. Jaldes, marge esquerra o crta. S. Feliu, marge dret.

ENTORN:

Agrícola - forestal.

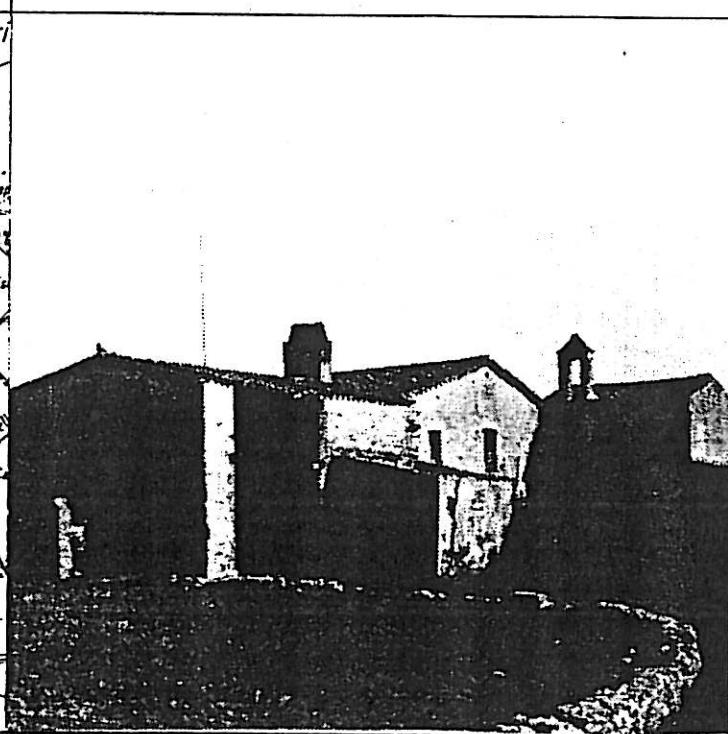
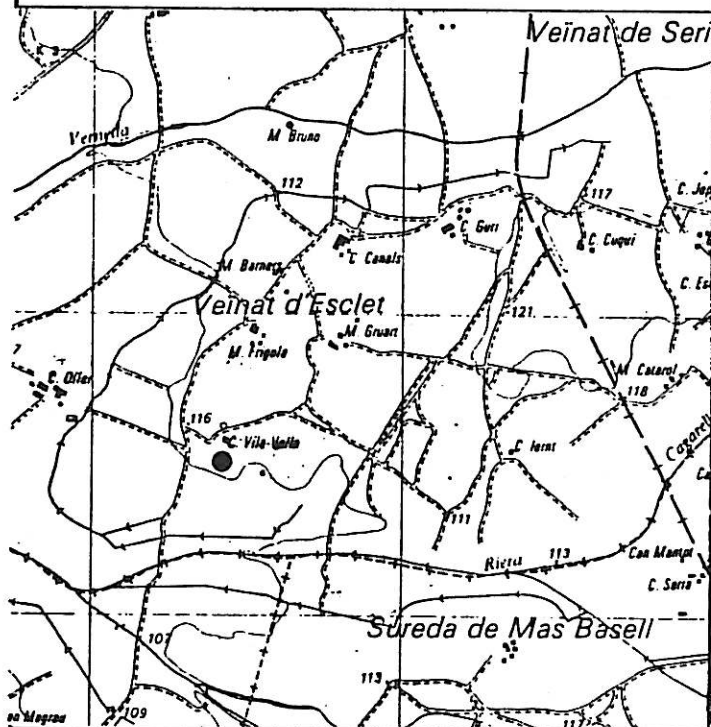
RÈGIM JURÍDIC:

Propietat particular.

EMPLAÇAMENT:

E. 1/25000

FOTOGRAFIA:



PROTECCIÓ EXISTENT:

QUALIFICACIÓ URBANÍSTICA:

Só1 no Urbanitzable.

NORMATIVA ESPECÍFICA DEL CATÀLEG:

Cos Principal d'Edificació:

Les formes d'actuació en el cos principal d'edificació queden regulades pel que determinen els articles 28, 29 i 30 de la Normativa General d'aquest Catàleg.

Cossos annexes:

Per les formes d'actuació i possibles ampliacions en els cossos annexes d'edificació, seran d'aplicació els articles 31 i 34 de la Normativa General d'aquest Catàleg.

S'ha de mantenir en les seves proporcions actuals el barri situat davant el cos principal i limitat a més per la capella i la paret de tancament.

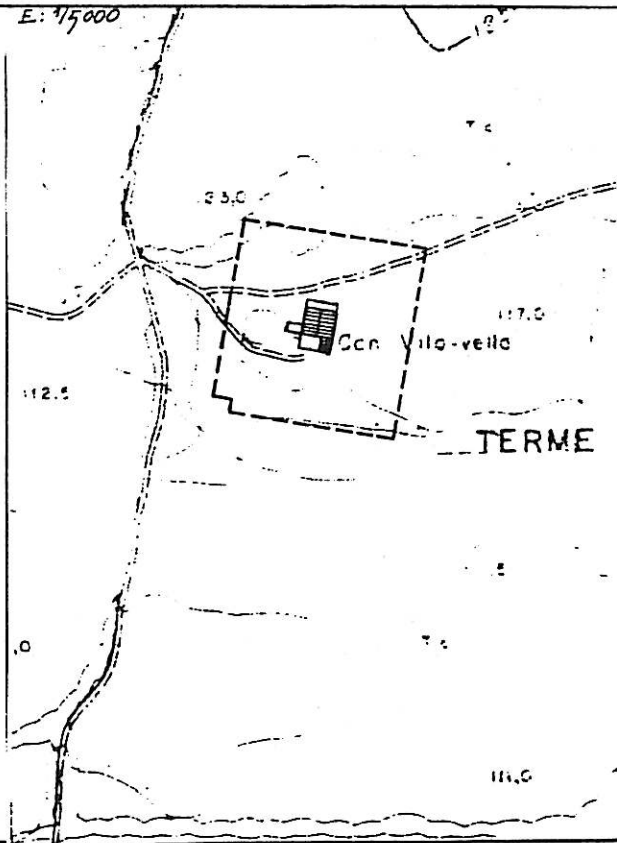
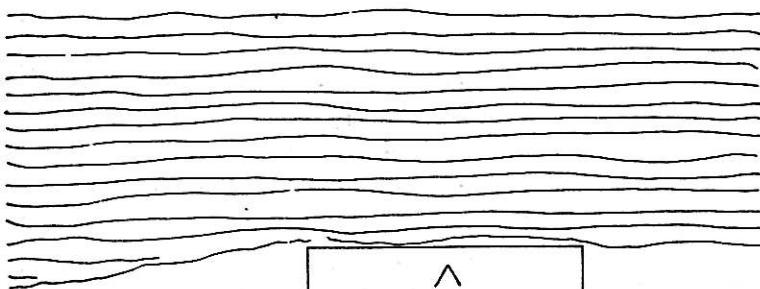
Entorn de la masia:

En el plànol normatiu adjunt es delimita un entorn on serà d'aplicació els articles 32 i 34 de la Normativa General d'aquest Catàleg.

PLÀNOL NORMATIU:

Esboç.

E: 1/5000



BIBLIOGRAFIA I DOCUMENTACIÓ:

- Catàleg del Patrimoni del Departament de Cultura de la Generalitat. 1982.
- Juanola i Benet, M. "Reportajes històrics de Cassà de la Selva", 1958

PROTECCIÓ EXISTENT:

QUALIFICACIÓ URBANÍSTICA:

Sol no Urbanitzable.

NORMATIVA ESPECÍFICA DEL CATÀLEG:

Cos Principal d'Edificació:

Les formes d'actuació en el cos principal d'edificació queden regulades pel que determinen els articles 28, 29 i 30 de la Normativa General d'aquest Catàleg.

Cossos annexes:

Per les formes d'actuació i possibles ampliacions en els cossos annexes d'edificació, seran d'aplicació els articles 31 i 34 de la Normativa General d'aquest Catàleg.

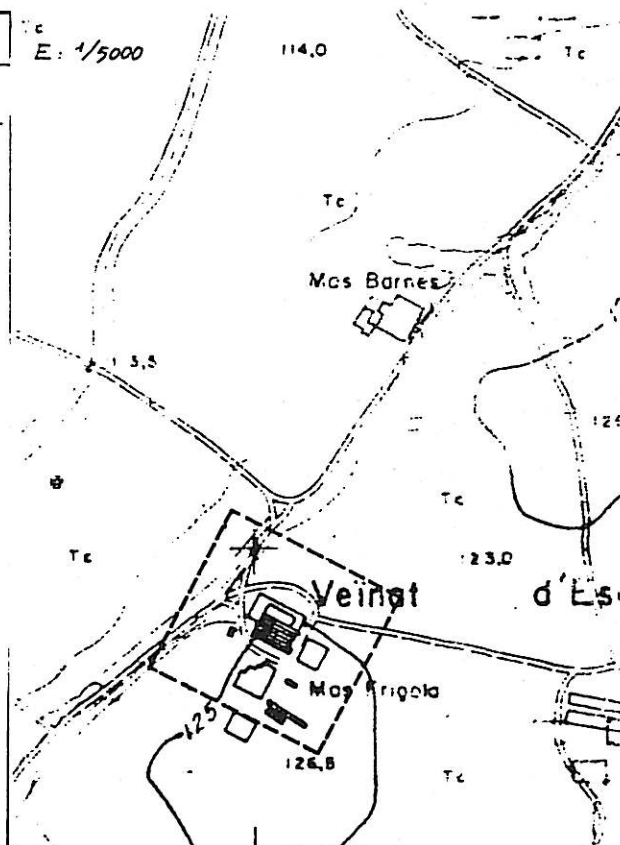
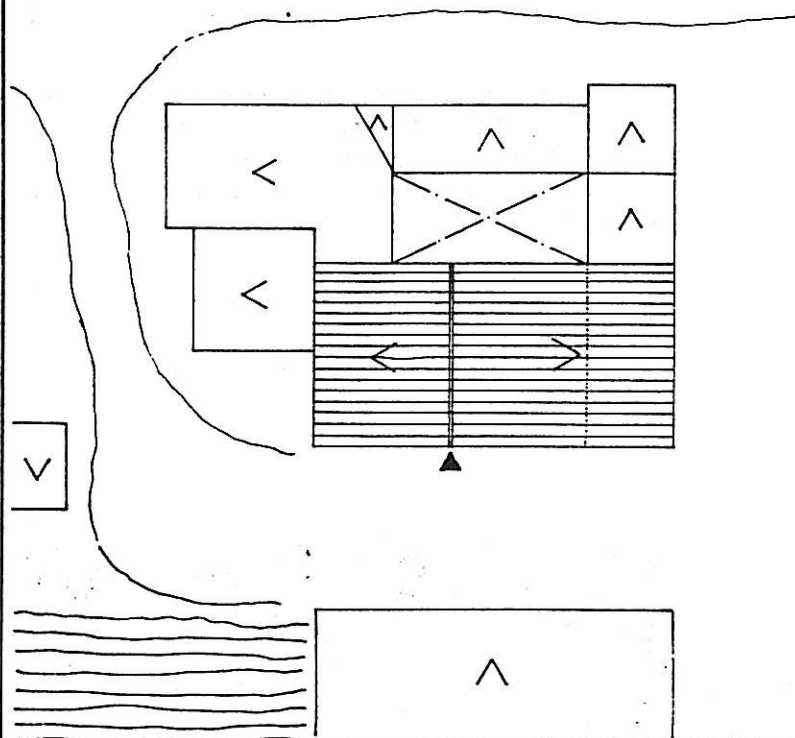
Entorn de la masia:

En el plànol normatiu adjunt es delimita un entorn on seran d'aplicació els articles 32 i 34 de la Normativa General d'aquest Catàleg.

PLÀNOL NORMATIU:

E: Esbòc

E: 1/5000



BIBLIOGRAFIA I DOCUMENTACIÓ:

- A. Alonso i B. Cervera. "Guia d'Arquitectura Popular de les Comarques Gironines". Pl.62. Editorial Col·legi d'Arquitectes. 1977.
- Catàleg del Patrimoni del Departament de Cultura de la Generalitat. 1982.
- Juanola i Benet, M. "Reportajes històrics de Cassà de la Selva", 1958.

DENOMINACIÓ: CAN GRUART.

LOCALITZACIÓ: Veinat d'Esclet nº 11. (0.1)

ÈPOCA: 1565. Reforma: 1628.

AUTOR:

DESCRIPCIÓ:

Masia de planta quadrangular estructurada en tres crugies paral·leles. Inicialment l'edifici principal hauria estat format per planta baixa i planta pis, als quals s'els hi hauria afegit una planta més al damunt.

La construcció és feta amb parets de maçoneria, exteriorment arreboçada. La coberta és de teula àrab estructurada a dues vessants laterals.

De les obertures destaquem la porta dovellada amb un escut que inscriu la data de 1565.

Hi ha algunes edificacions annexes d'us agrícola. Destaquem la pallissa amb columnes i capitells dòrics de pedra, que sustenten l'estructura de fusta de la coberta i l'era pavimentada amb lloses de pedra.

ESTAT DE CONSERVACIÓ:

Mitjà. S'hi han fet obres de restauració.

UTILITZACIÓ:

Residencial.

ACCÉS: Per camí des de crta. Caldes, banda esquerra o crta. S.Feliu, banda dreta.

ENTORN:

Agrícola-forestal.

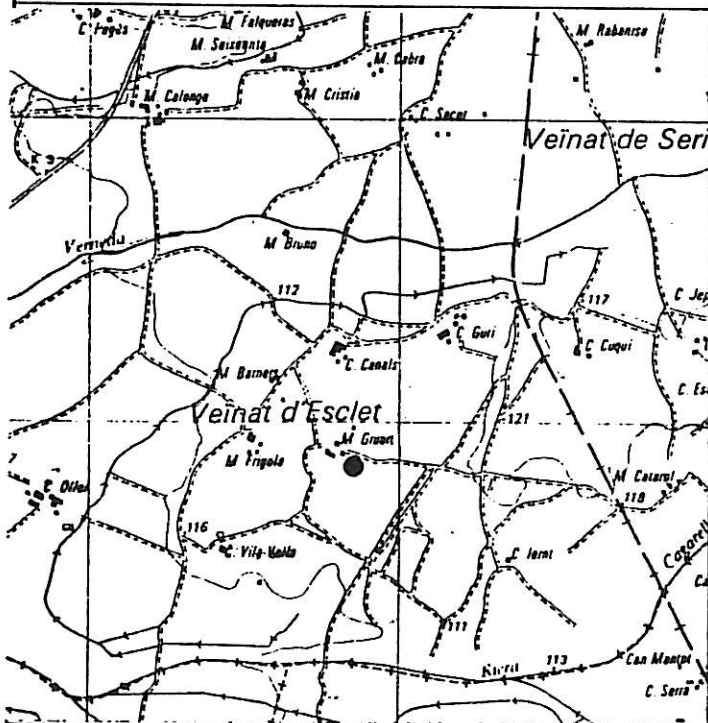
RÈGIM JURÍDIC:

Propietat particular.

EMPLAÇAMENT:

E. 1/25000

FOTOGRAFIA:



PROTECCIÓ EXISTENT:

QUALIFICACIÓ URBANÍSTICA:

Sól no urbanitzable.

NORMATIVA ESPECÍFICA DEL CATÀLEG:

Cos Principal d'Edificació:

Les formes d'actuació en el cos principal d'edificació queden regulades pel que determinen els articles 28, 29 i 30 de la Normativa General d'aquest Catàleg.

Cossos annexes:

Per les formes d'actuació i possibles ampliacions en els cossos annexes d'edificació, seran d'aplicació els articles 31 i 34 de la Normativa General d'aquest Catàleg.

S'ha de mantenir en les seves proporcions actuals el pati interior delimitat pels cossos annexes de l'ala dreta de la masia.

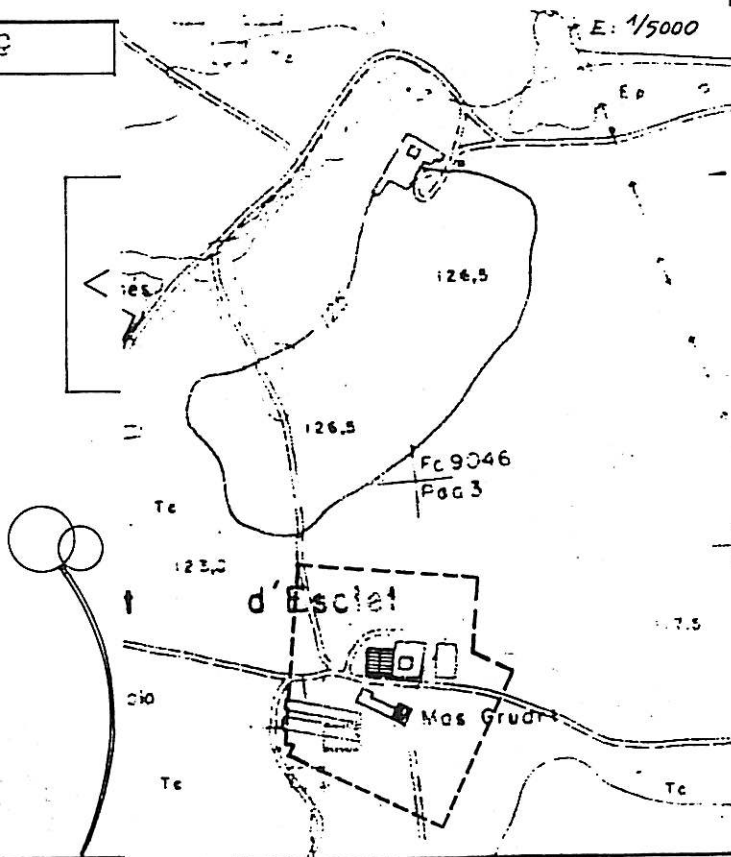
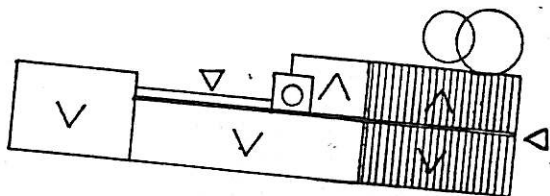
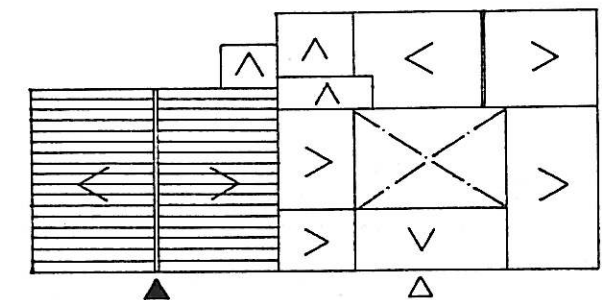
Entorn de la masia:

En el plànol normatiu adjunt es delimita un entorn on seran d'aplicació els articles 32 i 34 de la Normativa General d'aquest Catàleg.

S'ha de mantenir la pallissa situada a la banda sud, amb tots els seus elements arquitectònics i compositius, i el paviment de l'era annexa. Es dissimularà la implantació de la granja annexa amb la plantació d'una filera d'arbres.

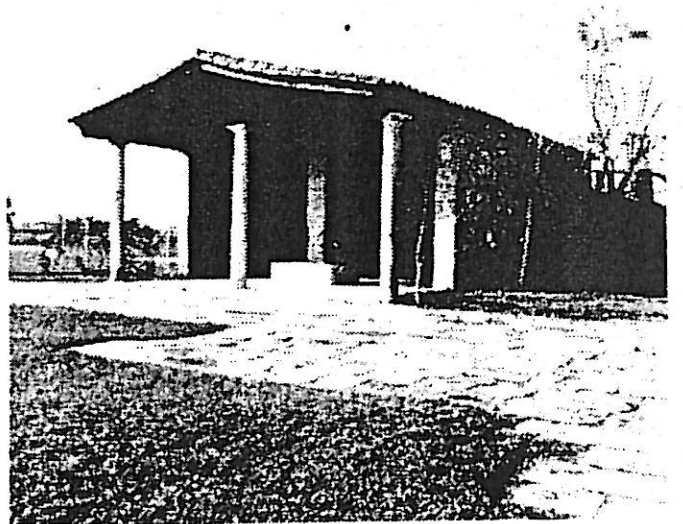
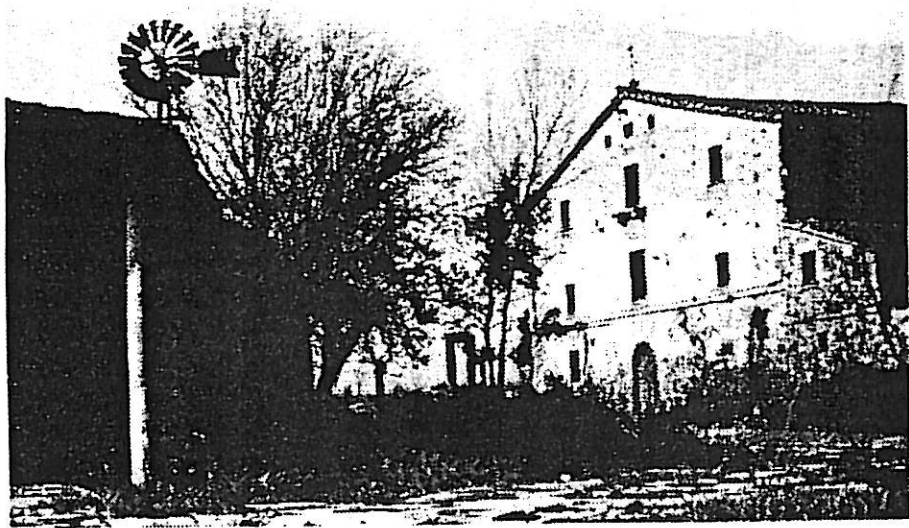
PLÀNOL NORMATIU:

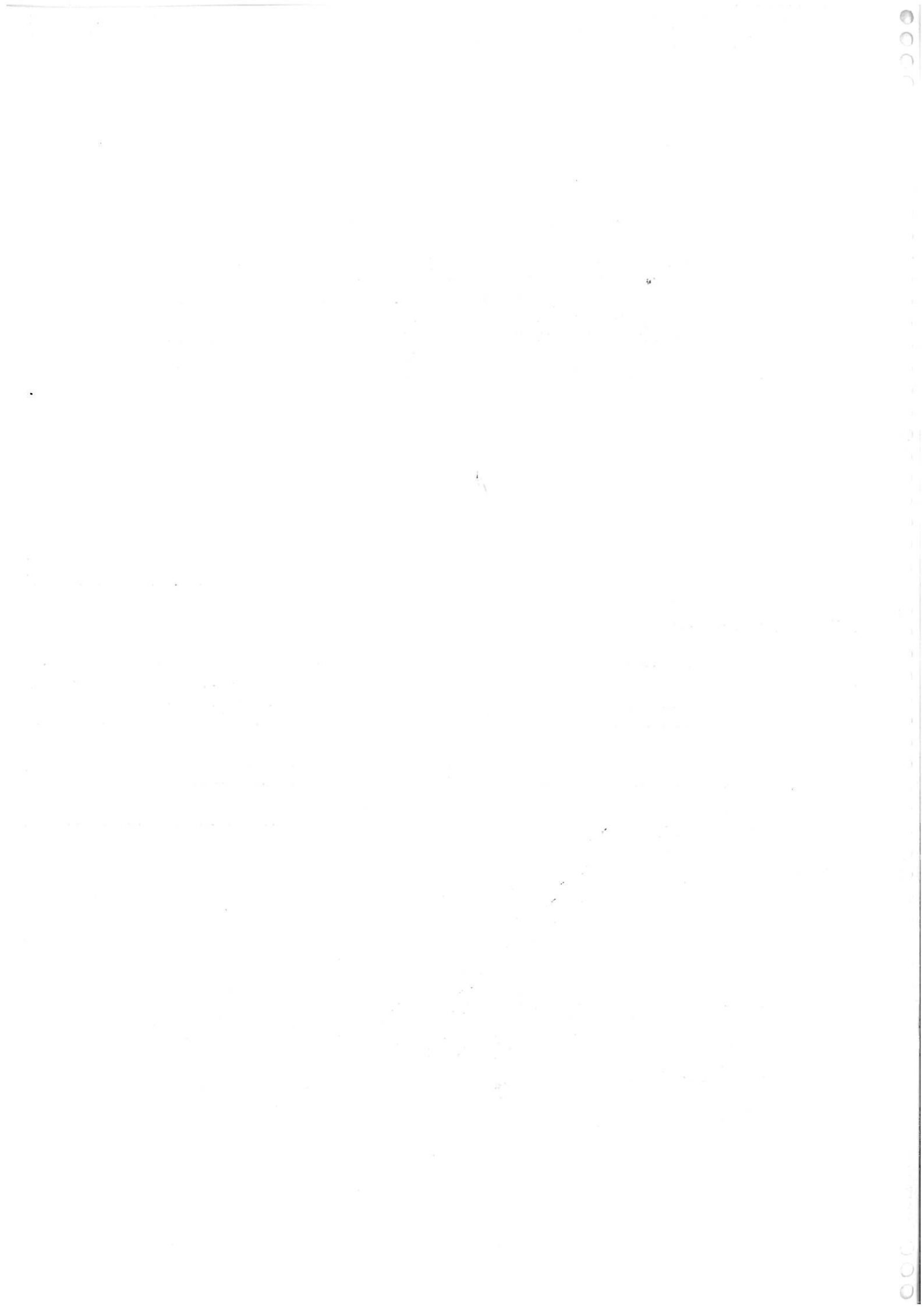
esboç



BIBLIOGRAFIA I DOCUMENTACIÓ:

- J. Camps i Arboix: "Les cases pairals catalanes". Barcelona, 1970.
- Catàleg del Servei del Patrimoni del Departament de Cultura de la Generalitat, 1982.
- J. Camps i Arboix: "La masia catalana".





DENOMINACIÓ: CAN CUQUI.

LOCALITZACIÓ: Veïnat d'Esclet.

ÈPOCA: Aprox. S. XVI - XVII.

AUTOR:

DESCRIPCIÓ:

Masia de planta baixa i pis amb coberta de teula àrab a dues vessants i el carener.

A la banda dreta de la façana principal hi ha una ampliació, del segle XIX, amb un terrat a soplug de la coberta i barana prefabricada. La par posterior s'ha ampliat amb dependències agrícoles i ramaderes deixant un petit pati entre elles i la masia.

De la façana, a sud, cal remarcar la porta dovellada (de bones peces) polida. La resta està remolinada de nou.

Interiorment s'estructura en tres crugies, amb una quarta d'ampliació.

ESTAT DE CONSERVACIÓ:

Exteriorment es troba en mitjà estat de conservació.

UTILITZACIÓ:

Ramader, agrícola i vivenda.

ACCÉS: Camins des de crta. Caldes marge esquerra, crta. S. Feliu marge dret.

ENTORN:

Agrícola.

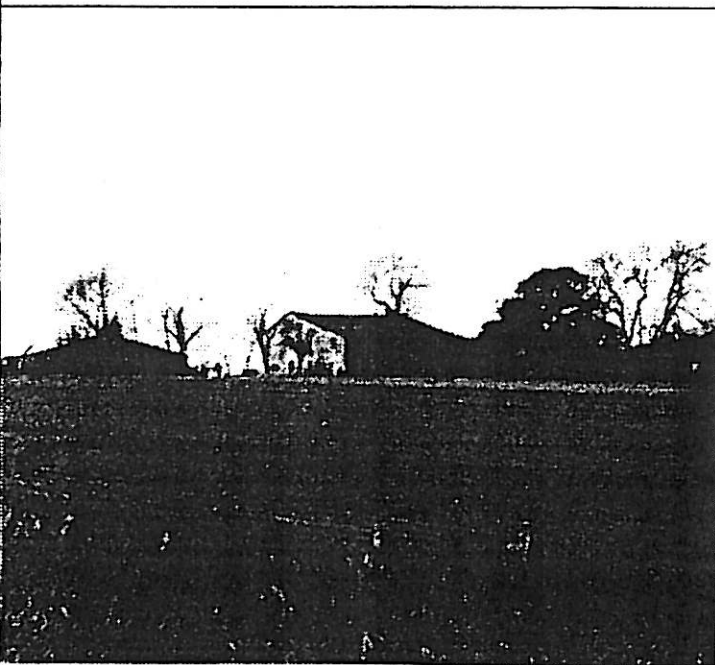
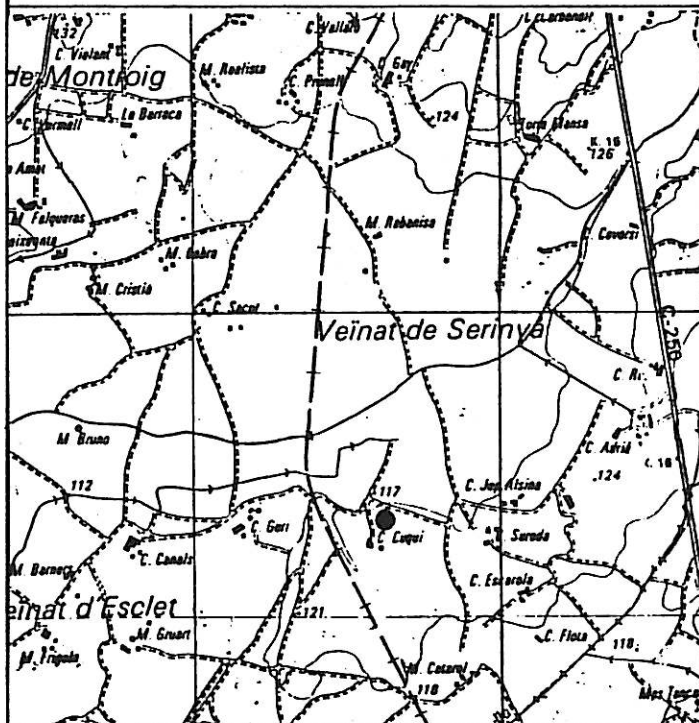
RÈGIM JURÍDIC:

Propietat particular.

EMPLAÇAMENT:

E. 1/25000

FOTOGRAFIA:



PROTECCIÓ EXISTENT:

QUALIFICACIÓ URBANÍSTICA:

Sòl no urbanitzable.

NORMATIVA ESPECÍFICA DEL CATÀLEG:

Cos Principal d'Edificació:

Les formes d'actuació en el cos principal d'edificació queden regulades pel que determinen els articles 28, 29 i 30 de la Normativa General d'aquest Catàleg.

Cossos annexes:

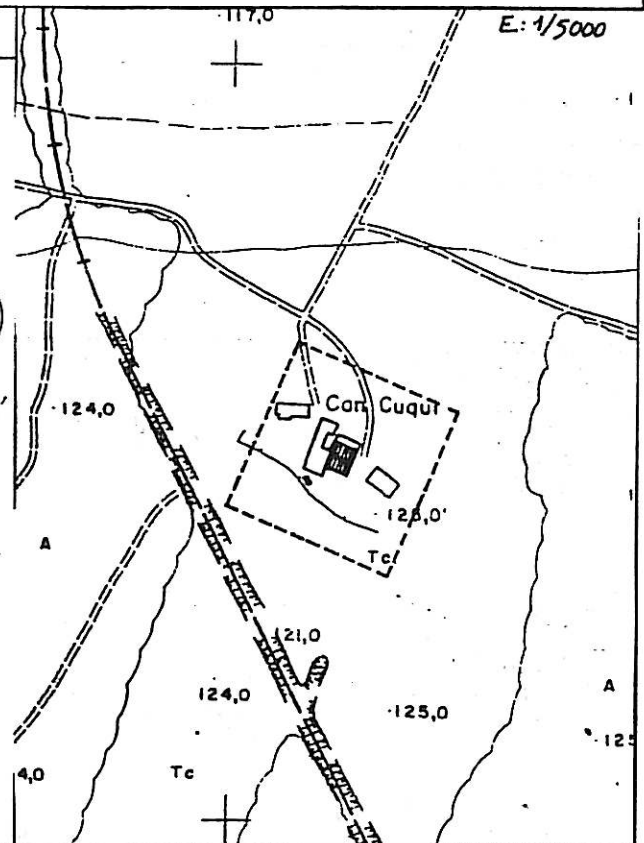
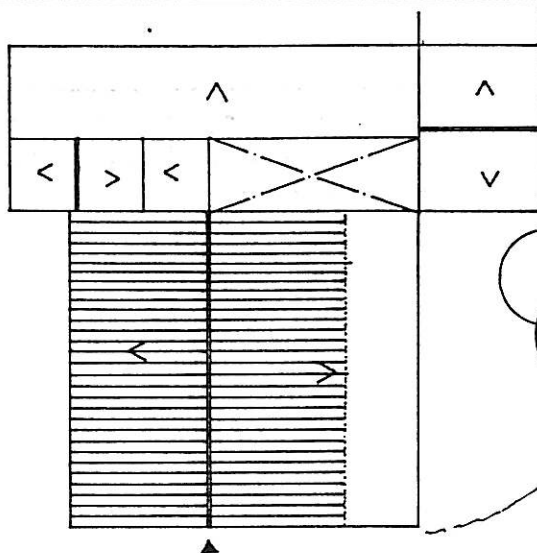
Per les formes d'actuació i possibles ampliacions en els cossos annexes d'edificació, seran d'aplicació els articles 31 i 34 de la Normativa General d'aquest Catàleg.

Entorn de la masia:

En el plànol normatiu adjunt es delimita un entorn on seràn d'aplicació els articles 32 i 34 de la Normativa General d'aquest Catàleg.

PLÀNOL NORMATIU:

esboç



BIBLIOGRAFIA I DOCUMENTACIÓ:

DENOMINACIÓ: CAN BARNERS.

LOCALITZACIÓ: Casa nº 14. Veïnats d'Esclet (0,1).

ÈPOCA: S.XVI, ampl.S.XVIII(1762-73). **AUTOR:**

DESCRIPCIÓ:

Edifici de construcció tradicional fet amb murs portants de pedra i coberta de teula àrab a dues vessants. Inicialment tenia planta quadrangular, estructurada interiorment en tres crugies paral.leles perpendiculars a la façana principal. La façana principal presenta restes d'arrebossat, hi ha un descentrament entre la porta dovellada d'accés i la finestra de la planta principal. Les finestres són emmarcades amb carreus de pedra, les de la planta principal presenten el trencaaigües de pedra emmotllurada. La porta dovellada és molt antiga, al costat de la porta hi ha un pujador de pedra. L'ampliació del mas per la part posterior es va realitzar el segle XVIII i avui es troba en molt mal estat amb part de la coberta enderrocada.

ESTAT DE CONSERVACIÓ:

El conjunt es troba en mal estat de conservació i manteniment.

UTILITZACIÓ:
En desús.

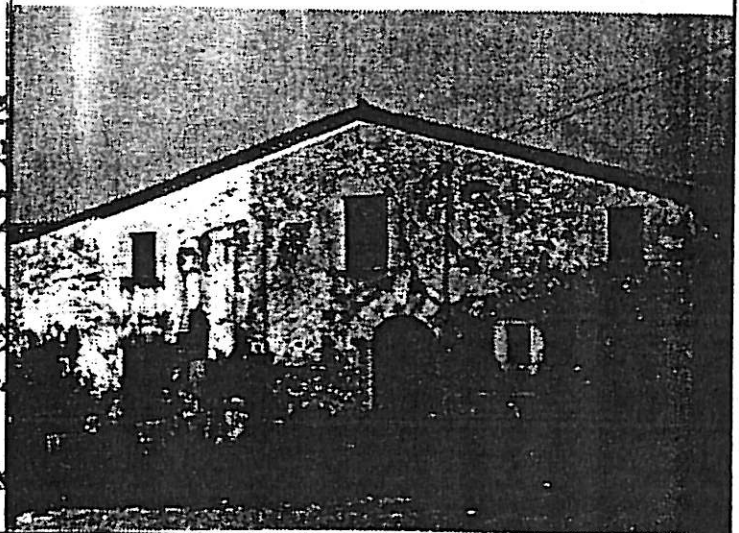
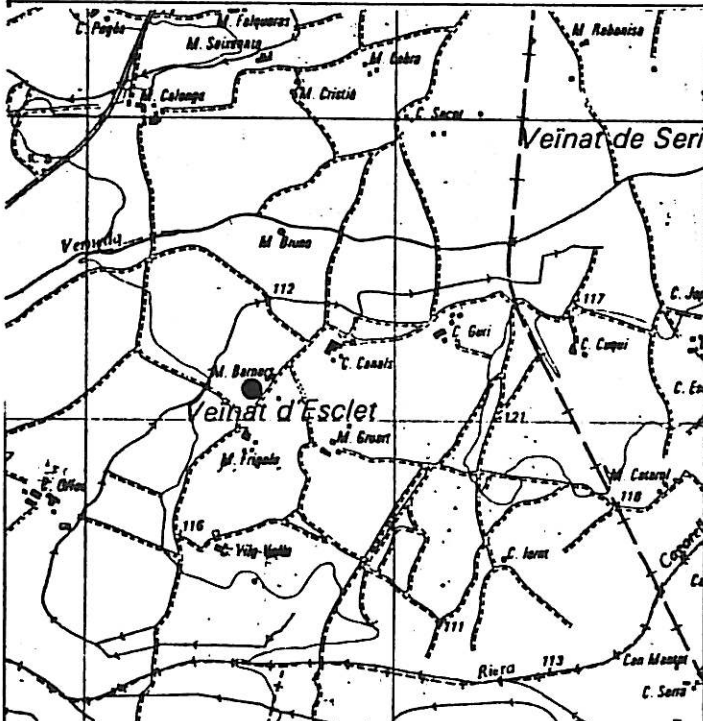
ACCÉS: Camí des de crta. Caldes, banda esquerra o crta. S.Feliu, banda dreta.

ENTORN:
Agrícola.

RÈGIM JURÍDIC:

EMPLAÇAMENT: E. 1/25000

FOTOGRAFIA:



PROTECCIÓ EXISTENT:

QUALIFICACIÓ URBANÍSTICA:

Sòl no urbanitzable.

NORMATIVA ESPECÍFICA DEL CATÀLEG:

Cos Principal d'Edificació:

Les formes d'actuació en el cos principal d'edificació queden regulades pel que determinen els articles 28, 29 i 30 de la Normativa General d'aquest Catàleg.

Cossos annexes:

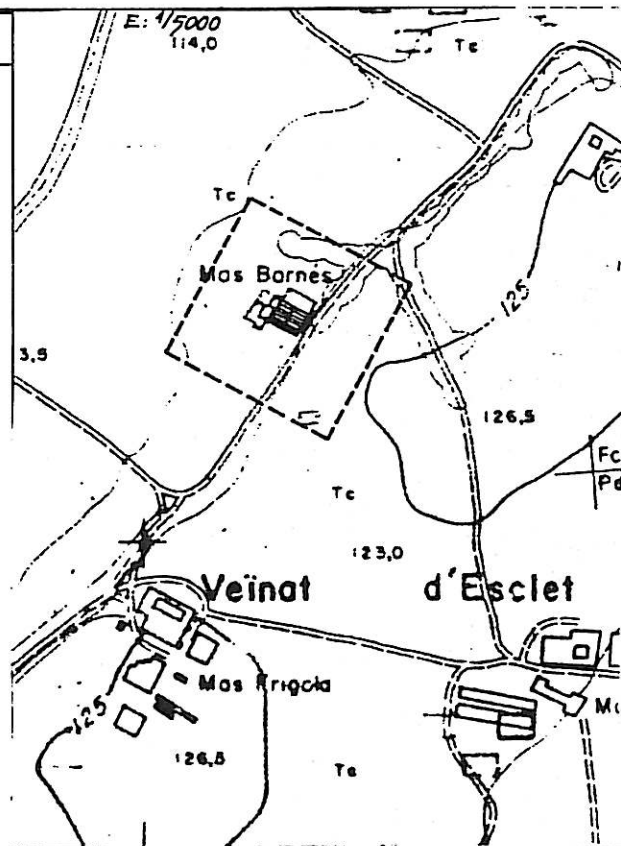
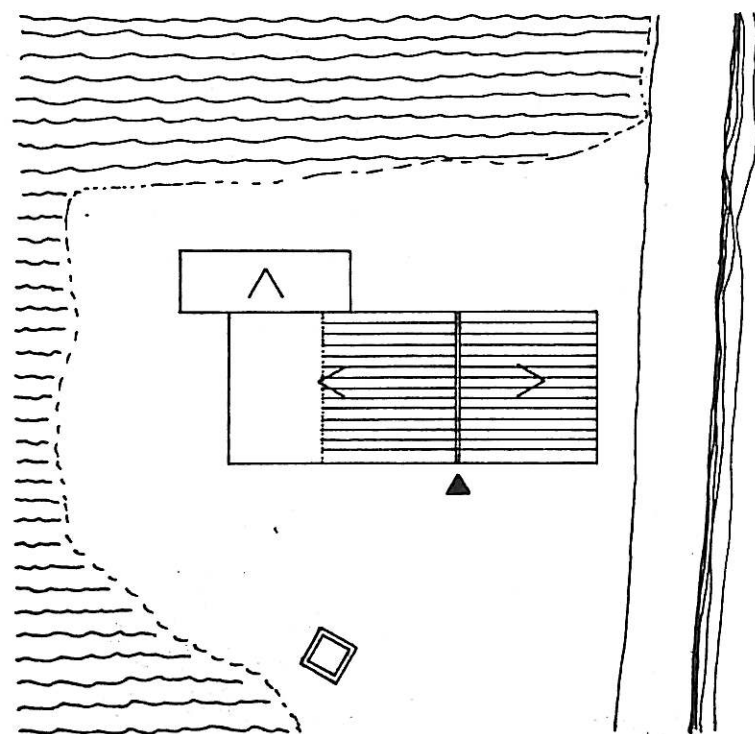
Per les formes d'actuació i possibles ampliacions en els cossos annexes d'edificació, seran d'aplicació els articles 31 i 34 de la Normativa General d'aquest Catàleg.

Entorn de la masia:

En el plànol normatiu adjunt es delimita un entorn on seran d'aplicació els articles 32 i 34 de la Normativa General d'aquest Catàleg.

PLÀNOL NORMATIU:

esboç



BIBLIOGRAFIA I DOCUMENTACIÓ:

- Catàleg del Servei del Patrimoni del Departament de Cultura de la Generalitat. 1982.

AJUNTAMENT DE CASSÀ DE LA SELVA
CATÀLEG DEL PATRIMONI ARQUITECTÒNIC

24

DENOMINACIÓ: Can Mercader / Can Dòria

LOCALITZACIÓ: Veïnat de Verneda

ÈPOCA:

AUTOR:

DESCRIPCIÓ:

ESTAT DE CONSERVACIÓ:

Les façanes es troben en un bon estat de conservació i manteniment.

UTILITZACIÓ:

Residencial

ACCÉS:

Des del camí de les Gavarres i després el camí de Mas Bassets

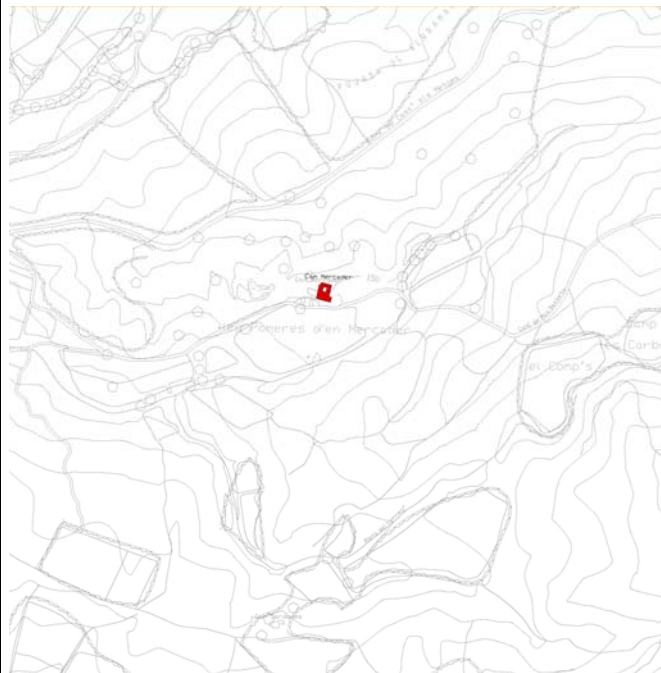
ENTORN:

Forestal-agrícola

RÈGIM JURÍDIC:

Propietat particular

EMPLAÇAMENT:



PROTECCIÓ EXISTENT:

No té cap protecció.

QUALIFICACIÓ URBANÍSTICA:

Sòl No Urbanitzable

NORMATIVA ESPECÍFICA DEL CATÀLEG:Cos principal d'Edificació:

Les formes d'actuació en el cos principal d'edificació queden regulades pel que determinen els articles 28, 29 i 30 de la Normativa General d'aquest Catàleg.

Cossos Annexes

Per les formes d'actuació i possibles ampliacions en els cossos annexes d'edificació, seran d'aplicació els articles 31 i 34 de la Normativa General d'aquest Catàleg.

Entorn de la masia:

Es delimitarà un entorn de 50 metres des de les façanes de la masia, on seran d'aplicació els articles 32 i 34 de la Normativa General d'aquest Catàleg.

DENOMINACIÓ: Can Boadas / La Barraca de Matamala

LOCALITZACIÓ: Veïnat de Matamala

ÈPOCA:

AUTOR:

DESCRIPCIÓ:

ESTAT DE CONSERVACIÓ:

Les façanes es troben en un bon estat de conservació i manteniment.

UTILITZACIÓ:

Residencial

ACCÉS:

Des del camí a Sant Cristòfol del Bosc

ENTORN:

Forestal-agrícola

RÈGIM JURÍDIC:

Propietat particular

EMPLAÇAMENT:



FOTOGRAFIA:



PROTECCIÓ EXISTENT:

No té cap protecció.

QUALIFICACIÓ URBANÍSTICA:

Sòl No Urbanitzable

NORMATIVA ESPECÍFICA DEL CATÀLEG:Cos principal d'Edificació:



Les formes d'actuació en el cos principal d'edificació queden regulades pel que determinen els articles 28, 29 i 30 de la Normativa General d'aquest Catàleg.

Cossos Annexes

Per les formes d'actuació i possibles ampliacions en els cossos annexes d'edificació, seran d'aplicació els articles 31 i 34 de la Normativa General d'aquest Catàleg.

Entorn de la masia:

Es delimitarà un entorn de 50 metres des de les façanes de la masia, on serà d'aplicació els articles 32 i 34 de la Normativa General d'aquest Catàleg.

AJUNTAMENT DE CASSÀ DE LA SELVA CATÀLEG DEL PATRIMONI ARQUITECTÒNIC		26
DENOMINACIÓ: El Molí d'en Limbo o de la Capçana		
LOCALITZACIÓ: Veïnat de Verneda		
ÈPOCA:	AUTOR:	
DESCRIPCIÓ:		
ESTAT DE CONSERVACIÓ: Les façanes es troben en un bon estat de conservació i manteniment.		
UTILITZACIÓ: Residencial	ACCÉS: Des del camí de les Gavarres, seguint la riera Verneda	
ENTORN: Forestal-agrícola	RÈGIM JURÍDIC: Propietat particular	
EMPLAÇAMENT:	FOTOGRAFIA:	
		

PROTECCIÓ EXISTENT:

No té cap protecció.

QUALIFICACIÓ URBANÍSTICA:

Sòl No Urbanitzable

NORMATIVA ESPECÍFICA DEL CATÀLEG:Cos principal d'Edificació:

Les formes d'actuació en el cos principal d'edificació queden regulades pel que determinen els articles 28, 29 i 30 de la Normativa General d'aquest Catàleg.

Cossos Annexes

Per les formes d'actuació i possibles ampliacions en els cossos annexes d'edificació, seran d'aplicació els articles 31 i 34 de la Normativa General d'aquest Catàleg.

Entorn de la masia:

Es delimitarà un entorn de 50 metres des de les façanes de la masia, on serà d'aplicació els articles 32 i 34 de la Normativa General d'aquest Catàleg.