

MODIFICACIÓ PUNTUAL NÚM. 24 DEL POUM DE CASSÀ DE LA SELVA, pel canvi de traçat del sistema viari rural, camí principal, a l'entorn de Can Cosme, al veïnat de Mosqueroles, núm 6.

T.M. CASSÀ SELVA (Girona)

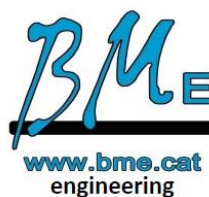
(exp.BM-149-2024)

MODIFICACIÓ PUNTUAL NÚM. 24 DEL POUM DE CASSÀ DE LA SELVA, pel canvi de traçat del sistema viari rural, camí principal, a l'entorn de Can Cosme, al veïnat de Mosqueroles, núm. 6

Eduard Bonmatí i Lladó, Enginyer de Camins, Canals i Ports,
col·legiat nº27085

Promotor: **AJUNTAMENT DE CASSÀ DE LA SELVA**

Abril – 2024



MODIFICACIÓ PUNTUAL NÚM. 24 DEL POUM DE CASSÀ DE LA SELVA, pel canvi de traçat del sistema viari rural, camí principal, a l'entorn de Can Cosme, al veïnat de Mosqueroles, núm 6.

T.M. CASSÀ SELVA (Girona)

(exp.BM-149-2024)

MODIFICACIÓ PUNTUAL NÚM. 24 DEL POUM DE CASSÀ DE LA SELVA, pel canvi de traçat del sistema viari rural, camí principal, a l'entorn de Can Cosme, al veïnat de Mosqueroles, núm 6.

T.M. CASSÀ SELVA (Girona)

(exp.BM-149-2024)

ÍNDEX DE LA MODIFICACIÓ PUNTUAL NÚMERO 24 DEL POUM

MEMÒRIA	5
1. INTRODUCCIÓ I ANTECEDENTS	5
2. MARC URBANÍSTIC I LEGAL	6
3. PROMOCIÓ I TRAMITACIÓ DE L'EXPEDIENT	6
4. ÀMBIT DE LA MODIFICACIÓ	7
5. DESCRIPCIÓ DE L'OBJECTE, CONVENIÈNCIA I OPORTUNITAT	7
6. DETERMINACIONS DEL PLANEJAMENT VIGENT	9
7. ESTRUCTURA DE LA PROPIETAT	18
8. PROPOSTA DE RENATURALITZACIÓ PART DEL TRAM-1	19
9. JUSTIFICACIÓ DEL COMPLIMENT DELS ARTICLES, 3, 9, 97 DEL DECRET LEGISLATIU 1/2010 I 118 DEL DECRET 305/2006	21
II.-PLANOLS	23
1. PLÀNOL 1.A.01. ESTRUCTURA GENERAL DE L'ORDENACIÓ DEL TERRITORI, ESTAT ACTUAL (E=1/20.000)	
2. PLÀNOL 1.A.02. ESTRUCTURA GENERAL DE L'ORDENACIÓ DEL TERRITORI, ESTAT ACTUAL (E=1/10.000)	
3. PLÀNOL 1.A.03. ESTRUCTURA GENERAL DE L'ORDENACIÓ DEL TERRITORI, PROPOSTA (E=1/20.000)	
4. PLÀNOL 1.A.04. ESTRUCTURA GENERAL DE L'ORDENACIÓ DEL TERRITORI, PROPOSTA (E=1/10.000)	
5. PLÀNOL 1.A.05. ESTRUCTURA GENERAL DE L'ORDENACIÓ DEL TERRITORI, ÀMBIT DE SUPRESSIÓ DE LLICÈNCIES (E=1/10.000)	
III. ANNEX I	30
INSTÀNCIA PRESENTADA PEL SR. JORDI SITJAS VILA, EN NOM SEU I EN REPRESENTACIÓ DE LA SR. ROSA VILA MATAS.	
IV. ANNEX II	77
NOTIFICACIÓ DE L'AJUNTAMENT DE CASSÀ DE LA SELVA EMESA EL 21 DE DESEMBRE DE 2023 EN RESPOSTA A LA INSTÀNCIA PRESENTADA PER JORDI SITJAS VILA	

MODIFICACIÓ PUNTUAL NÚM. 24 DEL POUM DE CASSÀ DE LA SELVA, pel canvi de traçat del sistema viari rural, camí principal, a l'entorn de Can Cosme, al veïnat de Mosqueroles, núm 6.

T.M. CASSÀ SELVA (Girona)

(exp.BM-149-2024)

I.-MEMÒRIA

MEMÒRIA

1. INTRODUCCIÓ I ANTECEDENTS

Per encàrrec del Sr. Jordi Sitges i per requeriment dels Serveis Tècnics Municipals de l'Ajuntament de Cassà de la Selva, l'enginyer de camins, canals i ports, Eduard Bonmatí i Lladó, col·legiat nº27085 i NIF 40307720J redacta la present Modificació Puntual nº24 del POUM de Cassà de la Selva.

El Pla d'Ordenació Urbanística Municipal de Cassà de la Selva va ser aprovat definitivament el 4/3/2009 per la Comissió d'Urbanisme de Girona amb un text refós verificat per l'Ajuntament i aprovat per la Comissió Territorial d'Urbanisme de 15 de juliol de 2009, i publicat al DOGC en data 11/11/2009.

En aquest document es defineixen quins són els camins que constitueixen el sistema viari rural i que formen part integrant de l'estructura general de l'ordenació del territori.

Aquests sistemes venen regulats per la Normativa del POUM, en el seu Títol IV. "Regulació de sistemes", i més concretament en el Capítol segon: "Sistema viari"

La xarxa de camins rurals (Clau 1C) està formada pels camins que tenen com a funció principal la vertebració del territori no urbanitzat i la seva comunicació amb el teixit urbà. Format per aquells recorreguts que, donades les seves especials condicions de traçat i/o la posició estratègica dins el territori faciliten l'accessibilitat al sòl no urbanitzat, constituint una nova alternativa pel passeig i el lleure del ciutadà.

Queden grafiats en els plànols: Plànol 1.a. estructura general de l'ordenació del territori".

El camí públic a l'entorn de Can Cosme, al veïnat de Mosqueroles, se situa en sòl no urbanitzable i va des de la carretera de Caldes fins al veïnat de Mosqueroles.

Actualment el tram de camí públic que discorre per davant de Can Cosme té un traçat alternatiu que fa que es pugui desafectar, tal com sol·licita el Sr. Jordi Sitjas Vila, en nom seu i en representació de la Sra. Rosa Vila Matas, com a propietaris, respectivament de la finca registral 1834 i de la finca registral 19 (Can Cosme, veïnat de Mosqueroles, núm 6, ref. cadastral 1704 9A00 5001 6300 00UQ), per sol·licitar la supressió

del camí públic de referència cadastral 1704 9A00 5090 0400 00UK i, si s'escau, la seva adquisició.

Que es proposa re naturalitzar el tram de camí suprimit plantant arbres del gènere "quercus" com alzines, suros i roures.

2. MARC URBANÍSTIC I LEGAL

Aquesta modificació es troba emmarcada pel DL 1/2010, pel qual s'aprova el Text Refós de la Llei d'Urbanisme, pel Decret 305/20116, de 18 de juliol pel qual s'aprova el Reglament de la Llei d'Urbanisme i per les determinacions de la normativa urbanística municipal.

En concret l'article I.1.6 de la normativa urbanística municipal de planejament vigent preveu la possibilitat de modificar les determinacions vigents del procediment establert per la legislació urbanística vigent.

3. PROMOCIÓ I TRAMITACIÓ DE L'EXPEDIENT

Conforme el que s'estableix a l'article 101 del DL 1/2010, Text refós de la llei d'urbanisme, "la iniciativa privada no té dret al tràmit per a l'aprovació de les propostes de modificació dels plans d'ordenació urbanística municipal que presenti. Tanmateix, l'ajuntament pot assumir expressament la iniciativa pública per a formular-les".

Les competències per a la formulació d'aquesta modificació puntual del POUM venen regulades per l'article 76.2 en relació amb l'article 96.1 de DL 1/2010, pel qual s'aprova el Text Refós de la Llei d'Urbanisme. D'acord amb aquestes determinacions, la promoció de la modificació correspon a l'Ajuntament de Cassà de la Selva com a promotor del POUM vigent.

En compliment de la DA 13 del DL 1/2010, pel qual s'aprova el Text Refós de la Llei d'Urbanisme, la redacció d'aquest document ha estat realitzat per l'Enginyer de Camins, Canals i Ports sotasignat, tècnic competent per a la redacció de documents de planejament urbanístic.

La tramitació del document es realitzarà d'acord amb el que preveuen els articles 85 i següents en relació amb l'article 96.1 de DL 1/2010, pel qual s'aprova el Text Refós de la Llei d'Urbanisme, segons els quals la modificació de qualsevol dels elements d'una figura de planejament urbanístic es subjectarà a les mateixes disposicions que en regeixen la seva formació.

La documentació i les determinacions necessàries per la modificació dels instruments de planejament venen determinades per l'article 117 i 118 del Decret 305/2006, de 18 de juliol pel qual s'aprova el Reglament de la Llei d'Urbanisme.

En aquest sentit, pertoca a l'Ajuntament l'aprovació inicial i provisional del document. El document en tràmit s'ha de posar a informació pública per termini d'un mes un cop acordada la seva aprovació inicial i s'ha de sol·licitar un informe als organismes afectats per raó de llurs competències sectorials informes que s'hauran de trametre en el termini d'un mes.

Les competències per a l'aprovació d'aquesta modificació venen regulades per l'article 85 de DL 1/2010, pel qual s'aprova el Text Refós de la Llei d'Urbanisme.

La modificació en tràmit no pot ser considerada com una revisió del planejament general ja que no suposa cap canvi de criteris d'estructura general i orgànica que va fixar el POUM, doncs la modificació puntual d'un tram del traçat en ares a una millor accessibilitat no suposa un canvi de criteri.

Per tant, la modificació s'emmarca dins les previsions de l'article I.1.6 de la normativa del POUM, que regula la possibilitat de modificar el document ja que no s'altera la coherència de les previsions i ordenació que fixa el planejament aprovat.

4. ÀMBIT DE LA MODIFICACIÓ

La modificació puntual afecta al traçat d'un tram del camí del veïnat de Mosqueroles, i s'ajusta al contingut de l'article VII.2.29 "Regulació de la xarxa viària i la circulació".

5. DESCRIPCIÓ DE L'OBJECTE, CONVENIÈNCIA I OPORTUNITAT

L'objecte, com la conveniència i oportunitat i justificació de l'interès públic de la present modificació puntual del POUM és determinar la supressió d'un tram de camí descrit (TRAM 1), vist que a banda i banda hi ha bosc i que la proposta plantejada és renaturalitzar el tram de camí a suprimir, plantant arbres del gènere "quercus" i que ja hi ha un altre camí públic existent (TRAM 3, de referencia cadastral 1704 9A00 5090 3100 00UL) que passa entre les finques de Can Cosme i Can Ribot.

MODIFICACIÓ PUNTUAL NÚM. 24 DEL POUM DE CASSÀ DE LA SELVA, pel canvi de traçat del sistema viari rural, camí principal, a l'entorn de Can Cosme, al veïnat de Mosqueroles, núm 6.

T.M. CASSÀ SELVA (Girona)

(exp.BM-149-2024)



Ref. Cadastral **Tram-1**: 17049A005090040000UK

Ref. Cadastral **Tram-2**: 17049A005090310000UL

El TRAM-1 que circula per davant la finca de Can Cosme és el tram de camí públic que es pretén desafectar (pintat en color vermell en el plànol anterior). El TRAM-2 (pintat en groc) és el tram alternatiu també camí públic que discorre per davant de Can Ribot.

Per tal de garantir les característiques exigibles als camins rurals principals, la Sra. Rosa Vila Matas i el Sr. Jordi Sitjas Vila efectuaran al seu càrrec les obres d'eixamplament i millora de calçada i cuneta pel lateral oest del TRAM2, prèvia presentació i aprovació del corresponent projecte d'obra local ordinària.

En aquest sentit, la supressió, desafectació i permuta de camins públics que així s'acordi s'haurà d'adquirir segons el preu just que determinarà l'Ajuntament.

La present modificació porta causa de la instància presentada per Jordi Sitjas Vila, en nom seu i en representació de Rosa Vila Matas, segons registre d'entrada E2023 009555 de data 20/11/2023.

MODIFICACIÓ PUNTUAL NÚM. 24 DEL POUM DE CASSÀ DE LA SELVA, pel canvi de traçat del sistema viari rural, camí principal, a l'entorn de Can Cosme, al veïnat de Mosqueroles, núm 6.

T.M. CASSÀ SELVA (Girona)

(exp.BM-149-2024)

6. DETERMINACIONS DEL PLANEJAMENT VIGENT

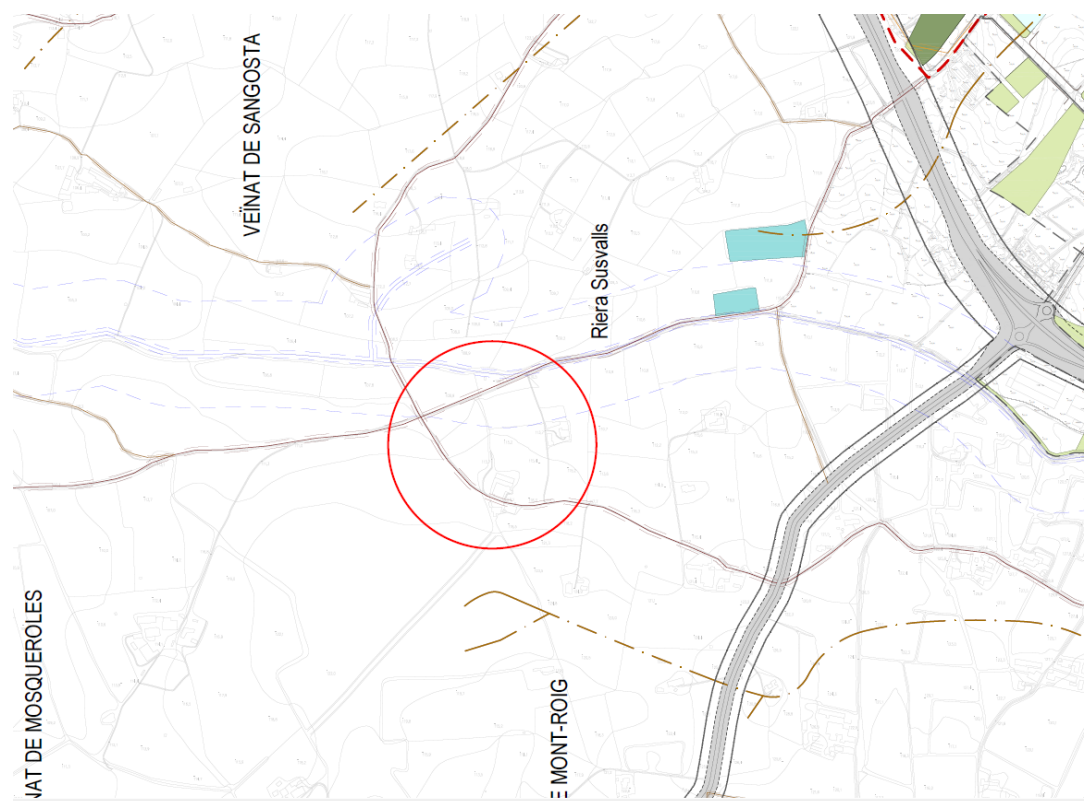
Es tracta d'un emplaçament en sòl no urbanitzable, qualificat en el POUM com a sistema viari rural. Vist l'inventari de bens i drets municipals, on s'observa el traçat dels camins públics de titularitat municipal.



MODIFICACIÓ PUNTUAL NÚM. 24 DEL POUM DE CASSÀ DE LA SELVA, pel canvi de traçat del sistema viari rural, camí principal, a l'entorn de Can Cosme, al veïnat de Mosqueroles, núm 6.

T.M. CASSÀ SELVA (Girona)

(exp.BM-149-2024)



Pel que fa a la Normativa vigent, que no es modifica, és la que consta als següents articles del POUM:

CAPITOL SEGON. SISTEMA VIARI (Clau 1)

Art. IV. 2.1

Definició

1. Comprèn les instal·lacions i els espais reservats al traçat de la xarxa viària destinats a la vialitat i l'aparcament, que han de permetre la connexió entre els diferents sectors del territori i garantir un nivell d'accessibilitat i de mobilitat adequat dins el terme municipal.
2. Aquest Pla estableix les determinacions generals del sistema viari corresponents a cadascuna de les categories definides a l'article anterior, sense perjudici de l'aplicació del que estableixi de forma més específica la legislació sectorial que afecti a aquests sistemes.
3. S'identifica en els plànols d'ordenació amb la clau 1.

Art. IV. 2.2

Tipus de vies

De conformitat amb la classificació que estableix el Pla formen part del sistema viari:

1. La xarxa viària urbana. Genèrica. **Clau 1**
La funció de la xarxa viària urbana és la de relacionar i comunicar les diferents àrees urbanes del municipi. Dins d'aquest grup s'inclouen els sistemes destinats a garantir l'accessibilitat rodada i paeatonal a les edificacions i la connectivitat dels diferents teixits que formen la ciutat, així com ordenar la connexió de tipus més cívic entre els espais lliures i equipaments, i d'aquests amb l'estructura general del territori.
2. La xarxa viària d'aparcaments. **Clau 1A**
Són àmbits específics destinats a complementar les zones d'aparcament que acompanyen la traça dels vials, i que s'orienten a millorar el dèficit existent a la vila.
3. La xarxa viària territorial. **Clau 1T**
Formada per aquelles vies que tenen com a funció principal la de connectar Cassà de la Selva amb la resta del territori i que són el conjunt de carreteres fora del sòl urbà i urbanitzable que travessen el terme municipal. La xarxa bàsica territorial es troba grafiada en els plànols a E:1/10.000
4. La xarxa de camins rurals. **Clau 1C**
Formada pels camins que tenen com a funció principal la vertebració del territori no urbanitzat i la seva comunicació amb el teixit urbà. Format per aquells recorreguts que, donades les seves especials condicions de traçat i/o la posició estratègica dins el territori faciliten l'accessibilitat al sòl no urbanitzat, constituint una nova alternativa pel passeig i el lleure del ciutadà.

Art. IV. 2.3

Titularitat

El sòl qualificat de sistema viari, tant general com local serà de titularitat pública.

Art. IV. 2.4

Règim general

1. En l'obtenció, projecció, finançament, construcció, ús, explotació i conservació de la xarxa viària s'observarà allò que disposen aquestes Normes i la legislació sectorial vigent, segons que es tracti de vies estatals, provincials, autonòmiques o municipals.
2. Les condicions que regulen l'entorn de la xarxa viària es regiran pel que disposa la legislació sectorial vigent sobre limitacions de la propietat i sobre l'entorn de cada tipus de via pública, com també per les corresponents disposicions urbanístiques o especials.
3. Els Plans Especials i Projectes d'Urbanització que s'elaborin per a l'execució o condicionament i millora de la xarxa viària podran precisar i adequar les alineacions i rasants d'aquesta xarxa viària a la topografia i altres característiques geogràfiques del terreny, així com a les característiques de l'edificació i els àmbits que conformen, sense disminuir-ne la superfície establerta pel Pla.
4. En el Sòl Urbanitzable els Plans Parcials ajustaran la xarxa viària necessària pel seu desenvolupament d'acord amb les que són determinacions fonamentals del traçat dels plànols. Els Plans Parcials no podran disminuir en cap cas la superfície de la xarxa viària que disposa aquest POUM i concretament la que resulta de l'aplicació de les determinacions fonamentals per a cada sector de planejament i dels percentatges mínims de cessió que s'assignen per al sistema viari.
5. En Sòl No Urbanitzable s'estarà al que s'estableix al títol VII d'aquestes Normes, i a allò que es pugui determinar en qualsevol àmbit de planejament derivat sobre aquest àmbit.
6. Quan el que es projecti sigui una nova via de la xarxa bàsica territorial situada en sòl no urbanitzable, serà preceptiva la redacció i l'aprovació d'un Pla Especial d'ordenació viària.

Art. IV. 2.5

Condicions d'ús

1. Xarxa viària urbana i d'aparcament.
 1. Ús dominant: comunicacions. Trànsit rodat, peatonal i aparcament.
 2. Usos compatibles: aparcament, serveis tècnics vinculats al viari, i serveis d'emergència tipus heliport.
2. Xarxa viària territorial
 1. Ús dominant: comunicacions. Bàsicament trànsit rodat intermunicipal.
 2. Usos compatibles: serveis tècnics vinculats al viari i de suport al transport rodat.
3. Xarxa viària rural.
 1. Ús dominant: comunicacions. Viari i trànsit de vianants.
 2. Usos compatibles: aparcament i espais lliures.
 - L'administració competent decidirà sobre les condicions generals d'ús dels diferents camins i en particular sobre la restricció del trànsit de vehicles per aquells camins que tenen unes condicions d'especial interès paisatgístic.

MODIFICACIÓ PUNTUAL NÚM. 24 DEL POUM DE CASSÀ DE LA SELVA, pel canvi de traçat del sistema viari rural, camí principal, a l'entorn de Can Cosme, al veïnat de Mosqueroles, núm 6.

T.M. CASSÀ SELVA (Girona)

(exp.BM-149-2024)

-
- Els camins rurals hauran de tenir la base en bon estat i ser convenientment senyalitzats. Els Plans Especials que es puguin desenvolupar en el Sòl No Urbanitzable, determinaran i concretaran la jerarquia i les característiques específiques dels camins rurals en atenció a la seva funció.

Art. IV. 2.6* (*Text normatiu d'acord amb la modificació puntual del POUM número 14, DOGC 13/02/2019)

Protecció del sistema viari.

Art. IV. 2.6

Protecció del sistema viari.

Amb la finalitat de garantir la funcionalitat del domini públic viari i assegurar-ne la protecció, s'estableixen a les carreteres les zones de domini públic, de servitud i d'afectació, així com la línia d'edificació:

- **En la zona de domini públic**, que comprèn els terrenys ocupats per la carretera i els seus elements funcionals així com la franja de terreny, a cada costat de la via, mesurada des de l'aresta exterior de l'esplanació, de 8 metres d'amplada en les autopistes i les vies preferents i de 3 metres en les carreteres convencionals, només es poden realitzar les obres i les actuacions directament relacionades amb la construcció i l'explotació de la via i els seus elements funcionals. El departament competent en matèria de carreteres podrà autoritzar, en funció de les exigències del sistema viari, l'ocupació del subsòl de la zona de domini públic, preferentment a la franja d'1 metre situada a la part més exterior d'aquesta zona, per a la implantació o la construcció de les infraestructures imprescindibles per a la prestació de serveis públics essencials.
- **En la zona de servitud**, delimitada a cada banda interiorment per la zona de domini públic i exteriorment per la línia paral·lela a l'aresta exterior de l'esplanació, ubicada a una distància de la mateixa de 25 m en autopistes i vies preferents i de 8 m en la resta de carreteres, només es poden realitzar els usos i les activitats prèviament autoritzats que siguin compatibles amb la seguretat de la via i amb la finalitat pròpia d'aquesta zona. Es poden autoritzar tancaments diàfans o arbustius, sempre que no afectin les condicions de visibilitat i seguretat de la carretera ni puguin menyscar les facultats dels òrgans administratius en relació amb la protecció i l'explotació del domini públic viari. El departament competent en matèria de carreteres pot utilitzar la zona de servitud, o autoritzar-ne la utilització, per motius d'interès general o si ho requereix el millor servei de la carretera, en els termes que estableix l'article 50 del Text refós de la Llei de Carreteres. L'article 79 del Reglament general de carreteres concreta les finalitats de la zona de servitud al servei de la carretera i l'article 80 del mateix reglament detalla els usos autoritzables i no autoritzables a la zona de servitud.
- **En la zona d'afectació**, delimitada a cada banda interiorment per la zona de servitud i exteriorment per la línia paral·lela a l'aresta exterior de l'esplanació, ubicada a una distància de la mateixa de 100 metres en autopistes i vies preferents, de 50 metres en carreteres convencionals de la xarxa bàsica i de 30 metres en la resta de carreteres, l'execució de qualsevol tipus d'activitat, la

MODIFICACIÓ PUNTUAL NÚM. 24 DEL POUM DE CASSÀ DE LA SELVA, pel canvi de traçat del sistema viari rural, camí principal, a l'entorn de Can Cosme, al veïnat de Mosqueroles, núm 6.

T.M. CASSÀ SELVA (Girona)

(exp.BM-149-2024)

realització d'obres o instal·lacions, fixes o provisionals, el canvi d'ús o de destinació i la plantació o la tala d'arbres requereixen l'autorització prèvia del departament competent en matèria de carreteres, sens perjudici d'altres competències concurrents. Només es poden realitzar sense autorització prèvia els treballs propis dels conreus agrícoles, sempre que no en resultin afectades de cap manera la zona de domini públic ni la seguretat viària. L'article 83 del Reglament general de carreteres detalla els usos admesos en zona d'afectació.

- **La línia d'edificació** s'estableix a banda i banda de la carretera amb caràcter general a la distància respecte a l'aresta exterior de la calçada, de 50 metres en les autopistes, les vies preferents i les variants que es construeixen amb l'objecte de suprimir les travesseres de població, i de 25 metres en la resta de les carreteres. Tot això a excepció d'aquells trams en sòl urbà on el planejament urbanístic vigent ha fixat la línia d'edificació a una distància inferior amb informe favorable previ del Departament competent en matèria de carreteres i d'aquells trams on aquest Departament ha resolt favorablement un expedient de reducció de línia d'edificació. En la zona compresa entre la línia d'edificació i la carretera es prohibeix qualsevol tipus d'obra de construcció, reconstrucció o ampliació, llevat de les que siguin imprescindibles per a la conservació i el manteniment de les construccions existents.

Qualsevol actuació que es plantegi fora de tram urbà o de travessera en les zones de domini públic, de servitud o d'afectació de les carreteres, o en el supòsit que en tram urbà o en travessera s'afecti el domini públic, amb caràcter previ a la seva realització, caldrà obtenir l'autorització preceptiva del Servei Territorial de Carreteres de Girona. En tram urbà, amb caràcter previ a l'autorització per part de l'Ajuntament de la realització de qualsevol actuació en les zones de servitud i d'afectació caldrà obtenir informe favorable vinculant del Servei Territorial de Carreteres de Girona.

Aquesta normativa és d'aplicació a tots els trams de carretera amb independència del règim de sòl per on transcorren.

La carretera C-65 és una via preferent i la resta de carreteres en el terme municipal de Cassà de la Selva (Comarcals C-25 i GI-664, i locals C-250, GI-663 i GIV-6741), són carreteres convencionals.

Art. IV. 2.7

Publicitat

1. La col·locació de cartells o altres mitjans de propaganda visibles des de la via pública estarà sotmesa a les prescripcions establertes a la legislació vigent i a prèvia llicència municipal.
2. En qualsevol cas queda prohibit realitzar publicitat en qualsevol lloc visible des de la xarxa viària territorial i la xarxa viària rural d'acord amb la legislació sectorial vigent.

Art. IV. 2.8

Informe Ambiental

Qualsevol projecte d'obra que defineixi el traçat definitiu d'una via, inclosa dins la xarxa bàsica territorial, haurà d'anar acompanyat del corresponent informe ambiental que valori l'impacte ecològic i paisatgístic, i defineixi les intervencions

necessàries per a pal·liar-ne els efectes d'acord amb la legislació sectorial vigent.

(.....)

Art. VII.2.27

Classificació de la xarxa viària

1. Es classifica la xarxa viària en l'àmbit d'aquesta normativa en les carreteres, els camins i els senders, que inclouen les rutes del Carrilet i les Gavarres, i que recorren per aquest territori, i que es recullen al Plànol de l'Estructura General i Orgànica del Territori, definits i regulats com es disposa a continuació:
 - a. La Xarxa de carreteres queda formada per les carreteres públiques asfaltades, de lliure utilització per tota classe de vehicles, i regulades per la legislació sectorial corresponent.
 - a.1 La xarxa de carreteres municipals queda formada per les carreteres públiques asfaltades, de titularitat municipal, i les seves franges de protecció venen regulades per l'article VII.2.19 pel que fa a les tanques de les finques, i per l'article VII.2.16 pel que fa a les edificacions.* (*Text normatiu d'acord amb la modificació puntual del POUM número 5, DOGC 27/01/2014)
 - b. Els camins rurals principals són vies de 4 m. d'amplada mínima, que faciliten l'accés públic al medi rural i natural, generalment amb forma de circumval·lació des de carreteres.
 - c. Els camins rurals secundaris són vies de 3 m. d'amplada mínima, que faciliten l'accés públic en llocs secundaris del medi rural i natural, generalment en forma d'unió de dos camins principals o de cul-de-sac.
 - d. Els camins rurals d'accés a finques són vies de 4 m. d'amplada màxima, que només faciliten l'accés particular a una única finca, generalment en forma de cul-de-sac.
 - e. Els senders són vials únicament aptes per al pas de vianants.
 - f. Les rutes excursionistes són recorreguts adreçats als vianants que al llarg del seu recorregut travessen camins rurals i senders. La Ruta de les Gavarres és una ruta excursionista per l'interior de les Gavarres.
 - g. Les vies verdes únicament són aptes per al pas de bicicletes i de vianants. La Ruta del Carrilet és una via verda i d'ús cicloturista entre Girona i Sant Feliu de Guíxols que travessa Cassà de la Selva per la traça de l'antic carrilet.
2. Directrius per a la Xarxa viària:
 - a. És recomanable programar l'asfaltat de tots els camins rurals principals del terme municipal.
 - b. És recomanable la senyalització de la xarxa viària d'acord amb el què disposa l'Article següent.
 - c. És recomanable la creació de noves rutes excursionistes i cicloturistes cap a d'altres punts de la serra de les Gavarres i cap a la plana de la Selva.
 - d. Es oportú fomentar la creació d'oferta lúdica i turística vinculada a la Ruta cicloturista del Carrilet, inclosa l'obertura de quioscs i serveis

de lloguer de bicicletes en els trams urbans de la via cicloturista, encara que fora límits estrictes de la normativa.

- e. Es oportú que l'Ajuntament de Cassà de la Selva participi activament en el "Consorti de la via del tren de Sant Feliu de Guíxols a Girona", i que promogui la seva transformació en una ruta cicloturista del Pirineu a la Mediterrània (ruta Núria-Sant Joan les Abadeses-Ripoll-Olot-Girona-Cassà-Sant Feliu).

Art. VII.2.28

Senyalització de la xarxa viària

1. A la Xarxa de carreteres és recomanable la col·locació de cartells-plànol de la xarxa de camins i senders de Cassà de la Selva, en punts estratègics on els vehicles pugui aturar-se convenientment, i de rètols indicadors dels accessos als camins rurals principals i secundaris que parteixen des d'aquestes carreteres, indicant el nom del camí i/o els principals topònims dels llocs als quals dona accés.
2. Als camins rurals principals és recomanable la col·locació de cartells-plànol de la xarxa de camins i senders de Cassà de la Selva, a l'inici dels camins principals més importants: accés a Les Gavarres per Mas Cubell, Matamala, camí del Remei i camí d'Esclet, i de rètols indicadors dels creuaments de camins principals i secundaris, indicant el nom del camí i/o els principals topònims dels llocs als quals dona accés.
3. Als camins rurals secundaris és recomanable la senyalització amb rètols indicadors dels creuaments de camins principals i secundaris, indicant el nom del camí i/o els principals topònims dels llocs als quals dona accés.
4. Als camins rurals d'accés a finques els propietaris particulars poden senyalitzar la prohibició de l'accés públic, sempre que no existeixi un dret de pas adquirit que obligui a facilitar aquest accés. L'Ajuntament podrà requerir en tot moment a un propietari de facilitar l'accés públic, sempre que demostrï l'existència d'aquest dret de pas.
5. És recomanable la senyalització adient de les rutes excursionistes i cicloturistes, seguint els models existents de senyalització de senders excursionistes de petit recorregut, i de les rutes cicloturistes del programa "Vies verdes", amb especial cura als creuaments de carreteres i camins principals.
6. L'Ajuntament de Cassà de la Selva definirà un model de cartell-plànol (2 x 1 m) i de rètol indicador (de 15 x 40 cm i punta de fletxa de 15 x 9 cm) per a utilitzar de manera homogènia en tota la xarxa viària, amb l'excepció de les rutes excursionistes i cicloturistes que tindran la seva pròpia.
7. Excepcionalment dins de l'espai del PEIN de les Gavarres, s'empraran els rètols normalitzats del Departament de medi Ambient i Habitatge.

Art. VII.2.29

Regulació de la xarxa viària i la circulació

1. Amb caràcter general en tota la xarxa de camins rurals i senders és d'aplicació allò que disposen la Llei 9/1995, de 27 de juliol, de regulació de l'accés motoritzat al medi natural, i el Decret 166/1998, de 8 de juliol, de regulació de l'accés motoritzat al medi natural (DOGC núm. 2680, de 1.4.98). D'acord amb aquest Decret l'Ajuntament de Cassà de la Selva podrà prohibir l'accés als camins rurals principals, secundaris i d'accés a finques en situacions d'elevat risc d'incendi, nevada, o altra situació de risc atmosfèric o ambiental que ho faci oportú.

MODIFICACIÓ PUNTUAL NÚM. 24 DEL POUM DE CASSÀ DE LA SELVA, pel canvi de traçat del sistema viari rural, camí principal, a l'entorn de Can Cosme, al veïnat de Mosqueroles, núm 6.

T.M. CASSÀ SELVA (Girona)

(exp.BM-149-2024)

-
2. No es permesa l'obertura d'àrees de circulació per al lleure i l'esport, d'itineraris per al motociclisme de muntanya ni de circuits permanents no tancats, tal i com es tipifiquen al Decret 166/1998, amb l'excepció de circuits temporals per a curses puntuals (eslàlom, motocross i autocross o similars) que discorrin únicament sobre terrenys de conreu que no suposin cap modificació permanent de la topografia del terreny ni suposin l'eliminació de la vegetació natural existent.
 3. L'obertura de circuits permanents tancats, a instàncies de particulars i d'entitats, serà permesa d'acord amb les disposicions del Capítol Tercer, i requerirà llicència municipal prèvia presentació de projecte que inclogui la Valoració municipal d'impacte ambiental a la qual es refereix l'Article VII.1.5.
 4. Els camins d'accés a finques, de titularitat privada, tindran una amplada màxima de 4 m. I requeriran el tràmit de llicència municipal.
 5. Els camins rurals principals tindran una amplada aconsellada de quatre metres i els secundaris de tres metres. En tots dos casos l'amplada màxima serà de sis metres (6 m).
 6. Els camins i senders amb dret de pas tenen caràcter de lliure ús públic, i no es permesa la seva eliminació o modificació sense justificació i sense proveir un dret de pas alternatiu, prèvia sol·licitud per escrit a l'Ajuntament.
 7. L'adequació dels camins rurals contemplarà únicament l'adequació de la plataforma amb grava o totxana neta triturada, i la formació de cunetes i trencaigües i, en el cas de camins principals, l'asfaltat amb colors que s'integrin a l'entorn. La realització de nous camins, la modificació del traçat o ampliació dels existents per part de particulars requerirà la llicència municipal i el tràmit de Valoració ambiental definit per l'article VII.1.5.
 8. L'ampliació o modificació del traçat, així com la construcció de vies d'accés de qualsevol naturalesa, no haurà de generar pendents superiors al 7% en sòls tous o 15% en sòls durs, ni terraplens o desmunts de més de 4 m. d'alçada. Els talussos resultants s'hauran de revegetar convenientment amb vegetació herbàcia, arbustiva i arbòria i no podran suposar cap modificació de les escorrenties ni dels cursos fluvials existents.
 9. Es prohibeix l'obertura de camins en cornisa o de vistes panoràmiques.

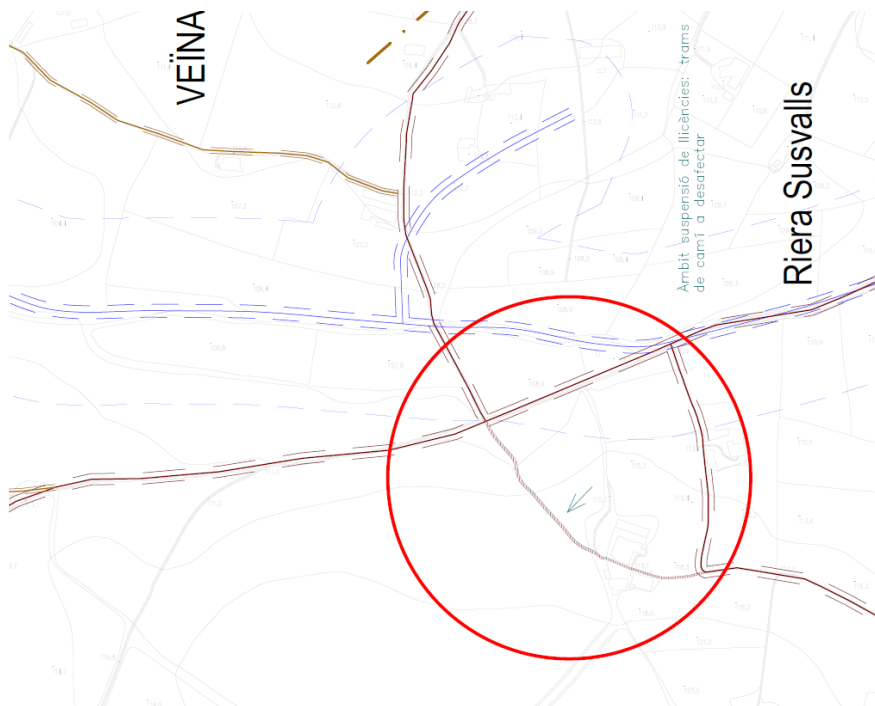
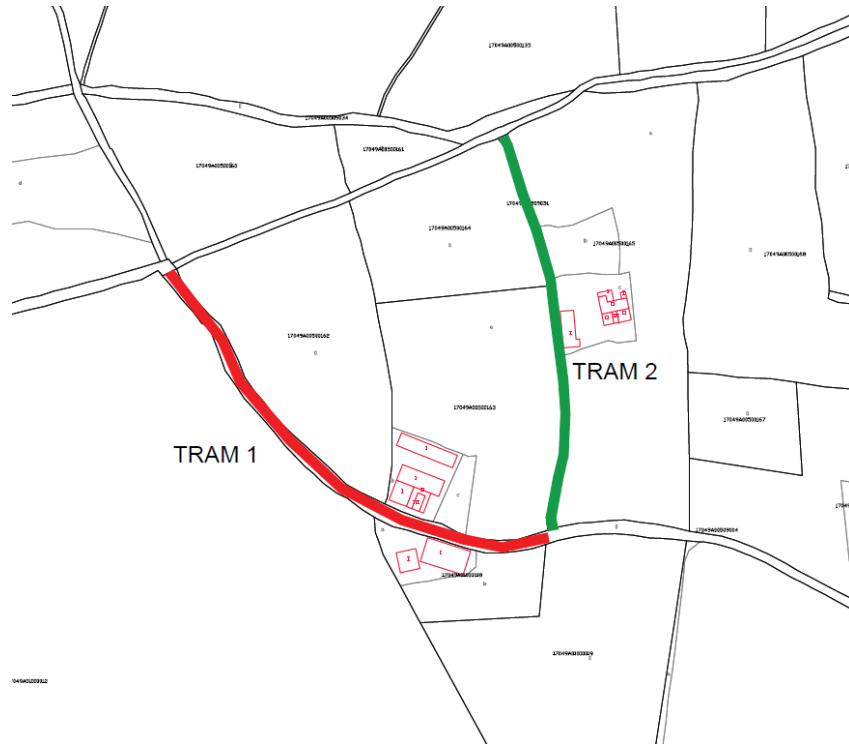
MODIFICACIÓ PUNTUAL NÚM. 24 DEL POUM DE CASSÀ DE LA SELVA, pel canvi de traçat del sistema viari rural, camí principal, a l'entorn de Can Cosme, al veïnat de Mosqueroles, núm 6.

T.M. CASSÀ SELVA (Girona)

(exp.BM-149-2024)

7. ESTRUCTURA DE LA PROPIETAT

Els diferents trams de camins públics afectats per aquesta modificació puntual del POUM són els que s'indiquen en el següent plànol:



MODIFICACIÓ PUNTUAL NÚM. 24 DEL POUM DE CASSÀ DE LA SELVA, pel canvi de traçat del sistema viari rural, camí principal, a l'entorn de Can Cosme, al veïnat de Mosqueroles, núm 6.

T.M. CASSÀ SELVA (Girona)

(exp.BM-149-2024)

- La supressió de la qualificació com a sistema viari rural de dos parts del **TRAM-1** del camí públic de referència cadastral 1704 9A00 5090 0400 00UK, concretament de la part de camí que passa entre les finques de referència cadastral 1704 9A00 5001 6200 00UG i 1704 9A01 0000 1200 00UW, i de la part de camí que passa entre les finques cadastral 1704 9A00 5001 6300 00UQ i 1704 9A01 0000 1800 00UP.
- La qualificació com a sistema viari rural, camí principal (**TRAM-2**), del camí existent de referència cadastral 1704 9A00 5090 3100 00UL

8. PROPOSTA DE RENATURALITZACIÓ PART DEL TRAM-1

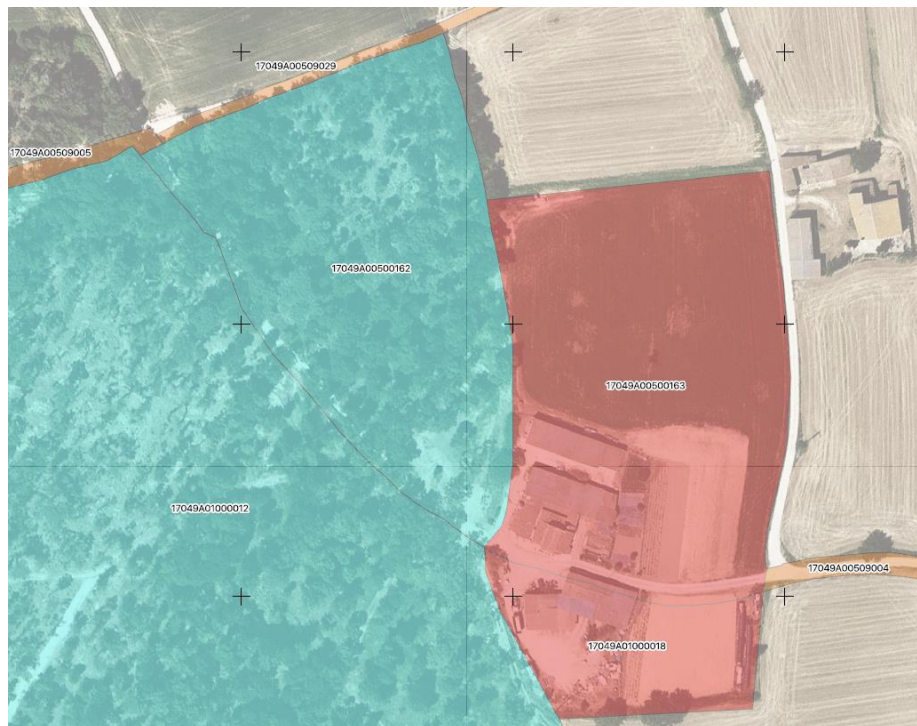


La desafectació del **Tram-1** preveu la renaturalització d'aquest en el seu pas per la part de bosc. Les finques registrals 19 i 1834 queden modificades de la següent manera:

MODIFICACIÓ PUNTUAL NÚM. 24 DEL POUM DE CASSÀ DE LA SELVA, pel canvi de traçat del sistema viari rural, camí principal, a l'entorn de Can Cosme, al veïnat de Mosqueroles, núm 6.

T.M. CASSÀ SELVA (Girona)

(exp.BM-149-2024)



El tram a renaturalitzar és el següent tal com s'indica a la llegenda:




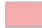


MODIFICACIÓ PUNTUAL NÚM. 24 DEL POUM DE CASSÀ DE LA SELVA, pel canvi de traçat del sistema viari rural, camí principal, a l'entorn de Can Cosme, al veïnat de Mosqueroles, núm 6.

T.M. CASSÀ SELVA (Girona)

(exp.BM-149-2024)

Veure els plànols de la proposta a l'annex I del document.

Llegenda

-  Finca registral 1834 (Jordi Sitjas Vila)
-  Finca registral 19 (Rosa Vila Matas)
-  Camí que es manté
-  Tram a renaturalitzar 1487 m²

9. JUSTIFICACIÓ DEL COMPLIMENT DELS ARTICLES, 3, 9, 97 DEL DECRET LEGISLATIU 1/2010 I 118 DEL DECRET 305/2006

Pel que fa a la justificació de l'article 3 i 9 no li és d'aplicació ja que les modificacions que es proposen no afecten a recursos naturals, valors paisatgístics o arqueològics, històrics o culturals ni comporten més ocupació de sòl, ja que no es proposa cap modificació que afecti a classificació de sòl.

Pel que fa referència a l'article 97 cal fer esment que la modificació proposada no comporta cap increment de sostre edificable ni augment de densitat ni comporta la reordenació general d'un àmbit que comporti transformació general d'usos previstos en el planejament.

I en referència a les determinacions de l'article 118 del Decret 305/2006, el document inclou la conveniència de la modificació i de les noves determinacions i en ell es descriu completament la documentació gràfica que es modifica.

Per les característiques de la modificació que es proposa no li cal incorporar informe ambiental, ja que ni afecten l'ampliació o modificació de plans urbanístics, ni la classificació del sòl, tractant-se només d'una modificació del traçat i acabat d'un camí rural.

Per a que així consti a tots els efectes, emeto aquesta Modificació puntual num 24 del POUM de Cassà de la Selva a Girona, 26 de febrer de 2024.

Sig. Eduard Bonmatí i Lladó

Enginyer de camins, canals i ports, col. nº 27.085

MODIFICACIÓ PUNTUAL NÚM. 24 DEL POUM DE CASSÀ DE LA SELVA, pel canvi de traçat del sistema viari rural, camí principal, a l'entorn de Can Cosme, al veïnat de Mosqueroles, núm 6.

T.M. CASSÀ SELVA (Girona)

(exp.BM-149-2024)

MODIFICACIÓ PUNTUAL NÚM. 24 DEL POUM DE CASSÀ DE LA SELVA, pel canvi de traçat del sistema viari rural, camí principal, a l'entorn de Can Cosme, al veïnat de Mosqueroles, núm 6.

T.M. CASSÀ SELVA (Girona)

(exp.BM-149-2024)

II.-PLANOLS

MODIFICACIÓ PUNTUAL NÚM. 24 DEL POUM DE CASSÀ DE LA SELVA, pel canvi de traçat del sistema viari rural, camí principal, a l'entorn de Can Cosme, al veïnat de Mosqueroles, núm 6.

T.M. CASSÀ SELVA (Girona)

(exp.BM-149-2024)

II.-PLANOLS

- 1. PLÀNOL 1.a.01. ESTRUCTURA GENERAL DE L'ORDENACIÓ DEL TERRITORI, ESTAT ACTUAL (E=1/20.000)**
- 2. PLÀNOL 1.a.02. ESTRUCTURA GENERAL DE L'ORDENACIÓ DEL TERRITORI, ESTAT ACTUAL (E=1/10.000)**
- 3. PLÀNOL 1.a.03. ESTRUCTURA GENERAL DE L'ORDENACIÓ DEL TERRITORI, PROPOSTA (E=1/20.000)**
- 4. PLÀNOL 1.a.04. ESTRUCTURA GENERAL DE L'ORDENACIÓ DEL TERRITORI, PROPOSTA (E=1/10.000)**
- 5. PLÀNOL 1.a.05. ESTRUCTURA GENERAL DE L'ORDENACIÓ DEL TERRITORI, ÀMBIT DE SUSPENSÍO DE LLICÈNCIES (E=1/10.000)**
- 6. PLÀNOL 1.a.06 ACOTAT DE SECCIÓ DE CAMÍ QUE ES PROPOSTA QUALIFICAR COM A SISTEMA VIARI RURAL**

MODIFICACIÓ PUNTUAL NÚM. 24 DEL POUM DE CASSÀ DE LA SELVA, pel canvi de traçat del sistema viari rural, camí principal, a l'entorn de Can Cosme, al veïnat de Mosqueroles, núm 6.

T.M. CASSÀ SELVA (Girona)

(exp.BM-149-2024)

III. ANNEX I

INSTÀNCIA PRESENTADA PEL SR. JORDI SITJAS VILA, EN NOM SEU I EN REPRESENTACIÓ DE LA SR. ROSA VILA MATAS.

MODIFICACIÓ PUNTUAL NÚM. 24 DEL POUM DE CASSÀ DE LA SELVA, pel canvi de traçat del sistema viari rural, camí principal, a l'entorn de Can Cosme, al veïnat de Mosqueroles, núm 6.

T.M. CASSÀ SELVA (Girona)

(exp.BM-149-2024)

IV. ANNEX II

NOTIFICACIÓ DE L'AJUNTAMENT DE CASSÀ DE LA SELVA EMESA EL 21 DE DESEMBRE DE 2023 EN RESPOSTA A LA INSTÀNCIA PRESENTADA PER JORDI SITJAS VILA