

MODIFICACIÓ PUNTUAL NÚM. 11 DEL POUM DE CASSÀ DE LA SELVA DE REGULARITZACIÓ DELS LIMITS I ORDENACIÓ BÀSICA DEL PMU B02; LÍMITS DELS PMU A08, PMU A09 i PMU B01; I ALINEACIONS DELS CARRERS CONILL, VERNEDA I FOLCH I TORRES

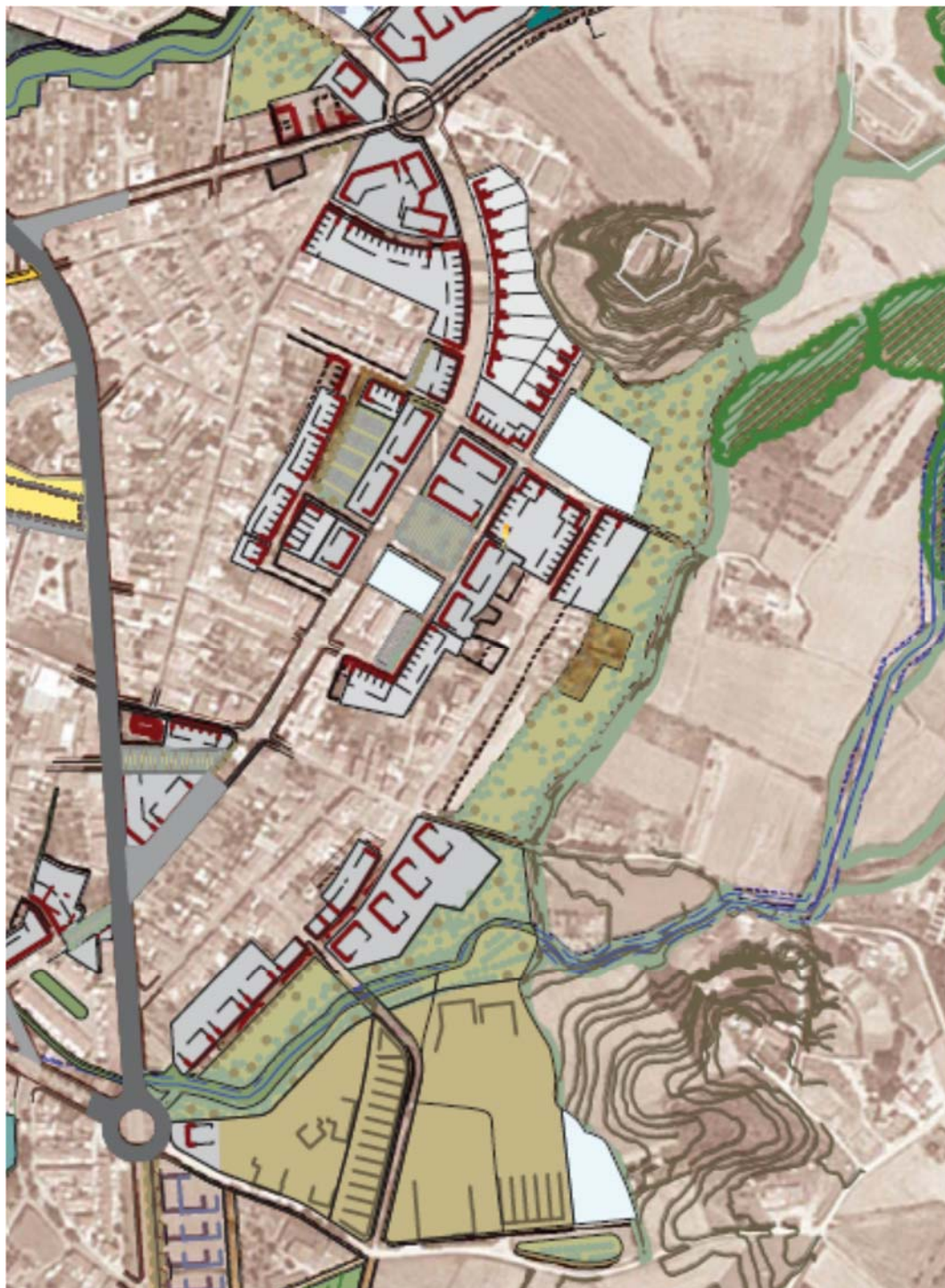
MODIFICACIÓ DE LES ZONES VERDES DEL PMU B02: JUSTIFICACIÓ DE QUE ES GARANTEIX EL MANTENIMENT DE LA SUPERFÍCIE I FUNCIONALITAT DELS SISTEMES D'ESP AIS LLIURES OBJECTES DE MODIFICACIÓ

En resposta a l'acord de la Comissió Territorial d'Urbanisme de Girona de data 19 de juliol de 2021, en relació amb la proposta de modificació puntual núm. 11 del POUM de Cassà de la Selva (POUM aprovat definitivament el 4-03-2009 per la CTUG i publicat al DOGC el 11-11-2009), es redacta aquesta separata per tal de justificar que es garanteix el manteniment de la superfície i funcionalitat dels sistemes d'espais lliures objectes de la modificació.

A) PARC LINEAL DE LA RIERA DE SUSVALLS

El parc lineal de la riera de Susvalls és un objectiu general del POUM, se situa a llevant del sòl urbà i es troba inclòs dins tres plans de millora urbana, PMU B01, B02 i B03, al llarg de l'esmentada riera.

L'àmbit de la modificació puntual núm. 11 del POUM, que afecta la part del PMU B02 Poeta Machado, es troba per tant formant part d'aquest parc lineal i tot i modificar-ne lleugerament la seva geometria mantindrà vigents els objectius que el POUM fixa per aquest espai.



Es proposa rectificar la delimitació de les zones verdes proposades al text aprovat provisionalment, reconduint el sistema d'espais lliures centrals per a mantenir la funcionalitat prevista pel POUM, mantenint el seu front amb la reserva de sistema d'equipaments, provinent del sector veí PMU A09 Folch i Torres i a l'entorn de Poeta Machado, contribuint a una millor utilització conjunta dels espais públics, desbordant en un itinerari peatonal, cap a la part superior que permetrà servir de connector als futurs espais verds i d'equipament previstos en altres plans de millora urbana, pel damunt del carrer Empordà. Amb les modificacions realitzades, esmentades anteriorment, la nova proposta d'ordenació segueix els mateixos criteris que la proposada pel POUM.

El parc lineal de la riera de Susvalls funcionarà com a límit de la zona urbana on s'hi podran realitzar diferents activitats relacionades amb l'esport, mercats, esdeveniments culturals i d'oci, etc.

Quant a superfícies, tot i que actualment la zona del parc lineal té 9.141 m² i la nova proposta tindrà 8.195 m², aquesta queda àmpliament compensada per l'àmbit central situat davant la zona d'equipaments del PMU A09 Folch i Torres, que tindrà 1.709,00 m² i que juntament amb la zona verda de continuïtat cap al carrer Empordà, de 2.758 m², sumarà en total una superfície de 12.662 m², superior a la determinada pel POUM de 10.888 m².

B) SISTEMA D'ESP AIS LLIURES CENTRALS

El sistema d'espais lliures centrals, previst al planejament urbanístic general del sector, consisteix en una parcel·la rectangular enfrontada amb la reserva de sistema d'equipaments provinent del sector veí, PMU A09 Folch i Torres, amb una superfície prevista de 1.709 m², ubicada al costat del carrer Poeta Machado.

Es reconduïx el sistema d'espais lliures centrals, de la proposta de modificació, en una parcel·la rectangular de 1.709 m² per a mantenir la funcionalitat prevista pel POUM, mantenint el seu front amb la reserva de sistema d'equipaments, provinent del sector veí, PMU A09 Folch i Torres i a l'entorn de Poeta Machado, desbordant en un itinerari peatonal, de forma irregular, cap a la part superior, que permetrà servir de connector als futurs espais verds i d'equipament, previstos en altres plans de millora urbana, pel damunt del carrer Empordà, de superfície 2.758 m².

La proposta relaciona el sistema d'equipaments veí, provinent del sector veí, PMU A09 Folch i Torres, amb el sistema d'espais lliures plantejat a la proposta, tant físicament com visualment i que per la seva dimensió resulta un espai obert, gens residual, de trànsit peatonal entre la zona inferior del sector, on hi haurà l'equipament, fins la part alta nord, amb el carrer del Conill continuïtat amb el carrer de l'Empordà. Aquest desdoblament en un itinerari rodat i un de peatonal, resulta una solució idònia per a una zona densa d'habitatges, aconseguint un itinerari més relaxat pel vianant, dins d'una zona verda on es podran realitzar alhora tot tipus d'esdeveniments socials. Aquest itinerari peatonal té continuïtat també, mitjançant un pas al costat de l'equipament veí, fins el carrer Migdia.

Aquesta proposta continua generant un nucli de sistemes urbanístics important, endreçat i ben connectat, juntament amb el tractament del carrer Poeta Machado com a passeig arbrat, que relaciona els espais lliures i els dona continuïtat.

Per tot l'exposat s'ha de dir que es continuen mantenint els objectius previstos pel POUM, millorant la seva funcionalitat.

QUADRE COMPARATIU:

PMU B02 POETA MACHADO	POUM VIGENT	PROPOSTA MODIFICACIÓ
SUPERFÍCIE ÀMBIT	30.928 m ²	31.018 m ²
ZONES VERDES	35,1% (10.850 m ²)	40,8% (12.662 m ²)
VIALITAT	16,8% (5.207 m ²)	23,8% (7.383 m ²)

POUM VIGENT:



PROPOSTA:

